



STOCKHOLM

ABF Stockholm

ÅRSREDOVISNING 2019

Årsredovisning och koncernredovisning för
räkenskapsåret 2019

Innehåll

Engagemang, kompetens och samarbete!

Året i korthet

Medlemsorganisationer

Vår organisation

Förvaltningsberättelse

Koncernresultaträkning

Koncernbalansräkning

Koncernens förändringar i eget kapital

Kassaflödesanalys för koncernen

Resultaträkning för ABF:s avdelning i Stockholm

Balansräkning för ABF:s avdelning i Stockholm

Förändringar i eget kapital, ABF:s avdelning i Stockholm

Kassaflödesanalys för ABF:s avdelning i Stockholm

Noter, gemensamma för ABF:s avdelning i Stockholm och koncernen

Revisionsberättelse

Sida

2

3

4

5

6

11

12

13

14

15

16

17

18

19

29

Engagemang, kompetens och samarbete!

Studieombudsman har ordet



Den som äger sin historia är fri. Oavsett hur tillvarons kränkande realiteter kedjar en. Och att dela en gemensam berättelse med andra är nyckeln till förändring – både av det egna livet och av tillvarons lösningar. När vi berättar tillsammans kan vi föreställa oss alternativ, välja och få kraft att bryta ny mark. Såväl enskilda såsom kollektiv i samhället.

Men det fungerar bara om vi respekterar varandras olikheter, värderar varandra som jämlika och unika, har öppna prövande samtal och vill lära. Alltså – individens frihet, solidaritet och demokratisk samhällsutveckling fordrar studier, kultur och bildningsverksamhet.

I 103 år har nu ABF Stockholm varit nav för stockholmarnas livslånga lärande, kompetensutveckling och kulturutövning. Trogna vårt ändamål, är vi en modell för hur aktörer inom den tredje, idéburna sektorn ska fungera. Hos oss träffas tusentals människor med olika bakgrund för att utbyta erfarenheter, bryta åsikter med varandra och bygga kunskap för samhälls-, förenings- och arbetsliv. Både idébildning och medborgerliga kunskaper.

” Vi äger vår historia. Vi kommer inte ge oss.

Men det blir svårare och svårare. Varken studieförbund eller vuxenutbildning resurssätts tillräckligt. Offentliga bidrag sjunker eller styrs alltmer efter New Public Management. Och upphandlingsmodeller från kommun och stat formas alltmer utifrån konkurrens mellan vinstintresserade aktiebolag, istället för vad medborgare behöver.

2019 växte ABF Stockholms folkbildningsverksamhet betydligt, men fick lägre statsbidrag. Tillströmning av deltagare och finansiering till ELVIRA Kunskapsutveckling sjönk drastiskt till följd av haveriet kring Arbetsförmedlingen. Vuxenutbildningen stabiliserades och vann dessutom förtroende från Stockholms stad för en ny avtalsperiod. Men varje elev resurssattes bara med ca en tredjedel av vad ungdomsskolans elever får. Ja, så året har varit tufft: vi minskade kostnaderna med betydande belopp men samtidigt sjönk intäkterna snabbare. Bristerna i förutsättningar för icke-vinstdrivna idéburna organisationer synliggörs detta år 2019. Våra politiker måste se över och stärka förutsättningarna för tredje sektorn.

Nåväl, vi är 103 år unga. Vi äger vår historia. Vi kommer inte ge oss. En alltmer kommersialiserad marknad för människors frigörelse och utveckling måste utmanas av oss idéburna folk- och vuxenutbildare!

Jag är stolt och tacksam att få arbeta med er alla – medlemmar, ideella, anställda medarbetare och förtroendevalda. Tack, vi har gjort ett bra jobb givet förutsättningarna!

Med uthålligt engagemang, kompetens och samarbete plus en brokig kompott intäkter från stat, kommun och enskilda skapar vi bildning som ger både individ och kollektiv kraft och riktning. En rörelse som gör demokrati och en annan värld möjlig.

Håkan Wiclander
Studieombudsman
ABF Stockholm

Året i korthet

Särskilda händelser under 2019

6 200

...betyg utfärdades inom Komvux & SFI, 56 % bestod av gymnasiekurser, och 44 % för grundläggande kurser.

48

...personer som genomgått ettårig tolkutbildning på ABF Stockholm och erhållit utbildningsbevis kommer att upptas i Kammarkollegiets nationella register för utbildade tolkar.

5 362

...kulturprogram genomfördes under 2019 – ett rekordår! Det är det högst uppmätta antalet sedan mätningarna startade för 13 år sedan.

30

...deltagare avslutade Behandlingsassistentutbildningen hos ELVIRA Kunskapsutveckling under 2019.



95

...kvm mäter sammanlagt de tre nybyggda lokalerna som tog plats i ABF-huset under 2019. Det är en dansstudio och två fullt utrustade replokaler med den senaste ljud-dämpningen och säkerhetsklassen.

Nya utvecklade samarbeten

Närmare relationer har skapats med flera medlemsorganisationer, däribland Kommunal som tillsammans med ABF Stockholm utvecklat ett helt nytt samarbete. Under 2019 rapporterade Kommunal 2 797 studietimmar fördelat på 96 arrangemang!

116

...arrangemang och event ägde rum på Restaurang Cirkeln under 2019 som även ökade sin beläggning med 9 %.

MEDLEMSFOKUS

Aktivitetsgraden har ökat till 82 % under 2019. Det innebär att 62 av 77 medlemsorganisationer bedriver verksamhet tillsammans med oss! Dessutom ökade antalet medlemmar under 2019 med 13 %!

Medlemsorganisationer

Den ideella föreningen ABF Stockholm konstituerades den 21 januari 1916 av stiftarna LO-distriktet i Stockholms län, Konsumentföreningen Stockholm och Socialdemokraterna i Stockholm. Drygt 100 år senare fortsätter antalet medlemsorganisationer att öka och stiftarna vidhåller sin starka koppling till ABF Stockholm. Dels i operativ verksamhet, dels i ägande och strategisk styrning. Antal medlemsorganisationer 2019 var 77 (75) stycken.



ORGANISATIONER FÖR OCH AV PERSONER MED FUNKTIONSNEDSÄTTNING

- Astma- och Allergiföreningen i Stockholm
- Astma- och Allergiföreningen Sydost Stockholm
- Bröstcancerföreningen Amazona i Stockholms län
- Epilepsiföreningen i Stor-Stockholm
- Föreningen HjärtLung, FHLIS-Stockholm
- Föreningen Nacka-Värmdö HjärtLung
- HSO Stockholm Stad
- Hufvudstadens Diabetesförening
- Huvudvärksföreningen i Stockholm
- Hörselskadades förening i Stockholm
- Neuroförbundet Stockholm
- Personskadeförbundet RTP, Storstockholms lokalförening, RTP-sts
- Psoriasisföreningen i Stockholms län
- Reumatikerförbundet Nacka-Värmdö
- Reumatikerförbundet Stockholm
- SRF Nacka-Värmdö
- SRF Stockholms stad
- Stockholms Dövas Förening
- Stockholms Fibromyalgiförening – STOFF
- Strokeföreningen i Stockholms län
- Sveriges Dövsblinda i Stockholm och Gotlands län

FACKLIGA ORGANISATIONER

- Byggnads Stockholm-Gotland
- Elektrikerförbundet avd. 1
- Fastighetsanställdas förbund, Region Ost
- Fritidsföreningen Borgen
- GS avd 9 Östra Svealand
- Handelsanställdas förbund avd 20
- IF Metall Stockholms län
- Kommunal Stockholms län
- Hotell och restaurangfacket Stockholm-Gotland
- Livsmedelsarbetarförbundet region Öst
- Målaretan
- SAC-Syndikalisterna, Stockholms LS
- SEKO Stockholm
- Svenska Musikerförbundet avd 10
- Transportarbetarförbundet avd 5

POLITISKA ORGANISATIONER

- Feministiskt Initiativ Stockholm
- Socialdemokraterna i Lidingö
- Socialdemokraterna i Nacka
- Socialdemokraterna i Stockholm
- SSU Stockholm
- SSU Västerort
- Vänsterpartiet Storstockholm

KOOPERATIVA ORGANISATIONER

- HSB Stockholm
- Konsumentföreningen Stockholm

PENSIONÄRSORGANISATIONER

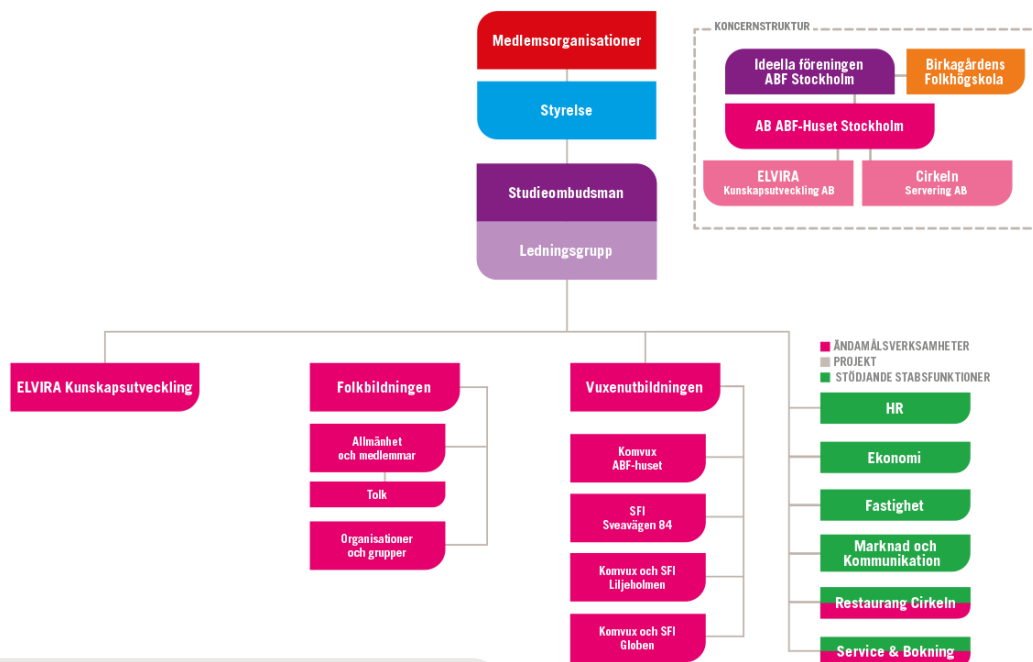
- PRO Boo
- PRO Ektorp
- PRO Fisksåtra
- PRO Gustavsberg-Ingarö
- PRO Lidingö
- PRO Nacka
- PRO Saltsjöbaden
- PRO Värmdö
- PRO Ålta
- PROs Samorganisation i Stockholm
- SKPF avd 2

ÖVRIGA ORGANISATIONER

- Antawara Bolivia
- Centro Espanol
- Finska Föreningen i Stockholm
- Grekiska Föreningen i Stockholm
- Hyresgästföreningen Region Stockholm
- Järva Folkets park
- Kurdiska kulturföreningen i Spånga
- Kurdistans Kvinnoförbund i Sverige
- Kvinnocenter i Tensta-Hjulsta
- Kvinnors Rätt
- Nya Rågsveds Folkets hus
- RFSL Stockholm
- RFSU Stockholm
- Svensk Cypriotiska föreningen
- Svenska kommittén för Vietnam, Laos och Kambodja
- Sveriges Fredsråd
- Sånggruppen Sånåra
- Teater Reflex
- Unga Örnar Stockholms län
- Varken hora eller kuvad
- Zita Folkets Bio Stockholm

Vår organisation

ABF Stockholm erbjuder folkbildning, vägledning, kompetensutveckling, kultur och vuxenutbildning. Våra tre verksamhetsgrenar – Folkbildning, Vuxenutbildning och ELVIRA Kunskapsutveckling AB – är olika sätt att med olika förutsättningar, finansiering och offentlig styrning bedriva folkbildande ändamålsstyrd verksamhet för och med stockholmare.



STYRELSEN 2019

Teres Lindberg, ordförande samt VU
Anki von Essen Walldén, vice ordförande samt VU
Magnus Dannqvist, ledamot samt VU
Conny Fogelström, ledamot
Per Sundgren, ledamot
Seyran Duran, ledamot
Magnus Wicén, ledamot
Johan Sjölander, ledamot
Karin Lekberg, ledamot
Balder Navier Sarmentero, personalrepresentant
Daniel Vencu Velasquez Castro, suppleant
Natasja Mrdjanov, suppleant
Bernt Johansson, suppleant
Linn Svansbo, suppleant

LEDNINGSGRUPPEN 2019

Håkan Wiclander
 Studieombudsman
Harald Hagman
 IT- och ekonomichef
Madeleine Danin
 HR-chef
Inger Lilienberg
 Verksamhetschef Vuxenutbildning
Katarina Gold
 Kommunikationschef och Verksamhetschef
 Folkbildningen t.o.m. 31 oktober 2019
Simon Hansson
 tf. Verksamhetschef fr.o.m. 1 november 2019
Pernilla Berg
 VD ELVIRA Kunskapsutveckling AB
 t.o.m. 13 oktober 2019
Mattias Svensson
 VD ELVIRA Kunskapsutveckling AB
 fr.om. 14 oktober 2019

Förvaltningsberättelse

ABF:s avdelning i Stockholm
Org. nr. 802005–7405

Ägarförhållanden

Styrelsen för ABF:s avdelning i Stockholm (nedan angiven som ABF Stockholm) avger härmed följande årsredovisning och koncernredovisning för 2019. Koncernredovisningen omfattar, förutom ABF Stockholm, de helägda bolagen AB ABF-huset Stockholm, ELVIRA Kunskapsutveckling AB samt Cirkeln Servering AB.

Information om verksamheten

Ändamål

ABF Stockholms ändamål är att främja och bedriva studie-, kultur- och annan bildningsverksamhet.

Ändamålet preciseras i tre olika målsättningar: att främja, och själv delta i, samhällsförändring i överensstämmelse med arbetarrörelsens värderingar; att utbilda sina anslutna organisationers medlemmar för uppgifter i föreningsliv, arbetsliv och samhälle; att skapa delaktighet och valfrihet i utbildning och kulturliv för alla människor. Utifrån ändamålet bedrivs bildningsverksamhet i olika former och med olika finansiering. Föreningen har sitt säte i Stockholm.

Verksamhet

Under 2019 har verksamhet bedrivits inom ramen för ABF Stockholms olika juridiska personer och dess tre huvudgrenar; Folkbildning, Vuxenutbildning och uppdragsverksamheten inom ELVIRA Kunskapsutveckling AB.

Folkbildning

Efter att i flera år ha haft en nedåtgående trend stabiliserades Folkbildningens verksamhetsvolym under 2018. Med fortsatt fokus på att sätta kärnverksamheten främst har trenden under 2019 vänt uppåt, med volymökningar inom alla mätbara parametrar. Inte minst syns en stor ökning av unika deltagare där 17 % fler nås i jämförelse med 2018, vilket är högsta antal sedan 2009. Antalet kulturprogram är fler än någonsin uppmätt och ökar med 11,3 % jämfört med 2018.

ABF Stockholms statsbidragsfinansierade folkbildningsverksamhet (Arrtyp 1) har under 2019 genomfört 249 268 (242 168) studietimmar och 5 668 (5 375) unika arrangemang inom studiecirklar och annan folkbildningsverksamhet. I dessa deltog 23 426 (20 019) unika deltagare. Därtill genomfördes 5 362 (4 816) kulturprogram och föreläsningar med ca 332 368 (308 161) deltagare.

Arbetet för en djupare kunskap gällande Folkbildningens ekonomi har lett till en ekonomisk styrning där intäktsökningar och kostnadskontroll alltjämt varit i fokus i såväl ledningsgrupp

och arbetsgrupp som hos varje enskild medarbetare. Under en flerårig period av minskade statsbidrag har Folkbildningen genomfört motsvarande kostnadsminskningar och fortsatt leverera goda resultat till föreningen. På intäktsidan ökar deltagarintäkterna i år med 1,3 mkr (+13,4 %) i förhållande till föregående år.

ABF Stockholm har på uppdrag av Myndigheten för yrkeshögskolan genomfört två grundutbildningar för kontakttolkar varav en på distans. 48 deltagare har erhållit utbildningsbevis och kommer att bli upptagna i Kammarkollegiets nationella register över utbildade tolkar. Under 2019 har tolkverksamheten även genomfört flera kompetenshövande kurser och preparandkurser inför auktorisationsprov. Totalt har 313 personer deltagit i tolkverksamheten under året.

ABF Stockholms asylverksamhet har under året ägt rum främst på Södergårdens hemgård. Studiecirklar har även genomförts på andra platser i samarbete med samverkanspartner.

Vad gäller de tillfälliga statsbidragssatsningarna har mer verksamhet än tilldelning genomförts då verksamheten fortsätter vara högt efterfrågad. I Svenska från dag 1 (Arrtyp 2) rapporterades 198 unika deltagare samt 1 235 studietimmar. I Vardagssvenska (Arrtyp 3) rapporterades 176 deltagare.

Under 2018 infördes två nya riktade statsbidrag: Uppsökande och motiverande insatser riktade till utrikesfödda kvinnor (Arrtyp 6) och Föräldrars delaktighet i barns lärande (Arrtyp 7). Det senare statsbidraget togs bort inför 2019. Inom Uppsökande och motiverande insatser riktade till utrikesfödda kvinnor rapporterades 43 unika deltagare och 337 studietimmar under året.

Viktiga händelser inom Folkbildningsverksamheten

Folkbildningen har under 2019 arbetat intensivt med ökad intern och extern tydlighet. Tydliga mål, rutiner och arbetssätt är idag etablerade inom arbetsgrupperna och en kultur av verksamhetsnära beslut har odlats fram. Det systematiska arbetsmiljöarbetet har varit högt prioriterat och givit positiva effekter. Medarbetarens förståelse för och insikt i de förutsättningar som råder – och syftet med verksamheten – skapar goda förutsättningar för att stödja medlemsorganisationer, förenings- och kulturliv och stockholmare framgent.

Under hösten valde Folkbildningens dåvarande verksamhetschef att sluta för att gå till annan tjänst. I samband med detta gjordes vissa organisatoriska förändringar och sammantaget medförde detta ett antal interna och externa rekryteringar, där det i perioder under senhösten funnits vakanser. Dessa är nu tillsatta och Folkbildningen är åter fullt bemannad fr.o.m. februari 2020.

ABF Stockholm vidtog omedelbara åtgärder när misstanke om oegentligheter inom fyra föreningar i Järva uppdagades,

inom ramen för det systematiska kvalitetsarbetet. En snabb granskning ledde till att verksamheten ströks ur rapporteringen och tre av fyra föreningar polisanmälde.

Vuxenutbildning

ABF Stockholms Vuxenutbildning har avtal med 17 kommuner i Stockholms län inom Komvux grundläggande och gymnasiala teoretiska kurser och med 12 kommuner inom SFI studieväg 1, 2 och 3, med varierande avtalsperioder. Verksamhetsområdet har under 2019 haft verksamhet på följande platser: i ABF-huset på Sveavägen 41 samt på Sveavägen 84, i Liljeholmen på Lövholmsvägen 2 samt i Globen på Arenavägen 55. Skolorna i Liljeholmen och Globen är kombinerade SFI- och Komvux-enheter medan Sveavägen 41 bedriver Komvux och enheten på Sveavägen 84 endast bedriver SFI-undervisning.

Under 2019 har vuxenutbildningen nått totalt 10 954 unika individer, vilket är 2 278 personer färre än föregående år. Av dessa studerade 6 260 individer inom Sfi och 4 694 individer inom grundläggande och gymnasiala kurser. Minskningen har skett med 1 436 färre individer inom Sfi och 842 färre individer inom grundläggande och gymnasiala kurser jämfört med föregående år. Till stor del är minskningen planerad och kan härröras till att det under samma period föregående år studerade 1 608 elever på enheten i Kista, som lades ner i oktober 2018, men viss nedgång vid övriga enheter kan noteras. Bland annat minskade antalet Sfi-elever i Globen med anledning av minskad lokalyta under senhösten 2018.

Grundläggande och gymnasiala komvuxkurser

Antalet unika individer som studerat inom ABF Stockholms komvuxverksamhet uppgick till 4 694 (2018: 5 536) individer och har således minskat med 842 individer sedan 2018. Totalt utfärdades 6 200 (2018: 7 302) betyg, varav 3 488 (2018: 3 846) betyg inom gymnasiala kurser och 2 712 (2018: 3 456) betyg inom grundläggande kurser. Antalet betyg på grundläggande kurser minskade med 744 st och antalet betyg inom gymnasiala kurser minskade med 358 st jämfört med 2019.

SFI

Inom ABF Stockholms SFI-verksamhet studerade totalt 6 260 (2018: 7 696) unika individer under 2019. Totalt har 2 123 (2018: 2 710) betyg utfärdats, en minskning med 587 betyg. Inom studieväg 1 har 135 (2018: 166) betyg utfärdats. Inom studieväg 2 har 937 betyg utfärdats (2018: 1 397). Inom studieväg 3 har 1 051 betyg utfärdats (2018: 1 147).

Viktiga händelser inom Vuxenutbildningen

I snitt uppger 4,5 av 5 studerande inom vuxenutbildningen att de kan ”rekommendera ABF Stockholm som skola till andra” i Stockholms Läns studerandeenkät som genomförs varje år. Detta innebär en ökning av nöjdheten på några av våra enheter jämfört med föregående år. Elever som studerar grundläggande- och gymnasiala kurser är generellt mer nöjda än i länet i snitt när det gäller helhetsomdöme, normer och värden samt lärande.

Under 2019 har Googles lärarplattform implementerats inom samtliga Sfi-verksamheter. Kompetensutvecklingsinsatser har genomförts då Sfi-lärarna fått förutsättningar att skapa, utveckla och administrera digitala och flerspråkiga utbildningsmiljöer för eleverna. Lärarna har utvecklat gemensamma pedagogiska planeringar på tema- och veckonivå för att öka likvärdigheten och säkerställa att undervisning och bedömning sker utifrån fastställda styrdokument. Sfi-eleverna uttrycker i utvärderingar att de upplever att det har blivit lättare att följa med och veta vad som förväntas av dem i undervisningen genom de digitala planeringarna och materialet som lärare lägger in i elevernas digitala klassrum i Google. Under hösten påbörjades utredning av ny lärplattform för grundläggande och gymnasiala kurser.

Specialpedagogen har lett arbetet med att möta och se individens olikheter som en tillgång i lärmiljön genom att bland annat utveckla samarbete mellan olika professioner i respektive skolenhets elevteam; genomföra specialpedagogiska föreläsningar och handleda lärare individuellt och i arbetslagen.

ABF Stockholm deltog i Stockholms stads upphandling av vuxenutbildning under sommar och höst 2019 och fick tilldelning inom samtliga studievägar inom Sfi, grundläggande och gymnasiala teoretiska kurser i klassrum och på distans samt inom vård och omsorg.

ELVIRA Kunskapsutveckling AB

Koncernens dotterbolag ELVIRA Kunskapsutveckling bedriver verksamhet i fem olika verksamhetsområden, Nyanlända, Uppsigda, Arbetssökande, Yrkesutbildningar samt Kompetensutveckling. Kunderna är framförallt myndigheter och kommuner. Verksamheten är både utbildningsinriktad samt tjänsteinriktad. 2019 var ett utmanande år för ELVIRA. Under året har stora förändringar ägt rum på de marknader som ELVIRA agerar inom, vilket starkt påverkat ELVIRAs intäkter under året. Sammanlagt under året har ca 2 100 (2 500) individer i grupp eller individuellt fått utbildnings-, etablerings- eller arbetsmarknadsinriktat stöd av ELVIRA. Det är en minskning med ca 16 % jämfört med år 2018. Minskningen beror främst på Arbetsförmedlingens reformering, men också på minskade avrop i samhällsorientering samt lägre volymer i övrig verksamhet för nyanlända.

Fördelningen av deltagare mellan ELVIRAs målgrupper var ca 64 % nyanlända, 9 % arbetssökande och uppsagda, 27 % företag och ABF:s medlemsorganisationer. Samhällsorientering för nyanlända har under året haft totalt 85 (103) grupper med ca 1 130 (1 150) personer. Antalet individer i målgruppen har minskat sedan förändringarna i Sveriges migrationspolitik genomfördes, och kommer förmodligen minska också framåt. I Praktiskt stöd till nyanlända i Solna stad har 131 (215) deltagare tagits emot, varav 98 (50) kvotflyktingar. Ökningen av antalet kvotflyktingar kräver mer resurser då det behövs ett mer omfattande stöd än gentemot övriga nyanlända. Kompetenshöjande insatser för företag och organisationer har genomförts vid ett 60-tal tillfällen (12) med sammanlagt ca 580 (180) deltagare. Stöd och matchning på uppdrag av Arbetsförmedlingen

har under året haft 100 (269) deltagare. Utöver det har ELVIRA också handlett ett 30-tal deltagare genom CIKOs omställningsstöd. Nedgången i stöd och matchningsuppdraget jämfört med 2018 beror på att Arbetsförmedlingens omreformerings och neddragningar, vilket kraftigt minskat inflödet av deltagare.

Arbetsmarknadsutbildningen till Kontakttolk avslutades under 2019 och en sista grupp med 10 (68) deltagare avslutades i mars. I samband med Arbetsförmedlingens reformering finns inga ytterligare utbildningar planerade. I samarbete med Birkagårdens folkhögskola genomför ELVIRA flera olika uppdrag: Svenska från dag 1 genomfördes med ett 50-tal (67) deltagare. Nedgången jämfört med 2018 beror framför allt på lägre tilldelning av platser från Folkbildningsrådet. Etabliringskursen har under året haft 21 (128) deltagare för 2019 samt ett ytterligare 60-tal deltagare från 2018 års tilldelning som avslutades under 2019. Här är det främst Arbetsförmedlingens situation som påverkat inflödet av deltagare.

Behandlingsassistentutbildningen hade sammanlagt 44 deltagare varav 30 gick klart under 2019. Återstående 14 deltagare går klart utbildningen 2020. I likhet med kontakttolkutbildningen finns inga ytterligare utbildningar planerade hos Arbetsförmedlingen.

Viktiga händelser för ELVIRA

ELVIRA påbörjade de vunna upphandlingarna av Samhällsorientering för nyanlända i september 2019 samt Praktiskt stöd för nyanlända i Solna stad. Under året startades också omställningsuppdraget hos KFO/CIKO. Kompetensutveckling med IF Metall-projektet ”Hållbar motorbransch” ökade starkt under hösten. Ny VD tillträdde i oktober 2019.

Under hösten/vintern påbörjade ELVIRA en omfattande omstrukturering och omorganisation för anpassning till de nya marknadsförhållandena.

Cirkeln Servering AB

Ågardirektiv till Koncernens dotterbolag Cirkeln Servering AB är att bolaget ska ge service, mat och dryck till ABF-husets deltagare och besökare; bidra till att ABF Stockholms varumärke stärks samt bedriva affärsmässig restaurangverksamhet. Cirkeln finns på entréplan i ABF-huset och serverar vällagad lunch, frukost, fika och lättare middag med fokus på hållbarhet. Restaurangen tar vara på råvarorna och undviker att slänga mat. Cirkeln serverar kött och kyckling från Sverige och MSC – certifierad fisk och skaldjur. Restaurangen har fullständiga rättigheter och serverar öl, vin och alkoholfria alternativ.

Under 2019 har det arrangerats kulturarrangemang och folkbildande verksamhet på Cirkeln såsom jazzkvällar en gång i veckan med stor publik, men också frukostmöten varje fredagsmorgon med olika samtida innehåll.

Viktiga händelser Cirkeln Servering AB

Hösten 2019 fick Cirkeln en ny restaurangansvarig och man genomförde också en rad arbetsmässiga förändringar i syfte att få en ännu bättre schemaläggning för att sänka kostnaderna. Det ekonomiska resultatet har stadigt förbättrats för att under

hösten visa positiva resultat tre månader i rad. Cirkeln har också, efter flera års förbättringar, blivit en mer integrerad del av ABF Stockholms uthyrnings- och konferensverksamhet även om det fortfarande finns förbättringsmöjligheter.

Ekonomiskt resultat och balans

Moderföreningens intäkter uppgår till 161 MSEK mot föregående års 187 MSEK. Intäktsminskningen är kopplad till lägre bidrag och konsolidering av vuxenutbildningsverksamheten till färre skolenheter samt en lägre extern uthyrning av lokaler på Sveavägen 41. På kostnadssidan noteras att kostnaderna har sänkts från 196 MSEK till 176 MSEK. Driftresultatet är sämre än föregående år kopplat till att även om kostnader drivits ner så har intäkterna sjunkit mer.

I finansiella intäkter ingår aktieutdelning från AB ABF-huset med 3 MSEK. Föregående år var detta belopp 6 MSEK. Även utdelning från värdepapper är lägre än föregående år, varför resultatet från de finansiella investeringarna är 4,2 MSEK lägre än föregående år.

Vuxenverksamheten och Folkbildningen har båda ett överskott.

Resultatet efter utnyttjande av ändamålsbestämda medel för 2019 är ett underskott om -11,5 MSEK i jämförelse med föregående års marginella överskott om 0,6 MSEK. Balansomslutningen i ABF Stockholm har minskat från 80,5 MSEK till 65,1 MSEK. Soliditeten för ABF Stockholm har minskat från 66,7 % till 64,9 %.

Värdepappersinnehavet har ett bokfört värde om 27,1 MSEK och ett marknadsvärde om 28,1 MSEK. Den realiserade avkastningen motsvarar 4,5 % av innehavet.

Medarbetare

ABF Stockholm har många medarbetare i flera olika kategorier. Totalt under 2019 hade föreningen 747 (885) avlönade medarbetare. Av dessa har de flesta gjort en kortare insats som cirkelledare eller medverkat i något folkbildningsarrangemang.

Antalet månadsanställda under året var 240 (284), varav 73 (84) män och 167 (200) kvinnor. Tillsammans med de kortare anställningsformerna motsvarar detta 242,93 (260,35) heltidstjänster (årsanställningar). De månadsanställdas medelålder var 46,06 (46,37) år. Sjukfrånvaron under året uppgick till 6,34 (7,01) procent varav 3,30 (2,80) procent var korttidsfrånvaro.

ABF Stockholms koncern hade totalt 869 (1 022) avlönade medarbetare under 2019. Det sammanlagda medeltalet anställda (årsanställningar) under året var 270 (291,25).

Lokaler och egen fastighet

ABF Stockholm äger genom dotterbolag fastigheten Sveavägen 41 som, inklusive källarplanen, omfattar ca 10 000 kvm och har värderats till 520 MSEK. Förutom detta har under 2019 ca 5 000 kvm lokaler hyrts i Liljeholmen, Globen, Sveavägen 84, Sveavägen 68, Vällingby och Gubbängens.

ABF Stockholm har under året förberett avveckling av viss lokalkapacitet samt utveckling av andra lokaler för högre lokaleffektivitet.

Styrelsens arbete

ABF Stockholms styrelse har haft åtta sammanträden under året. Ett av dessa var en heldag, då fokus för verksamhetsplanering för 2020 initierades samt budgetramar fastställdes. Vid detta möte introducerades också nya ledamöter till både styrelsens arbetsformer och ABF Stockholms verksamhet och organisation. Styrelsens arbete har främst präglats av att driva åtgärder för att stabilisera föreningens ekonomi. Några andra huvudområden inom styrelsens arbete har varit: medlemsfokus, Stockholms stads upphandling av Vuxenutbildning, utveckling av normerande policys jämte direktiv till dotterbolagen, Cirkeln Servering AB samt Soc forum. Styrelsens verkställande utskott har utvecklat beredningsarbetet inför styrelsemötena, löpande förvaltningsbeslut av större art mellan styrelsemöten samt uppföljningen av styrelsens fattade beslut.

Utveckling

2019 har varit det femte året inom strategin Tillsammans, som handlar om att långsiktigt, med fler och utvecklade verksamheter med varaktig finansiering och på fler platser möta nya och växande samhällsbehov inom föreningens ändamålsområden. Under 2019 har ABF Stockholm fullföljt organisationsförändringen av Folkbildningen, varför nu utveckling av ny folkbildningsverksamhet sker utifrån det nya statsbidragssystemet. Detta märks också i ökande volymer.

Vuxenutbildningen tilldelades fler anbudsområden än i tidigare avtalsperiod i Stockholms stads upphandling under 2019. Men upphandlingen är överprövad av andra anbudsgivare till förvaltningsrätten, varför verksamhetens utvecklingsbehov i skrivande stund är oklart. Tidigare års tillväxt medför att ABF Stockholm har en relativt stor marknadsandel av regionens Komvux och SFI. Om tilldelningsbeslutet kvarstår kan ABF Stockholm försvara och öka dessa andelar, vilket är väsentligt för hela föreningens framtid.

ELVIRA Kunskapsutveckling har drabbats hårt av Arbetsförmedlingens brister under året. Trots detta har föreningen, som ägare, bedömt att bolaget har stor potential att utvecklas inom både befintliga och nya tjänsteområden, inom både Stockholmsregionen och på sikt inom hela Sverige. Ny VD med uppdrag om fokus på affärsutveckling tillsattes under hösten 2019.

Ett prioriterat utvecklingsområde är också att öka beläggning på och intäkter från ABF-huset och organisationens övriga lokaler. Den nya enheten Service & Bokning ska fortsätta utveckla bokningsmodeller, konferensutbud, service och upplevelse. Utveckling av modernt IT-stöd och digitaliserade arbetsprocesser har skett och fortsätter på område efter område. Sammanfattningsvis är förutsättningarna goda för att bredda, förnya och förbättra ABF Stockholms verksamhet. En stabiliserad ekonomi dessförinnan är dock ett prioriterat mål för styrelse och ledning. Föregående års fokus på finansiell stabilitet kvarstår.

Dotterbolag

AB ABF-huset Stockholm ägs helt av föreningen ABF Stockholm. AB ABF-huset äger och förvaltar byggnaden på tomträtten Sankta Anna nr 6 i Stockholm. Byggnaden består i huvudsak av studie- och samlingslokaler, som används främst av ABF Stockholm till studieverksamhet, kurser och föreläsningar, men som också hyrs ut till föreningsliv, företag och organisationer i Stockholm. I huset finns även två butiker, två restauranger och två lägenheter.

AB ABF-huset Stockholm äger samtliga aktier i ELVIRA Kunskapsutveckling AB, som genomför uppdrags- och personalutbildning för organisationer, förvaltningar och företag, säljer integrationstjänster samt olika tjänster för arbetsökande.

AB ABF-huset Stockholm äger även samtliga aktier i Cirkeln Servering AB som startades 2015 med syfte att stärka ABF Stockholms verksamhet, varumärke och service genom att bedriva affärsmässig restaurang-, kafé- och cateringverksamhet.

Väsentliga händelser efter balansdagen

Under februari och mars 2020 utbröt en snabb global smittspridning av det så kallade coronaviruset. Världshälsoorganisationen WHO konstaterade en pandemi. I mitten av mars beslutade svenska myndigheter och regeringen om en rad åtgärder för att minska och hejda hastigheten av spridningen av viruset. Det kan konstateras att smittspridningen som sådan, oron hos Stockholmare och åtgärderna för att minska spridningen har en betydande negativ påverkan på de flesta av ABF Stockholms verksamheter. De långsiktiga konsekvenserna av den snabba utvecklingen med anledning av Corona-viruset är i skrivande stund omöjliga att överblicka. Se även not 24.

FLERÅRSJÄMFÖRELSE

Föreningens och koncernens ekonomiska utveckling i sammandrag

	2019	2018	2017	2016	2015
ABF:s avdelning i Sthlm					
Nettoomsättning, tkr	160 612	187 012	207 007	159 647	106 031
Resultat efter finansiella poster, tkr	-12 346	-577	-11 618	-8 637	3 523
Kvarstående belopp för förändring av balanserat kapital, tkr	-12 336	1 002	-9 318	-4 817	1 623
Balansomslutning, tkr	64 072	80 524	81 894	123 667	91 846
Soliditet, %	64,6	66,8	66,4	53,3	81,2
Koncernen					
Nettoomsättning, tkr	184 425	215 335	233 738	181 157	120 931
Resultat efter finansiella poster, tkr	-13 223	-1 486	-12 164	-8 775	-98
Balansomslutning, tkr	190 043	213 883	217 108	210 911	152 673
Soliditet, %	25,7	29,2	29,3	35,9	55,4

Nyckeltalsdefinitioner framgår av not 1.

Om soliditeten i koncernen baseras på värdet av tomträten på Sveavägen 41 istället för på bokfört värde kan soliditetsnivån beräknas till ca 80 %. Den externa värderingen av tomträten är 520 000 000 kr i förhållande till bokfört värde 104 144 150 kr.

Förslag till vinstdisposition

Till årsmötets förfogande står följande medel:

Balanserat resultat	53 319 190
Ändamålsbestämda medel	445 783
Årets resultat	-12 346 396
	41 418 577

Styrelsen föreslår att det balanserade kapitalet disponeras så att:

Kvarstående ändamålsbestämda medel från tidigare år	445 783
i ny räkning överförs	40 972 794
	41 418 577

Om inte annat särskilt anges, redovisas alla belopp i kronor.

Resultaträkning

KONCERNEN

	Not	2019	2018
Verksamhetens intäkter			
Deltagar- och försäljningsintäkter		12 955 580	12 990 619
Bidrag	3	39 497 994	43 989 388
Medlemsavgifter		126 349	117 471
Övriga intäkter	2, 4	131 844 720	158 237 651
Summa verksamhetens intäkter		184 424 643	215 335 129
Verksamhetens kostnader			
Material och externa verksamhetstjänster		-8 051 411	-10 082 415
Övriga externa kostnader	5	-52 252 613	-57 005 441
Personalkostnader	6	-126 907 238	-139 532 178
Avskrivningar	7, 8	-9 288 246	-10 646 446
Summa verksamhetens kostnader		-196 499 508	-217 266 480
Verksamhetsresultat		-12 074 865	-1 931 351
Resultat från finansiella poster			
Resultat från värdepapper och fordringar som är anläggningstillgångar	9	1 291 858	2 586 007
Övriga ränteintäkter och liknande resultatposter	10	2 929	104 768
Räntekostnader och liknande resultatposter	11	-2 453 062	-2 245 498
Summa resultat från finansiella poster		-1 158 275	445 277
Resultat efter finansiella poster		-13 233 140	-1 486 074
ÅRETS RESULTAT		-13 233 140	-1 486 074
Förändring av ändamålsbestämda medel ¹⁾			
Årets resultat enligt resultaträkningen (se ovan)		-13 233 140	-1 486 074
Utnyttjande av ändamålsbestämda medel		10 000	1 580 000
Kvarstående belopp för året/balanserat kapital		-13 223 140	93 926

¹⁾ Förändring av ändamålsbestämda medel framgår av not 20.

Balansräkning KONCERNEN

	Not	2019-12-31	2018-12-31
TILLGÅNGAR			
Anläggningstillgångar			
Materiella anläggningstillgångar			
Byggnader	7	104 144 150	109 494 901
Inventarier	8	5 698 626	8 018 418
Pågående nyanläggningar och förskott avseende materiella anläggningstillgångar	12	9 382 009	3 113 005
		119 224 785	120 626 324
Finansiella anläggningstillgångar			
Ideella placeringar	13	13 007	7
Långfristiga värdepappersinnehav	14	27 099 607	30 099 607
Summa anläggningstillgångar		146 337 399	150 725 938
Omsättningstillgångar			
Varulager		88 816	66 164
Kund- och hyresfordringar		14 850 428	15 645 107
Skattefordringar		173 678	143 210
Övriga kortfristiga fordringar		350 609	434 299
Förutbetalda kostnader och upplupna intäkter	15	11 646 922	18 542 627
		27 110 453	34 831 407
Kassa och bank		16 595 352	28 325 325
Summa omsättningstillgångar		43 705 805	63 156 732
SUMMA TILLGÅNGAR		190 043 204	213 882 670

Balansräkning, forts.

KONCERNEN

	Not	2019-12-31	2018-12-31
EGET KAPITAL OCH SKULDER			
Eget kapital			
Ändamålsbestämda medel; kulturfond		186 620	196 620
Ändamålsbestämda medel; verksamhet		259 163	259 163
Balanserat kapital		48 374 629	61 597 769
		48 820 412	62 032 770
Långfristiga skulder			
Övriga skulder till kreditinstitut	16	108 509 000	114 609 000
Kortfristiga skulder			
Skulder till kreditinstitut	16	2 250 000	2 100 000
Leverantörsskulder		7 347 562	11 297 484
Skatteskulder		320 663	337 809
Övriga kortfristiga skulder		3 732 262	3 199 300
Upplupna kostnader och förutbetalda intäkter	17	19 063 305	20 285 525
		32 713 792	37 220 117
SUMMA EGET KAPITAL OCH SKULDER		190 043 204	213 882 670

Förändringar i eget kapital

KONCERNEN

	Kulturfond	Tillsammans 2020	Utbildningsutveckling	Balanserat kapital	Summa eget kapital
Eget kapital 2019-01-01	196 620	259 163	–	61 597 769	62 053 552
Utnyttjande	–10 000	–	–	–	–10 000
Årets resultat				–13 223 140	–13 223 140
Eget kapital 2019-12-31	186 620	259 163	0	48 374 629	48 820 412

Kassaflödesanalys

KONCERNEN

	2019	2018
Den löpande verksamheten		
Rörelseresultat före finansiella poster	-12 074 865	-1 931 351
Återläggning av poster som ej påverkar kassaflödet		
Avskrivningar	9 288 245	10 646 081
Realisationsresultat	-	239 887
Erhållen ränta	2 929	104 768
Erlagd ränta	-2 453 062	-2 245 498
Betald inkomstskatt	-47 614	310 318
	-5 284 367	7 124 205
Ökning/minskning av varulager	-22 652	33 355
Ökning/minskning övriga kortfristiga fordringar	7 774 074	2 178 154
Ökning/minskning övriga kortfristiga rörelseskulder	-4 639 180	373 192
Kassaflöde från den löpande verksamheten	-2 172 125	9 708 906
Investeringsverksamheten		
Investeringar i materiella anläggningstillgångar	-7 907 485	-4 576 088
	-13 000	-
Placeringar i övriga finansiella anläggningstillgångar	-12 000 000	-43 000 000
Avyttring av övriga finansiella anläggningstillgångar	16 312 638	32 689 451
Kassaflöde från investeringsverksamheten	-3 607 847	-14 886 637
Finansieringsverksamheten		
Upptagna lån	38 250 000	-
Amortering av skuld	-44 200 000	-2 450 000
Kassaflöde från finansieringsverksamheten	-5 950 000	-2 450 000
ÅRETS KASSAFLÖDE	-11 729 972	-7 627 731
Likvida medel vid årets början	28 325 324	35 953 055
Likvida medel vid årets slut	16 595 352	28 325 324

Resultaträkning

ABF:s AVDELNING I STOCKHOLM

	Not	2019	2018
Föreningens intäkter			
Deltagar- och försäljningsintäkter		12 955 580	12 990 619
Bidrag	3	39 497 994	43 989 388
Medlemsavgifter		126 349	117 471
Övriga intäkter	4	108 032 031	129 914 537
Summa föreningens intäkter		160 611 954	187 012 015
Föreningens kostnader			
Material och externa verksamhetstjänster		-8 051 411	-10 082 415
Lokalkostnader		-33 675 230	-39 655 609
Övriga externa kostnader	5	-21 024 827	-21 086 125
Personalkostnader	6	-110 048 268	-120 585 724
Avskrivningar	8	-3 612 145	-4 857 263
Summa föreningens kostnader		-176 411 881	-196 267 136
Verksamhetsresultat		-15 799 927	-9 255 121
Resultat från finansiella investeringar			
Resultat från andelar i koncernföretag	18	2 180 000	6 000 000
Resultat från värdepapper och fordringar som är anläggningstillgångar	9	1 291 858	2 586 007
Övriga ränteintäkter och liknande resultatposter	10	1 874	101 717
Räntekostnader och liknande resultatposter	11	-20 201	-10 050
Summa resultat från finansiella investeringar		3 453 531	8 677 674
Resultat efter finansiella poster		-12 346 396	-577 447
ÅRETS RESULTAT		-12 346 396	-577 477
Förändring av ändamålsbestämda medel ¹⁾			
Årets resultat enligt resultaträkningen (se ovan)		-12 346 396	-577 447
Utnyttjande av ändamålsbestämda medel		10 000	1 580 000
Kvarstående belopp för året/förändring balanserat kapital		-12 336 396	1 002 553

¹⁾ Förändring av ändamålsbestämda medel framgår av not 20.

Balansräkning

ABF:s AVDELNING I STOCKHOLM

	Not	2019	2018
TILLGÅNGAR			
Anläggningstillgångar			
Materiella anläggningstillgångar			
Inventarier	8	4 988 091	7 523 354
Finansiella anläggningstillgångar			
Andelar i dotterföretag	19	1	1
Fordringar hos koncernföretag		–	1 600 000
Ideella placeringar	13	13 007	7
Långfristiga värdepappersinnehav	14	27 099 607	30 099 607
		27 112 615	31 699 615
Summa anläggningstillgångar		32 100 706	39 222 969
Omsättningstillgångar			
Kundfordringar		12 325 849	9 981 688
Fordringar hos koncernföretag		3 494 885	1 069 820
Övriga kortfristiga fordringar		248 636	89 253
Förutbetalda kostnader och upplupna intäkter	15	10 356 959	16 443 133
		26 426 329	27 583 894
Kassa och bank		5 544 561	13 717 092
Summa omsättningstillgångar		31 970 890	41 300 986
Summa tillgångar		64 071 596	80 523 955

Balansräkning, forts.

ABF:s AVDELNING I STOCKHOLM

	Not	2019	2018
EGET KAPITAL OCH SKULDER			
Eget kapital			
Ändamålsbestämda medel; kulturfond	20	186 620	196 620
Ändamålsbestämda medel; verksamhet	20	259 163	259 163
Balanserat kapital		40 972 794	53 309 190
		41 418 577	53 764 973
Kortfristiga skulder			
Leverantörsskulder		6 336 247	10 593 241
Skulder till koncernföretag		–	341 137
Skatteskulder		320 663	337 809
Övriga kortfristiga skulder		2 670 043	2 041 606
Upplupna kostnader och förutbetalda intäkter	17	13 326 066	13 445 189
		22 653 019	26 758 982
Summa eget kapital och skulder		64 071 596	80 523 955

Förändringar i eget kapital

ABF:s AVDELNING I STOCKHOLM

	Kulturfond	Tillsammans 2020	Utbildningsutveckling	Balanserat kapital	Summa eget kapital
Eget kapital 2019-01-01	196 620	259 163	–	53 309 190	53 764 973
Utnyttjande	–10 000	–	–	–	–10 000
Årets resultat	–	–	–	–12 336 396	–12 336 396
Eget kapital 2019-12-31	186 620	259 163	0	40 972 794	41 418 577

Kassaflödesanalys

ABF:s AVDELNING I STOCKHOLM

	2019	2018
Den löpande verksamheten		
Rörelseresultat före finansiella poster	-15 799 927	-9 255 121
Återläggning av poster som ej påverkar kassaflödet		
Avskrivningar	3 612 145	4 857 263
Erhållen ränta	1 874	101 717
Erhållna utdelningar	-	239 887
Erlagd ränta	-20 201	-10 050
	-12 206 109	-4 066 304
Ökning/minskning övriga kortfristiga fordringar	4 943 702	19 245 032
Ökning/minskning övriga kortfristiga rörelseskulder	-4 112 100	-792 495
Kassaflöde från den löpande verksamheten	-11 374 507	14 386 233
Investeringsverksamheten		
Investeringar i materiella anläggningstillgångar	-1 076 883	-317 527
Investeringar i intressebolag	-13 000	-
Placeringar i övriga finansiella anläggningstillgångar	-12 000 000	-43 000 000
Avyttring av övriga finansiella anläggningstillgångar	16 291 858	32 155 277
Kassaflöde från investeringsverksamheten	3 201 975	-11 162 250
Kassaflöde från finansieringsverksamheten	0	0
Årets kassaflöde	-8 172 532	3 223 983
Likvida medel vid årets början	13 717 093	10 493 110
Likvida medel vid årets slut	5 544 561	13 717 093

Gemensamma noter för ABF:s avdelning i Stockholm och koncernen

NOT 1 REDOVISINGS- OCH VÄRDERINGSPRINCIPER

Allmänna redovisningsprinciper

Årsredovisningen har upprättats enligt årsredovisningslagen (1995:154) och Bokföringsnämndens allmänna råd BFNAR 2012:1 Årsredovisning och koncernredovisning (K3).

Koncernredovisning

I koncernredovisningen ingår dotterföretag där moderföreningen direkt eller indirekt innehar mer än 50 % av rösterna eller på annat sätt har ett bestämmande inflytande. Koncernens bokslut är upprättat enligt förvärvsmetoden, vilket innebär att dotterbolagens egna kapital vid förvärvet, fastställt som skillnaden mellan tillgångarnas och skuldernas verkliga värden, elimineras i sin helhet. I koncernens egna kapital ingår härigenom endast den del av dotterbolagens egna kapital som tillkommit efter förvärvet.

I moderföreningens bokslut redovisas andelar i dotterföretag till anskaffningsvärde med avdrag för eventuella nedskrivningar. Som utdelning från dotterföretag redovisas endast erhållen utdelning av vinstmedel som intjänats efter förvärvet.

Intäkter

I koncernredovisningen elimineras koncernintern försäljning.

Hysesintäkter: intäktsredovisas i den period utthyrningen avser.

Försäljning av varor: Intäkten redovisas till verkligt värde av vad företaget fått eller kommer att få. Det innebär att företaget redovisar intäkten till nominellt värde (fakturabelopp) om företaget får ersättning i likvida medel direkt vid leveransen. Avdrag görs för lämnade rabatter.

Intäkterna i moderföreningen redovisas i den period intäkterna avser. Statsbidraget bruttoredo visas; hela intäkterna intäktsredovisas och kostnaderna som ABF Förbundet ålägger föreningen redovisas på kostnadssidan.

Tjänsteuppdrag

I koncernen redovisas tjänsteuppdrag i enlighet med inkomstskattelagens bestämmelser. Inkomster och utgifter från uppdrag på löpande räkning resultatredovisas i den takt uppdraget utförs.

Lånekostnader

I koncernen redovisas samtliga lånekostnader som kostnader i den period till vilken de hänförs sig.

Säkring av räntebindning

Avtal om en så kallad ränteswap skyddar bolaget mot ränteförändringar. Eventuell ränteskillnad som ska erläggas eller erhållas på grund av en ränteswap redovisas i posten räntekostnader och liknande resultatposter och periodiseras över avtalstiden. Orealiserade marknadsvärdesförändringar redovisas ej. Angivna ränteswappar (se not 1 sid 20) genom vilka bolaget erhåller Stibor 3 M och betalar fast ränta. Bolaget betalar fast ränta på olika löptider. Detta sprider bolagets ränterisk över tiden. Säkringsinstrumentet säkrar räntor för lån uppgående till 16,5 MSEK av totala lån på 117 MSEK.

Materiella anläggningstillgångar

Materiella anläggningstillgångar redovisas till anskaffningsvärde minskat med ackumulerade avskrivningar, fr.o.m. 2013 enligt komponentansats.

Materiella anläggningstillgångar skrivs av systematiskt över tillgångens bedömda nyttjandeperiod. När tillgångarnas avskrivningsbara belopp fastställs, beaktas i förekommande fall tillgångens restvärde.

Linjär avskrivningsmetod används för samtliga typer av materiella tillgångar.

Följande avskrivningsplaner har tillämpats:

	Nyttjandeperiod
Stomme	150 år
Stommekomplettering	80 år
Värme	50 år
Ei	40 år
Inre ytskikt	15 år
Ventilation	10–20 år
Fasad	15–60 år
Yttertak	50 år
Transport/Hiss	25 år
Styr & Regler	20 år
Rest	50 år
Inventarier	3–20 år

Varulager

Varulagret har värderats till det lägsta av dess anskaffningsvärde och dess nettoförsäljningsvärde på balansdagen.

Med nettoförsäljningsvärdet avses varornas beräknade försäljningspris minskat med försäljningskostnader. Den valda värderingsmetoden innebär att eventuell inkurans i varulagret har beaktats.

Fordringar

Fordringar med förfallodag mer än 12 månader efter balansdagen redovisas som anläggningstillgångar, övriga som omsättningstillgångar. Fordringar upptas till det belopp som efter individuell prövning beräknas bli betalt.

Ideella placeringar

Som ideella placeringar benämns tillgångar som främst innehas som ett led i den ideella verksamheten och inte uteslutande innehas för att ge avkastning och/eller värdetillväxt.

Andra långfristiga värdepappersinnehav

Aktier och andelar värderas till anskaffningsvärde. Om det verkliga värdet understiger anskaffningsvärdet och denna värdenedgång kan antas vara varaktigt görs nedskrivning.

Kassaflödesanalys

Kassaflödesanalysen upprättas enligt indirekt metod. Det redovisade kassaflödet omfattar endast transaktioner som medför in- eller utbetalningar. Som likvida medel klassificeras kassa- och banktillgodohavanden.

Leasingavtal

Samtliga leasingavtal, oavsett om de är finansiella eller operationella, redovisas som hyresavtal (operationella leasingavtal). Leasingavgiften kostnadsförs linjärt över leasingperioden.

NOT 1

Redovisnings- och värderingsprinciper

Nyckeltalsdefinitioner

Soliditet

Eget kapital och obeskattade reserver (med avdrag för uppskjuten skatt) i förhållande till balansomslutningen.

RÄNTESWAP

Kontraksnummer	Nominellt belopp	Startdag	Förfall	Betalar (%)
919796/1143788	5 500 000	21 nov-19	22 maj-20	3,14
1366232/1858040	5 500 000	21 nov-19	21 maj-21	2,95
Marknadsvärde ränteswap:		2019-12-31		2018-12-31
		-315 844		-804 289

NOT 2 Leasingavtal – Leasinggivare

Koncernen	2019	2018
Årets resultatförda leasingavgifter	9 744 656	4 799 708
Framtida minimileaseavgifter avseende operationella leasingavtal		
Inom 1 år	6 597 717	5 301 669
Senare än 1 år men inom 5 år	21 168 370	8 610 199
Senare än 5 år	3 316 341	–
	40 827 084	18 711 576

NOT 3 Bidrag

ABF:s avdelning i Stockholm	2019	2018
Statsbidrag för verksamhetsåret	27 084 873	29 492 330
	27 084 873	29 492 330
Kommunbidrag	5 114 448	5 116 111
Distriktsbidrag	2 328 842	2 251 920
Personalbidrag	562 368	611 446
Övriga bidrag	4 407 463	6 517 581
	12 413 121	14 497 058
Summa	39 497 994	43 989 388

Denna not omfattar hela koncernen.

NOT 4 Övriga intäkter

	Koncernen		ABF:s avdelning i Sthlm	
	2019	2018	2019	2018
Övriga intäkter Komvux/SFI	100 393 650	117 565 041	100 393 650	117 565 041
Övriga intäkter AMU kontakttolk	1 291 629	3 681 280	–	–
Övriga intäkter moderföreningen	6 346 752	6 437 659	7 638 381	12 349 496
Övriga intäkter dotterbolag	23 812 689	30 553 671	–	–
Summa	131 844 720	158 237 651	108 032 031	129 914 537

NOT 5 Operationella leasingkostnader

Nominella värdet av framtida minimileaseavgifter, avseende icke uppsägningsbara leasingavtal fördelar sig enligt följande:

	Koncernen		ABF:s avdelning i Sthlm	
	2019	2018	2019	2018
Kostnadsförda leasingavgifter avseende leasingavtal	15 212 388	18 556 166	28 743 098	32 108 531
Förfaller till betalning inom ett år	16 675 627	11 974 857	28 125 901	24 039 541
Förfaller till betalning senare än ett men inom 5 år	21 010 307	18 750 173	16 881 435	34 404 250
Förfaller till betalning senare än 5 år	48 730 500	50 150 000	–	–
Totalt	101 628 822	99 431 196	73 750 434	90 552 322

NOT 6 Personal

	Koncernen		ABF:s avdelning i Sthlm	
	2019	2018	2019	2018
Medelantalet anställda				
Cirkelledare, lärare inom cirklar, kultur och övrig folkbildning	39	37	39	37
Annan verksamhet	117	132	117	132
Övriga anställda	114	122	87	91
Totalt	270	291	243	260
Kvinnor	187	202	168	181
Män	83	89	75	79
Totalt	270	291	243	260
Löner, ersättningar, sociala avgifter och pensionskostnader				
Löner och ersättningar till styrelsen och VD/studieombudsman	1 719 430	1 918 077	911 060	890 311
Övriga anställda	89 398 956	98 455 004	79 062 187	86 610 414
Totalt	91 118 386	100 373 081	79 973 247	87 500 725
Sociala avgifter enligt lag och avtal	28 371 877	31 937 926	25 007 538	27 675 476
Pensionskostnader för styrelsen och VD/studieombudsman	585 091	607 737	256 269	256 512
Pensionskostnader för övriga anställda	5 493 649	5 038 479	4 811 214	4 548 565
Totalt	34 450 617	37 584 142	30 075 021	32 480 553
Totalt	125 569 003	137 957 223	110 048 268	119 981 278

Pensionsåtaganden är tryggade i Folksam, Pensionsvalet samt Collectum.

Beräkning av medelantal anställda

Moderförening

Medelantalet anställda är beräknat genom att antalet betalda timmar har ställts i relation till normal arbetstid för heltid per avtalsområde. Det innebär att även cirkelledare och medverkande som erhåller lön vid enstaka tillfällen ingår i beräkningen av antalet anställda.

Utöver ovan redovisad personal bedrivs en väsentlig del av ABF Stockholms verksamhet med medlemsorganisationernas ideellt verkamma personer.

Dotterföretag

AB ABF Huset har i likhet med föregående år inga anställda. Lokalförvaltningen handhas av ABF Stockholm. ELVIRA Kunskapsutveckling AB har i genomsnitt haft 12,63 kvinnor (15,67) och 2,22 män (2,0). Administrativa tjänster har köpts av ABF Stockholm. Verksamheten bedrivs även med anlitade konsulter. Anställda på objektsbasis för respektive uppdrag var 7,21 (7,33). I medeltal har Cirkeln Servering AB haft 4,5 (5,9) anställda.

Styrelseledamöter och ledande befattningshavare

	Koncernen		ABF:s avdelning i Sthlm	
	2019	2018	2019	2018
Antal styrelseledamöter på balansdagen				
Kvinnor	4	4	4	4
Män	5	6	5	5
Totalt	9	10	9	9
Antal verkställande direktörer och andra ledande befattningshavare				
Kvinnor	1	2	–	–
Män	3	2	1	1
Totalt	4	4	1	1

NOT 7 Byggnader

Koncernen	2019	2018
Ingående anskaffningsvärden	145 884 196	129 692 301
Årets anskaffning	–	16 191 895
Utgående ackumulerade anskaffningsvärden	145 884 196	145 884 196
Ingående avskrivningar	–36 389 295	–31 254 209
Årets avskrivningar	–5 350 751	–5 135 086
Utgående ackumulerade avskrivningar	–41 740 046	–36 389 295
Utgående restvärde enligt plan	104 144 150	109 494 901

Tomträtten Sankta Anna 6 (Sveavägen 41) är värderad i februari 2019 till 520 000 000 kr.

NOT 8 Inventarier, verktyg och installationer

	Koncernen		ABF:s avdelning i Sthlm	
	2019	2018	2019	2018
Ingående anskaffningsvärden	44 679 941	45 686 905	35 514 961	35 197 801
Årets anskaffning	1 638 481	317 160	1 076 882	317 160
Försäljningar och utrangeringar	–35 640	–1 324 124	–	–
Utgående ackumulerade anskaffningsvärden	46 282 782	44 679 941	36 591 843	35 514 961
Ingående avskrivningar	–36 661 523	–31 940 478	–27 991 607	–23 134 711
Försäljningar och utrangeringar	14 860	790 317	–	367
Årets avskrivningar	–3 937 494	–5 511 362	–3 612 144	–4 857 263
Utgående ackumulerade avskrivningar	–40 584 157	–36 661 523	–31 603 751	–27 991 607
Utgående restvärde enligt plan	5 698 625	8 018 418	4 988 092	7 523 354

NOT 9 Resultat från övriga värdepapper och fordringar som är anläggningstillgångar

	Koncernen		ABF:s avdelning i Sthlm	
	2019	2018	2019	2018
Utdelningar	–	239 887	–	239 887
Realisationsresultat vid försäljningar	1 291 858	2 346 007	1 291 858	2 346 120
Summa	1 291 858	2 586 007	1 291 858	2 586 007

NOT 10 Övriga ränteintäkter och liknande resultatposter

	Koncernen		ABF:s avdelning i Sthlm	
	2019	2018	2019	2018
Övriga ränteintäkter	2 929	104 768	1 874	101 717
Summa	2 929	104 768	1 874	101 717

NOT 11 Räntekostnader och liknande resultatposter

	Koncernen		ABF:s avdelning i Sthlm	
	2019	2018	2019	2018
Räntekostnader till kreditinstitut	2 432 742	2 233 138	–	–
Övriga räntekostnader	20 320	12 360	20 201	10 050
Summa	2 453 062	2 245 498	20 201	10 050

NOT 12 Pågående nyanläggningar och förskott avseende materiella anläggningstillgångar

	Koncernen		ABF:s avdelning i Sthlm	
	2019	2018	2019	2018
Ingående nedlagda kostnader	3 113 005	15 045 973	–	–
Under året genomförda omfördelningar	–	–16 191 894	–	–
Under året nedlagda kostnader	6 269 004	4 258 926	–	–
Utgående nedlagda kostnader	9 382 009	3 113 005	0	0

NOT 13 Ideella placeringar

	Koncernen		ABF:s avdelning i Sthlm	
	2019-12-31	2018-12-31	2019-12-31	2018-12-31
Ingående bokfört värde	13 007	7	13 007	7
Bokfört värde	13 007	7	13 007	7
Bokfört värde				
Årsta Folkets Hus 46 andelar	1	1	1	1
Rinkeby Folkets Hus 10 andelar	1	1	1	1
Riksbyggen 1 andel	13 001	1	13 001	1
HSB 1 andel	1	1	1	1
AB Folkets Hus i Stockholm 10 andelar	1	1	1	1
Gershedens Folkets Hus 10 andelar	1	1	1	1
Boo Folkets Hus	1	1	1	1
Summa	13 007	7	13 007	7

NOT 14 Övriga långfristiga värdepappersinnehav

	Koncernen		ABF:s avdelning i Sthlm	
	2019-12-31	2018-12-31	2019-12-31	2018-12-31
Ingående anskaffningsvärden	30 099 607	16 908 764	30 099 607	16 908 764
Inköp av värdepapper	12 000 000	13 190 843	12 000 000	13 190 843
Försäljning av värdepapper	-15 000 000	-	-15 000 000	-
Utgående ackumulerat anskaffningsvärde	27 099 607	30 099 607	27 099 607	30 099 607
Utgående redovisat värde, totalt	27 099 607	30 099 607	27 099 607	30 099 607
Marknadsvärde per 2018-12-31	28 103 023	29 589 774	28 103 023	29 589 774

NOT 15 Förutbetalda kostnader och upplupna intäkter

	Koncernen		ABF:s avdelning i Sthlm	
	2019-12-31	2018-12-31	2019-12-31	2018-12-31
Förutbetalda lokalhyror	2 950 610	6 175 443	2 950 610	6 175 443
Upplupna intäkter	7 030 434	9 679 485	7 030 434	9 679 485
Övriga poster	1 665 878	2 687 699	375 915	588 205
Summa	11 646 922	18 542 627	10 356 959	16 443 133

NOT 16 Upplåning

Koncernen	2019-12-31	2018-12-31
Räntebärande skulder		
Långfristiga skulder		
Skulder till kreditinstitut	108 509 000	114 609 000
Summa	108 509 000	114 609 000
Kortfristiga skulder		
Skulder till kreditinstitut	2 250 000	2 100 000
Summa	2 250 000	2 100 000
Summa räntebärande skulder	110 759 000	116 709 000
Förfallotider		
Den del av långfristiga skulder som förfaller till betalning senare än ett år efter balansdagen men inom fem år efter balansdagen		
Skulder till kreditinstitut	108 509 000	114 609 000
Den del av långfristiga skulder som förfaller till betalning senare än fem år efter balansdagen		
Skulder till kreditinstitut	-	-
Summa	108 509 000	114 609 000

NOT 17 Upplupna kostnader och förutbetalda intäkter

	Koncernen		ABF:s avdelning i Sthlm	
	2019-12-31	2018-12-31	2019-12-31	2018-12-31
Upplupna räntekostnader	227 057	181 059	–	–
Upplupna löner	49 413	49 746	–	–
Upplupna semesterlöner	7 921 816	8 210 577	6 947 507	7 134 268
Upplupna sociala avgifter	4 579 379	5 224 575	4 257 726	4 450 627
Upplupna pensionskostnader	1 278 529	1 461 319	1 278 529	1 461 319
Förskottsbetalda hyror	1 569 740	–	–	–
Upplupna fastighetskostnader	514 304	1 049 923	–	–
Övriga poster	2 923 067	4 108 326	842 304	398 976
Summa	19 063 305	20 285 525	13 326 066	13 445 190

NOT 18 Resultat från andelar i koncernföretag

	ABF:s avdelning i Sthlm	
	2019	2018
Anteciperad utdelning	2 180 000	6 000 000
Summa	2 180 000	6 000 000

NOT 19 Andelar i dotterföretag

Innehav	Org nr	Säte
AB ABF–Huset Stockholm	556484–6052	Stockholm
Dotterföretag		
ELVIRA Kunskapsutveckling AB	556495–5903	Stockholm
Cirkeln Servering AB	556985–8599	Stockholm

	Kapital- andel %	Rösträtts- andel %	Antal aktier	Eget kapital	Resultat	Bokfört värde 2019-12-31
Moderbolaget						
AB ABF-Huset Stockholm	100	100	10	11 120 385	2 181 393	1
Summa				11 120 385	2 181 393	1

NOT 20 Förändring ändamålsbestämda medel

	Koncernen		ABF:s avdelning i Sthlm	
	2019-12-31	2018-12-31	2019-12-31	2018-12-31
Kulturfond	186 620	196 620	186 620	196 620
Verksamhetsfond	259 163	259 163	259 163	259 163
Summa	445 783	455 783	445 783	455 783

NOT 21 Ställda säkerheter

Koncernen	2019-12-31	2018-12-31
Avseende skulder till kreditinstitut		
Fastighetsinteckningar	119 221 500	119 221 500
Summa avseende egna skulder och avsättningar	119 221 500	119 221 500

NOT 22 Eventualförpliktelser

	Koncernen		ABF:s avdelning i Sthlm	
	2019-12-31	2018-12-31	2019-12-31	2018-12-31
Eventualförpliktelser till förmån för dotterföretag	–	–	110 759 000	106 909 000
Summa	0	0	110 759 000	106 909 000

NOT 23 Koncerninterna transaktioner

Koncernen	2019-12-31	2018-12-31
Koncerninterna inköp	13 899 942	13 998 704
Koncernintern försäljning	4 327 232	5 911 837
Summa avseende egna skulder och avsättningar	18 227 174	19 910 541

NOT 24 Väsentliga händelser efter räkenskapsårets slut

Under februari och mars 2020 utbröt en snabb global smittspridning av det s k Corona-viruset. Världshälsoorganisationen WHO konstaterade en pandemi. I mitten av mars beslutade svenska myndigheter och Sveriges regering om en rad åtgärder för att minska och hejda hastigheten av spridningen av viruset. I skrivande stund kan konstateras att smittspridningen som sådan, oron hos stockholmarna och åtgärderna för att minska spridningen har i det kortare perspektivet betydande negativ påverkan på de flesta av ABF Stockholms verksamheter. De långsiktiga konsekvenserna av den snabba utvecklingen med anledning av Corona-viruset är i skrivande stund omöjliga att överblicka.

ABF Stockholm bedriver många olika former av studie- och kulturverksamhet. Dessa styrs och finansieras på helt olika sätt. På kortare sikt (i betydelsen under den tid som pandemin pågår och Sveriges myndigheter och regering har särskilda rekommendationer och riktlinjer för hur människor får mötas i samhälls-, utbildnings- och arbetsliv) så bedöms, i skrivande stund, *negativ påverkan, konsekvenser och åtgärder* enligt nedan:

Folkbildningens verksamhetsvolym sjunker drastiskt då människor rekommenderas att inte träffas i grupper. Detta medför avstannade deltagarintäkter under ca 5-6 månader. Positivt är att de offentliga bidragen till folkbildningen kommer att fortsätta utbetalas enligt plan, varför intäktstillflödet till folkbildningen inte drabbas med betydande belopp. Dessutom har Folkbildningsrådet beslutat att inte medräkna 2020 års volym som bidragsgrundande för framtida tilldelning, vilket medför att ABF Stockholms starka verksamhetsår 2019 kommer att räknas två gånger. Slutligen har man tillfälligt ändrat regler för Kulturarrangemang och cirklar så att distans- och asynkron verksamhet tillåts.

Beställande kommuner har meddelat att man förväntar sig att Vuxenutbildningens verksamhet fortsätter enligt avtal och de ersättningsnivåer som finns etablerade för klassrumsundervisning. Men den ska från 18 mars bedrivas på distans eller genom fjärrundervisning samtidigt som skolorna ska hållas öppna. I skrivande stund pågår snabb omställning av verksamheten. Sannolikt kommer ABF Stockholms, tillika alla andra anordnare tappa en delmängd av inskrivna elever som inte kan eller vill bedriva studierna på distans och uppnå ersättningsgivande betyg, vilket från april och ca 4-5 månader framåt kommer att påverka intäkterna negativt.

ABF Stockholms lokaluthyrningsverksamhet till externa kunder har i skrivande stund i princip upphört. Ombokningar för nytt tillfälle utan kostnad medges för att behålla kunderna, men beläggningen under ca 5-6 månader framåt kommer vara mycket låg, varför intäktstappet kommer att vara betydande i förhållande till budgetmål.

Cirkeln Servering AB erfor ett tvärstopp i efterfrågan i mitten av mars. Styrelsen i dotterbolaget beslutade då snabbt att pausa verksamheten och säga upp all personal med syfte att pröva omstart av verksamheten i lämplig driftsform när pandemins effekter avstannat och framtidens efterfrågan kan bedömas. Cirkeln ekonomiska resultat påverkas negativt av mycket svag efterfrågan under kvartal ett och två med fortsatta personalkostnader till maj. Därefter avstannar även kostnaderna i bolaget.

ELVIRA Kunskapsutveckling AB hade redan vid ingången av 2020 ett utsatt ekonomiskt läge. Flera av de tjänster man tidigare levererat har varit direkt eller indirekt finansierade av Arbetsförmedlingen och då denna myndighet inte fungerat, så har omsättning och verksamhet sjunkit drastiskt under hösten 2019. Bilden av Coronakrisens effekter på olika beställares efterfrågan av ELVIRAs tjänster är splittrad. Beställningar av kortare kompetensutveckling från företag och organisationer har avstannat. Inom befintliga ramavtal skjuts istället denna typ av kurser till hösten. Gällande flera uppdrag från offentliga myndigheter har dessa rekommenderat att verksamheten ska fortsätta på distans, med avtalsmässig ersättning. Men formerna för omställning till Samhällsorientering för nyanlända på modersmål eller Stöd och Matchning är oklara eller tar tid att utveckla. ELVIRAs ekonomiska situation kommer att vara ansträngd. Samtidigt finns mycket stora möjligheter att växa och ta marknadsandelar inom arbetsmarknadspolitiska åtgärder i slutet eller efter krisen.

En första resultatprognos till sista augusti för ABF Stockholms ekonomi med nu kända effekter visar ett underskott om ca 20 MSEK om inga åtgärder verkställs.

Regeringen har i sitt första krispaket beslutat att tillämpa så kallat korttidsarbete med statlig subvention till såväl arbetsgivare som arbetstagare från mitten av mars. Arbetstagaren går ned 20, 40 eller 60 procent av sin arbetstid men behåller en stor del av sin lön, samtidigt får arbetsgivaren en betydande ersättning från staten. En huvudsaklig åtgärd är att ABF Stockholm genomför korttidspermitteringar för samtliga medarbetargrupper, inklusive chefer, inom alla kollektivavtalsområden. Denna åtgärd avser att anpassa ABF Stockholms bemanning och personalkostnad till den minskade verksamhetsvolymen. En annan större åtgärd är att ABF Stockholm avslutar sitt hyresavtal för lokalerna på Sveavägen 84 och flyttar SFI Citys verksamhet till ABF-huset på Sveavägen 41. Samma plan finns för huvudkontoret på Sveavägen 68. På grund av yttre faktorer är det ännu oklart om den senare åtgärden kan genomföras under 2020.

Kontroll och planering av likviditet har förstärkts genom tecknande av möjlig kredit hos Nordea om 10 MSEK, utifrån Riksbankens krisåtgärd genom banksystemet, samt lämnad ansökan till skattemyndigheten utifrån regeringens beslut om att pausa/återbetala arbetsgivares sociala avgifter.

NOT 25 Förslag till disposition av resultatet

	ABF:s avdelning i Sthlm	
	2019	2018
Till årsmötets förfogande står följande medel:		
Balanserade vinstmedel	53 319 190	54 342 420
Ändamålsbestämda medel	445 783	455 782
Årets resultat	-12 346 396	-577 447
	41 418 577	53 764 973
Styrelsen föreslår att det balanserade kapitalet disponeras så att:		
Kvarstående ändamålsbestämda medel från tidigare år	445 783	455 782
i ny räkning överförs	40 972 794	53 309 191
	41 418 577	53 764 973

Styrelsens underskrifter

Stockholm den 3 april 2020

Håkan Wiclander
Studieombudsman

Teres Lindberg
Ordförande

Ann-Kristine von Essen Walldén
vice ordförande

Conny Fogelström

Seyran Duran

Magnus Wicén

Per Sundgren

Karin Lekberg

Magnus Dannqvist

Johan Sjölander

Vår revisionsberättelse har lämnats i maj 2020

Ernst & Young AB

Jens Karlsson
Auktoriserad revisor

Gunnel Färm

Nils Krook

Johan Peanberg

Revisionsberättelse

Till årsmötet i ABF:s avdelning i Stockholm, ord.nr 802005–7405
Rapport om årsredovisningen och koncernredovisningen

Uttalanden

Vi har utfört en revision av årsredovisningen och koncernredovisningen för 2019.

Enligt vår uppfattning har årsredovisningen och koncernredovisningen upprättats i enlighet med årsredovisningslagen och ger en i alla väsentliga avseenden rättvisande bild av moderföreningens och koncernens finansiella ställning per den 31 december 2019 och av dess finansiella resultat och kassaflöde för året enligt årsredovisningslagen. Förvaltningsberättelsen är förenlig med årsredovisningens och koncernredovisningens övriga delar.

Vi tillstyrker därför att årsmötet fastställer resultaträkningen och balansräkningen för moderföreningen och koncernen.

Grund för uttalanden

Vi har utfört revisionen enligt god revisionsred i Sverige. Revisorernas ansvar enligt denna sed beskrivs närmare i avsnitten De auktoriserade revisorernas ansvar samt De förtroendevalda revisorernas ansvar.

Vi är oberoende i förhållande till föreningen enligt god revisorsred i Sverige. Jag som auktoriserad revisor har fullgjort mitt yrkesetiska ansvar enligt dessa krav.

Vi anser att de revisionsbevis vi har inhämtat är tillräckliga och ändamålsenliga som grund för våra uttalanden.

Annan information än årsredovisningen

Det är styrelsen som har ansvaret för den andra informationen. Den andra informationen består av en separat upprättad verksamhetsberättelse.

Vårt uttalande avseende årsredovisningen omfattar inte denna information och vi gör inget uttalande med bestyrkande avseende denna andra information.

I samband med vår revision av årsredovisningen är det vårt ansvar att läsa den information som identifieras ovan och överväga om informationen i väsentlig utsträckning är oförenlig med årsredovisningen. Vid denna genomgång beaktar vi även den kunskap vi i övrigt inhämtat under revisionen samt bedömer om informationen i övrigt verkar innehålla väsentliga felaktigheter.

Om vi, baserat på det arbete som har utförts avseende denna information, drar slutsatsen att den andra informationen innehåller en väsentlig felaktighet, är vi skyldiga att rapportera detta. Vi har inget att rapportera i det avseendet.

Styrelsens ansvar

Det är styrelsen som har ansvaret för att årsredovisningen och koncernredovisningen upprättas och att de ger en rättvisande bild enligt årsredovisningslagen. Styrelsen ansvarar även för den interna kontroll som de bedömer är nödvändig för att upprätta en årsredovisning och koncernredovisning som inte innehåller några väsentliga felaktigheter, vare sig dessa beror på oegentligheter eller på misstag.

Vid upprättandet av årsredovisningen och koncernredovisningen ansvarar styrelsen för bedömningen av föreningens förmåga att

fortsätta verksamheten. De upplyser, när så är tillämpligt, om förhållanden som kan påverka förmågan att fortsätta verksamheten och att använda antagandet om fortsatt drift. Antagandet om fortsatt drift tillämpas dock inte om styrelsen avser att likvidera föreningen, upphöra med verksamheten eller inte har något realistiskt alternativ till att göra något av detta.

De auktoriserade revisorernas ansvar

Vi har utfört revisionen enligt International Standards on Auditing (ISA) och god revisionsred i Sverige.

Vårt mål är att uppnå en rimlig grad av säkerhet om att årsredovisningen och koncernredovisningen som helhet inte innehåller några väsentliga felaktigheter, vare sig dessa beror på oegentligheter eller på fel. Rimlig säkerhet är en hög grad av säkerhet, men är ingen garanti för att en revision som utförs enligt ISA och god revisionsred i Sverige alltid kommer att upptäcka en väsentlig felaktighet om en sådan finns. Felaktigheter kan uppstå på grund av oegentligheter eller fel och anses vara väsentliga om de enskilt eller tillsammans rimligen kan förväntas påverka de ekonomiska beslut som användare fattar med grund i årsredovisningen och koncernredovisningen.

Som del av en revision enligt ISA använder vi professionellt omdöme och har en professionellt skeptisk inställning under hela revisionen. Dessutom:

- identifierar och bedömer vi riskerna för väsentliga felaktigheter i årsredovisningen och koncernredovisningen, vare sig dessa beror på oegentligheter eller på fel, utformar och utför granskningsåtgärder bland annat utifrån dessa risker och inhämtar revisionsbevis som är tillräckliga och ändamålsenliga för att utgöra en grund för våra uttalanden. Risker för att inte upptäcka en väsentlig felaktighet till följd av oegentligheter är högre än för en väsentlig felaktighet som beror på fel, eftersom oegentligheter kan innefatta agerande i maskopi, förfalskning, avsiktliga utelämnanden, felaktig information eller åsidosättande av intern kontroll.

- skaffar vi oss en förståelse av den del av föreningens interna kontroll som har betydelse för vår revision för att utforma granskningsåtgärder som är lämpliga med hänsyn till omständigheterna, men inte för att uttala oss om effektiviteten i den interna kontrollen.

- utvärderar vi lämpligheten i de redovisningsprinciper som används och rimligheten i styrelsens uppskattningar i redovisningen och tillhörande upplysningar.

- drar vi en slutsats om lämpligheten i att styrelsen använder antagandet om fortsatt drift vid upprättandet av årsredovisningen och koncernredovisningen. Vi drar också en slutsats, med grund i de inhämtade revisionsbevisen, om det finns någon väsentlig osäkerhetsfaktor som avser sådana händelser eller förhållanden som kan leda till betydande tvivel om föreningens förmåga att fortsätta verksamheten. Om vi drar slutsatsen att det finns en väsentlig osäkerhetsfaktor, måste vi i revisionsberättelsen fästa uppmärksamheten på upplysningarna i årsredovisningen om den väsentliga osäkerhetsfaktorn eller, om sådana upplysningar är

otillräckliga, modifiera uttalandet om årsredovisningen och koncernredovisningen. Våra slutsatser baseras på de revisionsbevis som inhämtas fram till datumet för revisionsberättelsen. Dock kan framtida händelser eller förhållanden göra att en förening inte längre kan fortsätta verksamheten.

- utvärderar vi den övergripande presentationen, strukturen och innehållet i årsredovisningen och koncernredovisningen, däribland upplysningarna, och om årsredovisningen och koncernredovisningen återger de underliggande transaktionerna och händelserna på ett sätt som ger en rättvisande bild.
- inhämtar vi tillräckliga och ändamålsenliga revisionsbevis avseende den finansiella informationen för enheterna eller affärsaktiviteterna inom koncernen för att göra ett uttalande avseende koncernredovisningen. Vi ansvarar för styrning, övervakning och utförande av koncernrevisionen. Vi är ansvariga för våra uttalanden.

Vi måste informera styrelsen om bland annat revisionens planerade omfattning och inriktning samt tidpunkten för den. Vi måste också informera om betydelsefulla iakttagelser under revisionen, däribland de eventuella betydande brister i den interna kontrollen som vi identifierat.

De förtroendevalda revisorenas ansvar

Vi har att utföra en revision enligt revisionslagen och därmed enligt god revisionssed i Sverige. Vårt mål är att uppnå en rimlig grad av säkerhet om att årsredovisningen och koncernredovisningen har upprättats i enlighet med årsredovisningslagen och om årsredovisningen och koncernredovisningen ger en rättvisande bild av föreningens resultat och ställning.

Rapport om andra krav enligt lagar och andra författningar

Uttalande

Utöver vår revision av årsredovisningen och koncernredovisningen har vi även utfört en revision av styrelsens förvaltning av ABF:s avdelning i Stockholm för år 2019.

Vi tillstyrker att årsmötet disponerar resultatet enligt förslaget i förvaltningsberättelsen och beviljar styrelsens ledamöter ansvarsfrihet för räkenskapsåret.

Grund för uttalande

Vi har utfört revisionen enligt god revisionssed i Sverige.

Vårt ansvar enligt denna beskrivs närmare i avsnittet Revisorns ansvar. Vi är oberoende i förhållande till föreningen enligt god revisorssed i Sverige. Vi som auktoriserade revisorer har i övrigt fullgjort vårt yrkesetiska ansvar enligt dessa krav.

Vi anser att de revisionsbevis vi har inhämtat är tillräckliga och ändamålsenliga som grund för vårt uttalande.

Styrelsens ansvar

Det är styrelsen som har ansvaret för förvaltningen.

Revisorns ansvar

Vårt mål beträffande revisionen av förvaltningen, och därmed vårt uttalande om ansvarsfrihet, är att inhämta revisionsbevis för att med en rimlig grad av säkerhet kunna bedöma om någon styrelseledamot i något väsentligt avseende företagit någon åtgärd

eller gjort sig skyldig till någon försummelse som kan föranleda ersättningskyldighet mot föreningen.

Rimlig säkerhet är en hög grad av säkerhet, men ingen garanti för att en revision som utförs enligt god revisionssed i Sverige alltid kommer att upptäcka åtgärder eller försummelser som kan föranleda ersättningskyldighet mot föreningen.

Som en del av en revision enligt god revisionssed i Sverige använder de auktoriserade revisorernas professionella omdöme och har en professionellt skeptisk inställning under hela revisionen. Granskningen av förvaltningen grundar sig främst på revisionen av räkenskaperna. Vilka tillkommande granskningsåtgärder som utförs baseras på de auktoriserade revisorernas professionella bedömning och övriga valda revisorers bedömning med utgångspunkt i risk och väsentlighet. Det innebär att vi fokuserar granskningen på sådana åtgärder, områden och förhållanden som är väsentliga för verksamheten och där avsteg och överträdelser skulle ha särskild betydelse för föreningens situation. Vi går igenom och prövar fattade beslut, beslutsunderlag, vidtagna åtgärder och andra förhållanden som är relevanta för vårt uttalande om ansvarsfrihet.

Stockholm, maj 2020

Ernst & Young AB

Jens Karlsson
Auktoriserad revisor

Nils Krook
Förtroendevald revisor

Johan Peanberg
Förtroendevald revisor

Gunnel Färm
Förtroendevald revisor

