



STOCKHOLM



2020

ABF Stockholm årsredovisning



Årsredovisning och koncernredovisning för räkenskapsåret 2020

Innehåll	Sida
Engagemang, kompetens och samarbete!	2
Året i korthet	3
Medlemsorganisationer	4
Vår organisation	5
Förvaltningsberättelse	6
Flerårsjämförelse	11
Koncernresultaträkning	12
Koncernbalansräkning	13
Koncernens förändringar i eget kapital	14
Kassaflödesanalys för koncernen	15
Resultaträkning för ABF:s avdelning i Stockholm	16
Balansräkning för ABF:s avdelning i Stockholm	17
Förändringar i eget kapital, ABF:s avdelning i Stockholm	18
Kassaflödesanalys för ABF:s avdelning i Stockholm	19
Noter, gemensamma för ABF:s avdelning i Stockholm och koncernen	20
Revisionsberättelse	30



Engagemang, kompetens och samarbete!

Studieombudsman har ordet

Det är i skolan, i folkbildningen och i det kritiska samtalet som vi bygger framtidens samhälle. Skolsystem och folkbildning är våra två viktigaste maskiner för framtiden. Samtidigt återspeglas våra samhällsutmaningar som brister i dagens skola, i nuvarande debatt och i 2020-talets folkrörelser. 1900-talets uthålliga steg mot ett jämlikt, solidariskt och demokratiskt samhälle är inte lika självklara.

Inte minst krisåret 2020 har uppdatat djupa sprickor. Både som oacceptabla skillnader i verkliga livschanser och som polariserat samtalsklimat. Så länge som hälsa, skolframgångar eller omvänt – arbetslöshet – inte fördelar sig slumpmässigt så måste både bildningsresa och samhällsbygge fortsätta.

Förlorad mark kan brytas igen. Kanske på nya sätt. Samma insikt har funnits hos mina företrädare som redan för 104 år sedan startade föreningen ABF Stockholm. Och sedan dess har ABF Stockholm varit kraftstation för stockholmarnas livslånga lärande, dvs enskilt och kollektivt makttagande. Över hundra års utveckling har nu lett till att föreningen dagligen möter tusentals stockholmare på väg i sina liv via SFI, Komvux, studiecirklar, föreläsningar eller arbetsmarknadsinsatser.

Coronapandemin medförde dock att 2020 blev ett annorlunda år. En andel av verksamheten kunde helt enkelt inte genomföras. Stor del av folkbildningens studieverksamhet fick ställas in. Efterfrågan till våra dotterbolags tjänster försvann nästan helt. All vuxenutbildning och viss delar inom folkbildning och ELVIRA övergick snabbt till nya digitala plattformar. Föreningens ekonomi har varit hårt pressad.

Jag är ödmjukt tacksam till er alla. Medarbetare, ideella, förtroendevalda och medlemmar som trogna uppdraget, både flexibelt och uthålligt bidragit till att så många stockholmare trots pandemin kunnat ta steg framåt. Steg till både kunskaper, färdigheter och frigörelse genom ABF Stockholm. Tack, vi har gjort ett bra jobb givet förutsättningarna!

Kontinuerlig folklig bildning är både vår demokratis källa och dess försvar. Med engagemang, kompetens och samarbete plus en brokig kompott intäkter från stat, kommun och enskilda visar vi hur en idéburen modell ständigt kan förnya sig och därigenom förbli relevant. Helt enkelt en rörelse som gör demokrati och en annan värld möjlig.



”Så länge som hälsa, skolframgångar eller omvänt – arbetslöshet – inte fördelar sig slumpmässigt så måste både bildningsresa och samhällsbygge fortsätta.”

Håkan Wiclander
Studieombudsman, ABF Stockholm

 **1 400**

Rasism är också en pandemi var det mest populära samtalet på Facebook med 1 400 interaktioner totalt.

”Jag gick i en annan skola innan jag började den här kursen. Jag är faktiskt fascinerad med allt i ABF Stockholms komvux.”

Ur fritextsvar Storstockholms brukarundersökning oktober 2020.

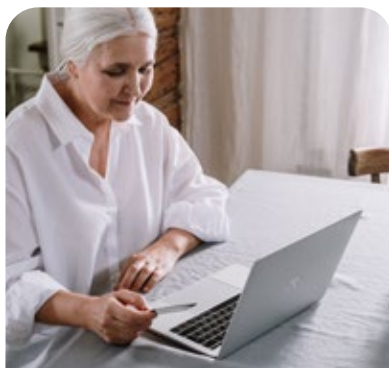


4,6/5 kan rekommendera ABF Stockholm som komvuxskola (Storstockholms brukarundersökning oktober 2020)



+ 100

... livesända samtal och föreläsningar. Så många livesändningar har aldrig gjorts i ABF Stockholms historia.



1 050

... personer har nåtts inom ramen för projektet ”motverka ofrivillig ensamhet bland äldre”.

 **93**

Studieprogrammet erbjöd 93 studiecirklar på distans under 2020 (9 studiecirklar 2019). 202 distanscirklar genomfördes tillsammans med ABF Stockholms medlemsorganisationer (28 studiecirklar 2019).

Året i korthet

Särskilda händelser under 2020

- **Online-undervisning**
Omställningen till distans- och fjärrundervisning har medfört stora påfrestningar för lärare som över en natt ställde om till att undervisa online. Samtidigt har omställningen ökat takten i den digitaliseringsriktning som ABF Stockholm tidigare har antagit. Utöver det digitala klassrummet har en stor del av den traditionella undervisningen också digitaliserats.
- **Nått VP-målet**
Trots omställningen har vi lyckats nå målet i VP för antal unika individer inom Sfi med 89 %, för grundläggande kurser med 75 % och för gymnasiala kurser med 84 %. Alltså: vi har lyckats behålla gamla elever och även tagit in nya elever.
- **Förnyat avtal**
Nytt fyraårigt avtal tecknades med Stockholm stad från 1 januari 2021. Nytt är gymnasiala vård och omsorgsutbildningar samt distansundervisning inom teoretiska gymnasiala kurser. Omfattande utvecklingsarbete ägde rum för att förbereda leverans av nya avtalet.
- **ELVIRA**
1 september övergick Samhällsorienteringen till vuxenutbildningen från ELVIRA. ELVIRA har bidragit med projektledning vilket resulterat i bland annat beviljad YH-ansökan och uppstart av ett EFS-projekt, tilldelat cirka 20 miljoner.
- **SFI**
5 628 Sfi-elever har erbjudits 1 257 690 klocktimmar undervisning (2019: 1 379 000 timmar för 6 260 individer).

Medlemsorganisationer

Den ideella föreningen ABF Stockholm konstituerades den 21 januari 1916 av stiftarna LO-distriktet i Stockholms län, Konsumentföreningen Stockholm och Socialdemokraterna i Stockholm. Drygt 100 år senare fortsätter antalet medlemsorganisationer att öka och stiftarna vidhåller sin starka koppling till ABF Stockholm. Dels i operativ verksamhet, dels i ägande och strategisk styrning. Antal medlemsorganisationer 2020 var 77.

FACKLIGA ORGANISATIONER

- Byggnads Stockholm-Gotland
- Elektrikerförbundet avd. 1
- Fastighetsanställdas förbund, Region Ost
- GS avd 9 Östra Svealand
- Handelsanställdas förbund avd 20
- IF Metall Stockholms län
- Kommunal Stockholms län
- Hotell och restaurangfacket Stockholm-Gotland
- Livsmedelsarbetarförbundet region Öst
- Målarettan
- SAC-Syndikalisterna, Stockholms LS
- SEKO Stockholm
- Svenska Musikerförbundet avd 10
- Transportarbetarförbundet avd 5

POLITISKA ORGANISATIONER

- Feministiskt Initiativ Stockholm
- Socialdemokraterna i Lidingö
- Socialdemokraterna i Nacka
- Socialdemokraterna i Stockholm
- SSU Stockholm
- SSU Västerort
- Vänsterpartiet Storstockholm

KOOPERATIVA ORGANISATIONER

- HSB Stockholm
- Konsumentföreningen Stockholm

ORGANISATIONER FÖR OCH AV PERSONER MED FUNKTIONSNEDSÄTTNING

- Astma- och Allergiföreningen i Stockholm
- Astma- och Allergiföreningen Sydost Stockholm
- Bröstcancerföreningen Amazona i Stockholms län
- Epilepsiföreningen i Stor-Stockholm
- Föreningen HjärtLung, FHLIS-Stockholm
- Föreningen Nacka-Värmdö HjärtLung
- HSO Stockholm Stad
- Hufvudstadens Diabetesförening
- Huvudvärksföreningen i Stockholm
- Hörselskadades förening i Stockholm
- Neuroförbundet Stockholm
- Personskadeförbundet RTP, Storstockholms lokalförening, RTP-sts
- Psoriasisföreningen i Stockholms län
- Reumatikerförbundet Nacka-Värmdö
- Reumatikerförbundet Stockholm
- SRF Nacka-Värmdö
- SRF Stockholms stad
- Stockholms Dövas Förening
- Stockholms Fibromyalgiförening – STOFF
- Strokeföreningen i Stockholms län
- Sveriges Dövblinda i Stockholm och Gotlands län

PENSIONÄRSORGANISATIONER

- PRO Boo
- PRO Ektorp
- PRO Fisksätra

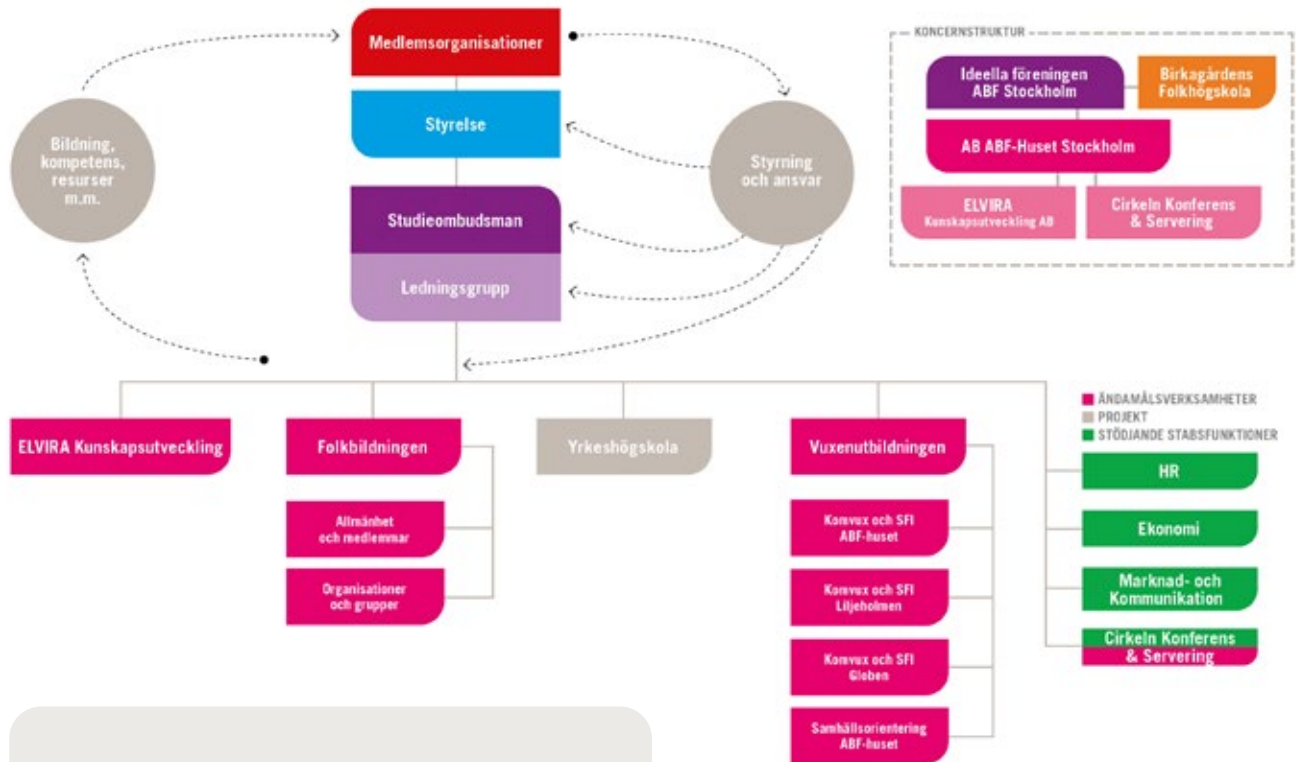
- PRO Gustavsberg-Ingarö
- PRO Lidingö
- PRO Nacka
- PRO Saltsjöbaden
- PRO Värmdö
- PRO Älta
- PROs Samorganisation i Stockholm
- SKPF avd 2

ÖVRIGA ORGANISATIONER

- Antawara Bolivia
- Centro Espanol
- Finska Föreningen i Stockholm
- Fritidsföreningen Borgen
- Grekiska Föreningen i Stockholm
- Hyresgästföreningen Region Stockholm
- Järva Folkets park
- Kurdiska kulturföreningen i Spånga
- Kurdistans Kvinnoförbund i Sverige
- Kvinnocenter i Tensta-Hjulsta
- Kvinnors Rätt
- Nya Rågsveds Folkets hus
- RFSL Stockholm
- RFSU Stockholm
- Svenska Cypriotiska föreningen
- Svenska kommittén för Vietnam, Laos och Kambodja
- Sveriges Fredsråd
- Sånggruppen Sånåra
- Teater Reflex
- Unga Örnar Stockholms län
- Varken hora eller kuvad
- Zita Folkets Bio Stockholm

Vår organisation

ABF Stockholm erbjuder folkbildning, vägledning, kompetensutveckling, kultur och vuxenutbildning. Våra tre verksamhetsgrenar – Folkbildning, Vuxenutbildning och ELVIRA Kunskapsutveckling AB – är olika sätt att med olika förutsättningar, finansiering och offentlig styrning bedriva folkbildande ändamålsstyrd verksamhet för och med stockholmare.



STYRELSEN 2020

Teres Lindberg, ordförande samt VU
Anki von Essen Walldén, vice ordförande samt VU
Magnus Dannqvist, ledamot samt VU
Ninni Norlinder, ledamot
Per Sundgren, ledamot
Seyran Duran, ledamot
Gunn-Britt Mårtensson, ledamot
Eva-Marie Malmgren, ledamot
Karin Lekberg, ledamot
Balder Navier Sarmentero, personalrepresentant
Natasja Mrdjanov, suppleant
Bernt Johansson, suppleant
Daniel Vencu Velasquez Castro, suppleant
Linn Svansbo, suppleant

LEDNINGSGRUPPEN 2020

Håkan Wiclander
 Studieombudsman
Harald Hagman
 IT- och ekonomichef
Madeleine Danin
 HR-chef
Inger Lilienberg
 Verksamhetschef Vuxenutbildning
Simon Hansson
 Verksamhetschef Folkbildningen
Mattias Svensson
 VD ELVIRA Kunskapsutveckling AB

Förvaltningsberättelse

ABF:s avdelning i Stockholm
Org. nr. 802005-7405

Ägarförhållanden

Styrelsen för ABF:s avdelning i Stockholm (nedan angiven som ABF Stockholm) avger härmed följande årsredovisning och koncernredovisning för 2020. Koncernredovisningen omfattar, förutom ABF Stockholm, de helägda bolagen AB ABF-huset Stockholm, ELVIRA Kunskapsutveckling AB samt Cirkeln Servering AB.

Information om verksamheten

Ändamål

ABF Stockholms ändamål är att främja och bedriva studie-, kultur- och annan bildningsverksamhet. Ändamålet preciseras i tre olika målsättningar: att främja, och själv delta i, samhällsförändring i överensstämmelse med arbetarrörelsens värderingar; att utbilda sina anslutna organisationers medlemmar för uppgifter i föreningsliv, arbetsliv och samhälle; att skapa delaktighet och valfrihet i utbildning och kulturliv för alla människor. Utifrån ändamålet bedrivs studie- och kulturverksamhet i olika former och med olika finansiering. Föreningen har sitt säte i Stockholm.

Verksamhet

Under 2020 har verksamhet bedrivits inom ramen för ABF Stockholms olika juridiska personer och dess tre huvudgrenar; Folkbildning, Vuxenutbildning och uppdragsverksamheten inom ELVIRA Kunskapsutveckling AB. Coronapandemin har, sedan den utbröt i februari/mars 2020, haft omfattande och varaktigt negativ påverkan på merparten av föreningens verksamhet. Folkbildningens verksamhetsvolym har nästan halverats, antalet studerande inom Vuxenutbildningen har minskat med 14 procent. Efterfrågan på dotterbolaget ELVIRA Kunskapsutveckling ABs tjänster har minskat drastiskt. Föreningens lokaluthyrning till externa kunder upphörde nästan helt under mars och ett tvärstopp av gäster till dotterbolaget Cirkeln Servering AB ledde till att restaurangverksamheten pausades från april. Koncernens ekonomi har under året varit mycket hårt pressad. Genom omfattande besparingsinsatser och genom utnyttjande av statliga krisåtgärder har katastrofala underskott kunnat förebyggas.

Folkbildning

Coronapandemin har haft betydande negativ effekt på Folkbildningen. Volymen slutrapporterade timmar har minskat med -36,4 %, antal kulturprogram har minskat med -61,5 % och antalet unika deltagare har minskat med -33,9 %. Det innebär

att ABF Stockholms statsbidragsfinansierade folkbildningsverksamhet (Arrtyp 1) genomfört 158 516 (jämfört med 249 268 år 2019) studietimmar och 3 883 (5 668) unika arrangemang inom studiecirkel och annan folkbildningsverksamhet. I dessa deltog 15 479 (23 426) unika deltagare. Därtill genomfördes 2 063 (5 362) kulturprogram och föreläsningar med 129 281 (332 368) deltagare.

Orsakerna till verksamhetsnedgången är flera. Folkbildning är frivillig och många deltagare tillhör riskgrupp varpå många cirkel har ställts in eller skjutits upp. ABF Stockholm har likt många andra även valt att begränsa öppethållande eller helt hålla stängt i egna lokaler. Även många av de samlingslokaler folkbildningen samarbetar med har valt att helt eller delvis hålla stängt. Nedgången inte är specifik för ABF Stockholm utan återspeglas hos andra avdelningar, andra studieförbund och i samhället i stort. Folkbildningsrådets snabba beslut att undanta 2020 som underlag för kommande års statsbidrag medför att nedgången inte kommer ha någon omedelbar ekonomisk påverkan.

Tolkutbildningar genomförde en snabb omställning till digitalt arbete och verksamhet. Alla utbildningar och kurser inklusive närträffar förlades på distans. Totalt har 410 personer deltagit i verksamheten under året. Genom arbete tillsammans med Elvira kunskapsutveckling och Vuxenutbildningen, beviljades yrkeshögskoleutbildning för kontakttolk av Myndigheten för yrkeshögskolan. En stor framgång och ett genombrott för ABF Stockholm som därmed startar ett nytt verksamhetsområde inom YH-utbildning 2021.

Under 2020 har folkbildningen arbetat med fyra olika riktade statsbidrag; Svenska från dag ett, Vardagssvenska, Uppsökande motiverande insatser och Arbetsmarknadsnära insatser på distans. De två förstnämnda syftar till att asylsökande ska få kunskap i det svenska språket och samhället. Uppsökande motiverande insatser riktar sig mot korttidsutbildade utrikesfödda kvinnor, verksamheten ska ta dem närmare studier eller arbete. Arbetsmarknadsnära insatser på distans var ett nytt statsbidrag som infördes i mitten på 2020 för att stödja personer som på grund av Coronapandemins påverkan på samhället blivit, eller riskerar att bli, korttidspermitterade, varslade eller arbetslösa.

I Svenska från dag ett rapporterades 127 unika deltagare samt 785 studietimmar. I Vardagssvenska rapporterades 69 deltagare. Inom Uppsökande och motiverande insatser rapporterades 47 unika deltagare och 485 studietimmar. Trots kort ledtid lyckades ABF Stockholm mobilisera hela organisationen och genomföra 19 studiecirkel inom Arbetsmarknadsnära insatser på distans. 147 unika deltagare rapporterades i insatsen. Utöver de riktade statsbidragen har ett projekt inom Tidiga insatser för asylsökande genomförts med nio kurser fördjupad svenskundervisning.

Viktiga händelser inom Folkbildningsverksamheten

Folkbildningsrådet meddelade redan i mars att årets verksamhetsrapportering inte kommer vara bidragsgrundande, strax följt av samma besked från Region Stockholm. Deltagar-, samarrangemangssamt hyresintäkter stannade av i mitten av mars och följde därefter inte budget. Digitala samarrangemang och kurser har genererat intäkter men dessa är förhållandevis små. Ny lokaltilldelningsmodell i ABF-huset har gett Folkbildningen kontinuerlig tillgång till studierum och föreläsningssalar men också medfört ökade lokalkostnader.

Skärpningar av kontroll och granskning har initierats från Folkbildningsrådet, Studieförbunden i samverkan och ABF-förbundet. Bakgrund är ABF Stockholms upptäckt polisanmälningar gällande oriktig verksamhet i Järvaområdet. Inom andra förbund fanns omfattande fusk och bedrägerier. Folkbildningen har i slutet av året arbetat utifrån ABF-förbundets utökade särskilda kontroll av såväl kostnadsersättningar som verksamhetsrapportering med krockar till andra studieförbunds rapportering.

Viktiga steg har tagits för att digitalisera folkbildningen. Cirkelledarutbildningar sker numer på distans. Andelen digital rapportering har ökat till 79 % för studiecirkel och annan folkbildningsverksamhet (2019: 75 %) och 97 % för kulturprogram (2019: 90 %). Dessutom genomfördes en utbildningsserie för digital folkbildning.

Vuxenutbildning

ABF Stockholms Vuxenutbildning har avtal med 17 kommuner i Stockholms län inom Komvux grundläggande och gymnasiala teoretiska kurser och med 12 kommuner inom SFI, studieväg 1, 2 och 3, med varierande avtalsperioder. Verksamhetsområdet har under 2020 haft verksamhet i ABF-huset Sveavägen 41, på Sveavägen 84, i Liljeholmen på Lövholmsvägen 2 samt i Globen Arenavägen 55. Skolorna i Liljeholmen och Globen är kombinerade SFI- och Komvux-enheter; Sveavägen 41 bedriver Komvux och enhet Sveavägen 84 bedriver endast SFI-undervisning. 1 juli 2020 flyttades SFI-verksamheten på Sveavägen 84 till ABF-huset.

Trots en generell minskning av volymer kan konstateras att Vuxenutbildningen klarat volymmålen förvånansvärt väl utifrån rådande förutsättningar under pandemin.

Under 2020 har SFI och Komvux nått totalt 9 381 (2019: 10 954). Av dessa studerade 5 628 (2019: 6 260) individer inom SFI och 3 753 (2019: 4 694) individer inom grundläggande och gymnasiala kurser. Till stor del kan minskningen härröras till att fler elever valt att avbryta eller inte påbörja sina studier på grund av pandemin.

Efter godkännande av beställaren Stockholms stad flyttades Samhällsorientering till Vuxenutbildningen den 1 september. Uppdraget har tidigare genomförts av ELVIRA Kunskapsutveck-

ling AB. Samhällsorienteringen är en egen enhet inom vuxenutbildningen. Arbetsledare, projektledare och timanställda samhällskommunikatörer följde med till den nya enheten som leds av verksamhetschef. Samhällsorienteringen har under perioden september–december slutfört 14 kurser med totalt 194 deltagare. Under november–december påbörjades ytterligare 10 kurser med 140 deltagare. Dessa kurser avslutas under första kvartalet 2021. Kurserna har i huvudsak genomförts genom fjärrundervisning

SFI

Antal unika individer som studerade inom SFI minskade med 11% i jämförelse med föregående år. Totalt har 1 823 (2019: 2 123) betyg utfärdats. Inom studieväg 1 har 132 (2019: 135) betyg utfärdats. Inom studieväg 2 har 744(2019: 937) betyg utfärdats och inom studieväg 3 har 947(2019: 1 051) betyg utfärdats. Minskning sker alltså framför allt inom studieväg 2 och 3. Störst minskning har skett inom studieväg 2 där 21 % färre betyg utfärdats. En orsak till minskningen är att elever på studieväg 2 generellt sett behöver mer tid för att bli klara med sina kurser vid fjärr- och distansundervisning. Sannolikt har studerande vid studieväg 3 lättare att ta till sig fjärr- och distansundervisning. Eleverna på studieväg 1 har under Covid-19 erbjudits mer närundervisning än studieväg 2 och 3 med individuellt stöd i mindre grupper vilket kan ha gett positiva resultat. Men elever har i genomsnitt studerat fler timmar inom samtliga studievägar innan de uppnått godkänt betyg under 2020 jämfört med under 2019.

Grundläggande och gymnasiala komvuxkurser

Antal unika individer som studerade grundläggande och gymnasiala kurser minskade med totalt 21 %, varav 23 % inom grundläggande kurser och 18 % inom gymnasiala kurser. Under 2020 utfärdades totalt 4 904 betyg (2019: 6 200), varav 2 145 inom grundläggande kurser (2019: 2 712) och 2 759 inom gymnasiala kurser (2019: 3 488). Antalet betyg för grundläggande kurser har alltså minskat med 567 betyg, eller 21 %, och antalet betyg inom gymnasiala kurser har minskat med 729 betyg, eller 21 %.

Viktiga händelser inom Vuxenutbildningen

På grund av Coronapandemin ställde Vuxenutbildningen om i mitten av mars till att huvudsakligen bedriva alla utbildningar genom distans- och fjärrundervisning. Elevgrupper har erbjudits undervisning, handledning och examinationer i liten skala på plats i skolornas lokaler. Övergången till distans- och fjärrundervisning har medfört svårigheter för resurssvagare elevgrupper då många saknar teknisk utrustning och kompetens för undervisningsformen. Samtidigt har distans- och fjärrundervisningen visat sig vara gynnsam för andra elevgrupper

som haft lättare att ta till sig mer självständiga upplägg. Elever som studerar grundläggande och gymnasiala kurser verkar i större omfattning valt att avbryta sina studier eller vänta med att påbörja dem i hopp om att undervisningen ska återgå till klassrumsundervisning.

Omställningen till distans- och fjärrundervisning har medfört stora påfrestningar för lärare som över en natt ställdes om till att undervisa både på distans med inslag av fjärrundervisning och handledning online. Samtidigt har omställningen ökat takten i den digitaliseringsriktning som ABF Stockholm tidigare har antagit. Det digitala klassrummet har blivit undervisningens nav samtidigt som en stor del av den traditionella undervisningen också digitaliserats.

En stor del av utvecklingsarbetet inom Vuxenutbildningen har fokuserat på förberedelser inför nytt avtal med Stockholm stad från 1 januari 2021. Förutom att det nya avtalet innebär att ABF Stockholm har förtroende att fortsätta erbjuda SFI inom alla studievägar, grundläggande och gymnasiala kurser i klassrum så kommer ABF även att leverera gymnasiala yrkespaket inom vård och omsorg samt teoretiska gymnasiala kurser på distans i kommande avtal.

En del av förberedelserna inför det nya avtalet har varit att Komvuxverksamheten under våren har valt ut, anpassat, implementerat och prövat en ny distansanpassad lärplattform; Canvas. Under hösten har lärare utvecklat gymnasiala distanskurser i Canvas i flertalet kurser.

Studie- och yrkesvägledargruppen har under året utvecklat möjligheten till vägledning online och skapat digitalt material kring studier och arbete. Ett utbildningsmaterial med kursupplägg för utökad näringslivsanknytning i undervisningen har också utvecklats.

ELVIRA Kunskapsutveckling AB

ELVIRA Kunskapsutveckling AB (ELVIRA) bedriver verksamhet i tre olika verksamhetsområden: Integration, Arbetsmarknad och Kompetens. Kunderna är framförallt myndigheter och kommuner. Verksamheten är både utbildningsinriktad och tjänsteinriktad. Trots att ELVIRA under de första månaderna lyckades vända den negativa trend som pågått under 2019 så blev 2020 ett fortsatt utmanande år. När Coronapandemin med tillhörande restriktioner kom i mars 2020 så försämrades återigen ELVIRAs förutsättningar och intäkter snabbt. Fokus blev därmed inriktat på att säkerhetsställa bolagets fortlevnad.

Sammanlagt under året har ca 1270 (2100) individer i grupp eller individuellt fått utbildnings-, etablerings- eller arbetsmarknadsinriktat stöd av ELVIRA. Det är en minskning med cirka 40 % jämfört med år 2019. Minskningen beror framförallt på de direkta konsekvenserna och följderna av Coronapandemin, men mer strukturella omvärldsändringar såsom Arbetsförmedlingens reformering samt minskat antal

nyanlända till Sverige påverkar långsiktigt. Fördelningen av deltagare mellan ELVIRAs målgrupper var cirka 80 % nyanlända, 8 % arbetssökande och uppsagda samt 12 % företag och ABF:s medlemsorganisationer.

Fram till 1 september 2020 startades 60 (85) grupper avseende Samhällsorientering för nyanlända med cirka 900 (1 130) personer. I samband med restriktionerna under mars stoppades all närundervisning. ELVIRA tog då snabbt fram ett digitalt genomförande och utbildningarna kunde återupptas igen i början av april. På grund av ELVIRAs ansträngda situation beslutades dock att flytta Samhällsorienteringen från 1 september till ABF Stockholm. I Praktiskt stöd till nyanlända i Solna stad har 66 (131) deltagare tagits emot, varav 43 (98) kvotflyktingar. Minskningen är dels en konsekvens av Sveriges förändrade flyktingpolitik men framförallt så har arbetet till stora delar stått still på grund av Corona pandemin.

Kompetenshöjande insatser för företag och organisationer har genomförts vid ett 20-tal tillfällen (60) med sammanlagt cirka 150 (580) deltagare. Från mars var stora delar av verksamheten pausad eller stoppad men startades igen efter sommaren. Tyvärr försvann den begynnande efterfrågan under hösten på grund av pandemins andra våg.

Stöd och matchning på uppdrag av Arbetsförmedlingen har under året haft 70-tal (100) deltagare. Då deltagarantalet var långt under de två första kvartalen beslutades att avveckla tjänsten och de sista deltagarna slutade i september. Utöver det har ELVIRA också handlett ett 20-tal deltagare (30) genom CIKOs omställningsstöd.

I samarbete med Birkagårdens folkhögskola genomför ELVIRA flera olika uppdrag: Svenska från dag ett genomfördes med ett 40-tal (50) deltagare. Kursen riktar sig till asylsökande som är en minskande målgrupp. Gruppen har också varit betydligt svårare att nå under pandemin. Utförandet på kurserna har framförallt varit på semi-distans. Etableringskursen har under året haft 6 nya (21) deltagare samt ett ytterligare 10-tal deltagare från 2019 års tilldelning som avslutades under 2020. Tilldelningen från Arbetsförmedlingen har varit låg och ELVIRA upplever fortsatta utmaningar att få en kontinuerlig kontakt med myndigheten vilket bedöms påverka inflödet av deltagare. Behandlingsassistentutbildningen avslutades under 2020 och samtliga återstående 14 deltagare gick klart utbildningen i mars 2020. Behandlingsassistentutbildningen avslutades under 2020 och samtliga återstående 14 deltagare gick klart utbildningen i mars 2020.

Viktiga händelser för ELVIRA

ELVIRA har under året tagit stora steg i sitt digitala arbete. Samhällsorientering, Stöd och matchning såväl som Svenska från dag ett och Etableringskursen har alla genomförts helt eller delvis via digitala plattformar. Ytterligare omstruktureringar

och omorganisationer har genomförts under året, som en direkt konsekvens av pandemin, och ett antal verksamheter och projekt har avvecklades eller flyttades till andra enheter i koncernen. Betydande del av den fasta personalgruppen har sagts upp från sina anställningar.

Cirkeln Servering AB

Ågardirektiv till Koncernens dotterbolag Cirkeln Servering AB har varit att bolaget ska ge service, mat och dryck till ABF-husets deltagare och besökare; bidra till att ABF Stockholms varumärke stärks och bedriva affärsmässig restaurangverksamhet. Cirkeln finns på entréplan i ABF-huset och serverar normalt frukost, lunch, fika och lättare middag med fokus på hållbarhet. Restaurangen har fullständiga rättigheter och serverar öl, vin och alkoholfria alternativ. Normalt arrangeras kulturarrangemang och folkbildande verksamhet flera gånger i veckan. Bolaget har varit föremål för kontinuerlig bedömning och åtgärder utifrån ägarens ABF Stockholms direktiv. ABF Stockholms styrelse har konstaterat att bolaget tillfört sådana mervärden till ABF Stockholm att verksamheten tills vidare är skyddsvärd, men att åtgärder för godtagbar affärsmässighet måste företas. På senhösten 2019 sjsattes förändringar för förbättrad lönsamhet och vinterperioden januari–februari 2020 visade lovande resultat.

Viktiga händelser Cirkeln Servering AB

När Coronapandemin utbröt i slutet av februari så försvann restaurangens efterfrågan tvärt, varför verksamheten stängdes. All personal sades upp redan i början mars. Uppsägnings-tiderna löpte ut under kvartal 2 varför kostnaderna för bolaget minimerats.

I juni beslutade Cirkelns styrelse att utreda förutsättningar för hur Cirkeln skulle kunna återstartas med ett utvidgat uppdrag att även utveckla och driva uthyrnings- och konferensverksamhet för externa gäster i ABF-huset.

Utifrån förstudien beslutade ABF Stockholms styrelse i oktober 2020 att förändra Restaurang Cirkelns bolagsordning för att bolaget ska kunna bedriva verksamhet såsom Cirkeln Konferens & Servering AB. Uppbyggnad och driftsättning av Cirkeln Konferens & Servering ska anpassas till Coronapandemins effekter på efterfrågan, varför driftsstart planeras ske under tredje kvartalet 2021.

Ekonomiskt resultat och balans

Moderföreningens intäkter uppgår till 145 MSEK mot föregående års 161 MSEK. Intäktsminskningen är i huvudsak orsakad av pandemins effekter. Deltagarintäkterna har sjunkit på grund av betydligt färre deltagare inom Folkbildningen. Hyresintäkterna har sjunkit beroende på begränsad efterfrågan på möteslokaler. Statsbidragen har bibehållits då dessa är beräknade på tidigare års

verksamhet. Färre elever, långsammare progression och fler studieavbrott har minskat elevintäkterna till Vuxenutbildningen.

Organisationen har ianspråktagit de möjligheter till krisstöd som funnits från staten/regeringen. Det har inneburit att istället för endast uppsägningar har korttidspermitteringar nyttjats. Tillsammans med ersättningar för sjukfrånvaro har krisbidrag erhållits med 6 521 224 kr. På kostnadssidan noteras att kostnaderna har sänkts från 176 MSEK till 149 MSEK. Kostnadsminskningarna gäller främst lokaler, köpta tjänster och personal. Verksamhetsresultatet är förbättrat mot föregående år med 12 MSEK. I finansiella intäkter ingår i år ingen aktieutdelning från ABF-huset. Föregående år var detta belopp 2,18 MSEK. Även utdelning från värdepapper är lägre än föregående år, varför resultatet från de finansiella investeringarna är 3 MSEK lägre än föregående år. Internt har såväl Vuxenutbildning som folkbildning överskott.

Efter utnyttjande av ändamålsbestämda medel är resultatet ett underskott om -3,1 MSEK i jämförelse med föregåendeårs underskott om -12,3 MSEK. Balansomslutningen i ABF Stockholm har minskat från 64,1 MSEK till 61,1 MSEK. Soliditeten för ABF Stockholm har minskat från 64,6 % till 62,6 %.

Värdepappersinnehavet har ett bokfört värde om 27,1 MSEK och ett marknadsvärde om 27,7 MSEK. Gällande värdepappersinnehavet var direktavkastningen cirka 0,3 MSEK motsvarande cirka 1,1 % och värdetillväxten blev ca 2,3 %. Totalt cirka 4,3 %.

Medarbetare

ABF Stockholm har många medarbetare i flera olika kategorier. Totalt hade föreningen under 2020 634 (747) avlönade medarbetare. Av dessa har de flesta gjort en kortare insats som cirkelledare eller medverkat i något folkbildningsarrangemang.

Antalet månadsanställda under året var 191 (240), varav 60 (73) män och 131 (167) kvinnor. Tillsammans med de kortare anställningsformerna motsvarar detta 179,1 (242,93) heltidstjänster (årsanställningar). De månadsanställdas medelålder var 45,69 (46,06) år. Sjukfrånvaron under året uppgick till 6,8 (6,34) procent varav 2,86 (3,30) procent var korttidsfrånvaro.

ABF Stockholms koncern hade totalt 719 (869) avlönade medarbetare under 2020. Det sammanlagda medeltalet anställda (årsanställningar) under året var 194 (269).

Lokaler och egen fastighet

ABF Stockholm äger genom dotterbolag fastigheten Sveavägen 41 som, inklusive källarplanen omfattar cirka 10 000 kvm och har värderats till 520 000 000 SEK. Förutom detta har under 2020 cirka 5 000 kvm lokaler hyrts i Liljeholmen, Globen, Sveavägen 84, Sveavägen 68, Vällingby och Gubbängan. Verksamheten på Sveavägen 84 flyttades vid halvårsskiftet över till Sveavägen 41 för effektivare lokalutnyttjande. ABF Stockholm förbereder för att 2021 även flytta verksamheten på

Sveavägen 68 till Sveavägen 41 för att nå högre ytterligare lokaleffektivitet.

Styrelsens arbete

ABF Stockholms styrelse har haft nio sammanträden under året. Av dessa har sju möten genomförts digitalt via länk. Under mars och april hade styrelsen extra styrelsemöten för att styra och följa upp åtgärder med anledning av pandemin samt planera för uppskjutet årsmöte. Årsmötet genomfördes i september via länk. Detta innebar att valberedningens förslag till nya ledamöter adjungerades till styrelsen, och tillträdde efter årsmötet. Först i oktober genomfördes konstituerande styrelsemöte och introduktion av nya ledamöter till styrelsens arbetsformer och ABF Stockholms verksamhet och organisation. Styrelsens arbete har präglats av pandemin och åtgärder för att värna föreningens ekonomi. Under hösten var förstudie och beslut kring Cirkeln Konferens & Servering AB huvudärende vid två möten. I december fick styrelsen en utförlig rapport om Folkbildningsrådets (FBR) skärpta regler och villkor för studieförbund från 2021 samt den särskilda granskning av verksamhet 2017–2019 som FBR initierat. Styrelsens verkställande utskott har utvecklat beredningsarbetet inför styrelsemötena, löpande förvaltningsbeslut av större art mellan styrelsemöten samt uppföljning av styrelsens fattade beslut.

Utveckling

2020 har varit ett annorlunda år där planerad utveckling fått stå tillbaka för åtgärder och anpassningar för att hantera pandemins effekter på verksamhet och ekonomi. Trots detta finns väsentliga utvecklingstendenser. Viktigast av dessa är kanske den snabba digitalisering som skett i både organiserad och samtidigt mer akut form. Tidigare har koncernen stegvis digitaliserat administrativa processer. Nu skedde en snabb omställning till att leverera utbudet – studier och kultur – på digitala plattformar. Andra utvecklingssteg är hur Vuxenutbildningen förberett den nya avtalsperioden från 2021 med Stockholms stad samt tagit över Samhällsorientering för nyanlända från ELVIRA. ABF Stockholm har en relativt stor marknadsandel av regionens Komvux, SFI och Samhällsorientering vilket är väsentligt för hela föreningens framtid. Under året har de tre verksamhetsområdena under ledning av ELVIRAs VD samverkat för att utveckla utbud utifrån en sammanhållen syn på koncernens kapacitet. Projekt har drivits för att tillvarata överskottskapacitet och särskild medarbetarkompetens kring de särskilda statsbidragen (arrtyper) och ta fram tillståndsansökningar för Yrkeshögskola. Det senare ledde till att tillstånd för föreningens första kvalificerade yrkesutbildning gavs av MYH. Sent på hösten beslutades att driva detta som projekt i ett fjärde verksamhetsområde.

ELVIRA Kunskapsutveckling har drabbats mycket hårt under

pandemin. Flera anbud har lämnats på både mindre men även Arbetsförmedlingens (AF) stora upphandlingar. Tyvärr har bara ett fåtal mindre försäljningar lyckats. Inför 2021 beslutades att återigen pröva arbete inom AFs LOV-system Stöd och Matchning (StoM), men med ny strategi och tillvaratagande av kapacitet från hela koncernen.

Under hösten slutfördes den fleråriga processen för anslutning till ABF förbundets centrala funktion för ekonomi- och personaladministration. Vidare kom besked att tidigare tillstånd för start av gymnasieskola är giltigt ännu. Ett prioriterat utvecklingsområde har varit att öka lokaleffektivitet och minska lokalkostnadsandel.

Under året flyttade SFI City från sina lokaler på Sveavägen 84 till ABF-huset. Vidare fattades beslut efter utredning att omstrukturera Cirkeln Konferens & Servering AB samt förlägga viss grundläggande service till fastighetsbolaget.

Sammanfattningsvis kommer ABF Stockholm komma ur krisåret 2020 med betydligt lägre kapacitet då stora besparingar gjorts på både lokaler och personal. Men förutsättningar och tendenser finns för att bredda, förnya och förbättra ABF Stockholms erbjudanden.

Dotterbolag

AB ABF-huset Stockholm ägs helt av föreningen ABF Stockholm. AB ABF-huset äger och förvaltar byggnaden på tomträtten Sankta Anna nr 6 i Stockholm. Byggnaden består i huvudsak av studie- och samlingslokaler, som används främst av ABF Stockholm till studieverksamhet, kurser och föreläsningar, men som också hyrs ut till föreningsliv, företag och organisationer i Stockholm. I huset finns även två butiker, två restauranger och två lägenheter.

AB ABF-huset Stockholm äger samtliga aktier i ELVIRA Kunskapsutveckling AB, som genomför uppdrags- och personalutbildning för organisationer, förvaltningar och företag, säljer integrationstjänster samt olika tjänster för arbetssökande.

AB ABF-huset Stockholm äger även samtliga aktier i Cirkeln Servering AB som startades 2015 med syfte att stärka ABF Stockholms verksamhet, varumärke och service genom att bedriva affärsmässig restaurang-, kafé- och cateringverksamhet. Detta bolag kommer att förändras under 2021 och inriktas på både konferens och restaurangverksamhet.

FLERÅRSJÄMFÖRELSE

Föreningens och koncernens ekonomiska utveckling i sammandrag

	2020	2019	2018	2017	2016
ABF:s avdelning i Sthlm					
Nettoomsättning, tkr	145 231	160 612	187 012	207 007	159 647
Resultat efter finansiella poster, tkr	-3 170	-12 346	-577	-11 618	-8 637
Kvarstående belopp för förändring av balanserat kapital, tkr	-3 154	-12 336	1 002	-9 318	-4 817
Balansomslutning, tkr	61 142	64 072	80 524	81 894	123 667
Soliditet, %	62,6	64,6	66,8	66,4	53,3
Koncernen					
Nettoomsättning, tkr	161 752	184 425	215 335	233 738	181 157
Resultat efter finansiella poster, tkr	-2 649	-13 223	-1 486	-12 164	-8 775
Balansomslutning, tkr	179 470	190 043	213 883	217 108	210 911
Soliditet, %	25,7	25,7	29,2	29,3	35,9

Nyckeltalsdefinitioner framgår av not 1.

Om soliditeten i koncernen baseras på värdet av tomträten på Sveavägen 41 istället för på bokfört värde kan soliditetsnivån beräknas till ca 80 %. Den externa värderingen av tomträten är 520 000 000 kr i förhållande till bokfört värde 104 144 150 kr.

Förslag till vinstdisposition

Till årsmötets förfogande står följande medel:

Balanserat resultat	40 987 794
Ändamålsbestämda medel	430 783
Årets resultat	-3 169 536
	38 249 041

Styrelsen föreslår att det balanserade kapitalet disponeras så att:

Kvarstående ändamålsbestämda medel från tidigare år	37 818 258
Ändamålsbestämda medel	430 783
	38 249 041

Om inte annat särskilt anges, redovisas alla belopp i kronor.

Resultaträkning

KONCERNEN

	Not	2020	2019
Verksamhetens intäkter			
Deltagar- och försäljningsintäkter		7 372 203	12 955 580
Bidrag	3	41 026 643	39 497 994
Medlemsavgifter		118 756	126 349
Övriga intäkter	2, 4	113 234 189	131 844 720
Summa verksamhetens intäkter		161 751 791	184 424 643
Verksamhetens kostnader			
Material och externa verksamhetstjänster		-4 670 324	-8 051 411
Övriga externa kostnader	5	-46 050 120	-52 252 613
Personalkostnader	6	-103 467 001	-126 907 238
Avskrivningar	7, 8	-8 420 353	-9 288 246
Summa verksamhetens kostnader		-162 607 798	-196 499 508
Verksamhetsresultat		-856 007	-12 074 865
Resultat från finansiella poster			
Resultat från värdepapper och fordringar som är anläggningstillgångar	9	297 432	1 291 858
Övriga ränteintäkter och liknande resultatposter	10	2	2 929
Räntekostnader och liknande resultatposter	11	-2 090 521	-2 453 062
Summa resultat från finansiella poster		-1 793 087	-1 158 275
Resultat efter finansiella poster		-2 649 094	-13 233 140
ÅRETS RESULTAT		-2 649 094	-13 233 140
Förändring av ändamålsbestämda medel ¹⁾			
Årets resultat enligt resultaträkningen (se ovan)		-2 649 094	-13 233 140
Utnyttjande av ändamålsbestämda medel		15 000	10 000
Kvarstående belopp för året/balanserat kapital		-2 634 094	-13 223 140

¹⁾ Förändring av ändamålsbestämda medel framgår av not 20.

Balansräkning

KONCERNEN

	Not	2020-12-31	2019-12-31
TILLGÅNGAR			
Anläggningstillgångar			
Materiella anläggningstillgångar			
Byggnader	7	110 140 129	104 144 150
Inventarier	8	3 804 394	5 698 626
Pågående nyanläggningar och förskott avseende materiella anläggningstillgångar	12	–	9 382 009
		113 944 523	119 224 785
Finansiella anläggningstillgångar			
Ideella placeringar	13	13 007	13 007
Långfristiga värdepappersinnehav	14	27 099 607	27 099 607
Summa anläggningstillgångar		141 057 137	146 337 399
Omsättningstillgångar			
Varulager		–	88 816
Kund- och hyresfordringar		4 937 894	14 850 428
Skattefordringar		19	173 678
Övriga kortfristiga fordringar		606 133	350 609
Förutbetalda kostnader och upplupna intäkter	15	11 499 814	11 646 922
		17 043 860	27 110 453
Kassa och bank		21 369 020	16 595 352
Summa omsättningstillgångar		38 412 880	43 705 805
SUMMA TILLGÅNGAR		179 470 017	190 043 204

Balansräkning, forts.

KONCERNEN

	Not	2020-12-31	2019-12-31
EGET KAPITAL OCH SKULDER			
Eget kapital			
Ändamålsbestämda medel; kulturfond		171 620	186 620
Ändamålsbestämda medel; verksamhet		259 163	259 163
Balanserat kapital		45 740 535	48 374 629
		46 171 318	48 820 412
Långfristiga skulder			
Övriga skulder till kreditinstitut	16	107 046 500	108 509 000
Kortfristiga skulder			
Skulder till kreditinstitut	16	3 150 000	2 250 000
Leverantörsskulder		4 303 127	7 347 562
Skatteskulder		83 409	320 663
Övriga kortfristiga skulder		3 868 351	3 732 262
Upplupna kostnader och förutbetalda intäkter	17	14 847 312	19 063 305
		26 252 199	32 713 792
SUMMA EGET KAPITAL OCH SKULDER		179 470 017	190 043 204

Förändringar i eget kapital

KONCERNEN

	Kulturfond	Tillsammans 2020	Balanserat kapital	Summa eget kapital
Eget kapital 2020-01-01	186 620	259 163	48 374 629	48 820 412
Utnyttjande	-15 000	–	15 000	–
Årets resultat			-2 649 094	-2 649 094
Eget kapital 2020-12-31	171 620	259 163	45 740 535	46 171 318

Kassaflödesanalys

KONCERNEN

	2020	2019
Den löpande verksamheten		
Rörelseresultat före finansiella poster	-856 007	-12 074 865
Återläggning av poster som ej påverkar kassaflödet		
Avskrivningar	8 420 353	9 288 245
Realisationsresultat	-	-
Erhållen ränta	2	2 929
Erlagd ränta	-2 090 521	-2 453 062
Betald inkomstskatt	-63 595	-47 614
	5 410 232	-5 284 367
Ökning/minskning av varulager	88 816	-22 652
Ökning/minskning övriga kortfristiga fordringar	9 804 118	7 774 074
Ökning/minskning övriga kortfristiga rörelseskulder	-7 124 338	-4 639 180
Kassaflöde från den löpande verksamheten	8 178 828	-2 172 125
Investeringsverksamheten		
Investeringar i materiella anläggningstillgångar	-3 140 091	-7 907 485
Erhållna utdelningar	297 431	-
Investeringar i intressebolag	-	-13 000
Placeringar i övriga finansiella anläggningstillgångar	-	-12 000 000
Avyttring av övriga finansiella anläggningstillgångar	-	16 312 638
Kassaflöde från investeringsverksamheten	-2 842 660	-3 607 847
Finansieringsverksamheten		
Upptagna lån	-	38 250 000
Amortering av skuld	-562 500	-44 200 000
Kassaflöde från finansieringsverksamheten	-562 500	-5 950 000
ÅRETS KASSAFLÖDE	4 773 668	-11 729 972
Likvida medel vid årets början	16 595 352	28 325 324
Likvida medel vid årets slut	21 369 020	16 595 352

Resultaträkning

ABF:s AVDELNING I STOCKHOLM

	Not	2020	2019
Föreningens intäkter			
Deltagar- och försäljningsintäkter		7 372 203	12 955 580
Bidrag	3	41 026 643	39 497 994
Medlemsavgifter		118 756	126 349
Övriga intäkter	4	96 713 071	108 032 031
Summa föreningens intäkter		145 230 673	160 611 954
Föreningens kostnader			
Material och externa verksamhetstjänster		-4 670 324	-8 051 411
Lokalkostnader		-31 538 989	-33 675 230
Övriga externa kostnader	5	-15 322 268	-21 024 827
Personalkostnader	6	-94 768 416	-110 048 268
Avskrivningar	8	-2 380 761	-3 612 145
Summa föreningens kostnader		-148 680 758	-176 411 881
Verksamhetsresultat		-3 450 085	-15 799 927
Resultat från finansiella investeringar			
Resultat från andelar i koncernföretag	18	-	2 180 000
Resultat från värdepapper och fordringar som är anläggningstillgångar	9	297 432	1 291 858
Övriga ränteintäkter och liknande resultatposter	10	2	1 874
Räntekostnader och liknande resultatposter	11	-16 885	-20 201
Summa resultat från finansiella investeringar		280 549	3 453 531
Resultat efter finansiella poster		-3 169 536	-12 346 396
ÅRETS RESULTAT			
		-3 169 536	-12 346 396
Förändring av ändamålsbestämda medel ¹⁾			
Årets resultat enligt resultaträkningen (se ovan)		-3 169 536	-12 346 396
Utnyttjande av ändamålsbestämda medel		15 000	10 000
Kvarstående belopp för året/förändring balanserat kapital		-3 154 536	-12 336 396

¹⁾ Förändring av ändamålsbestämda medel framgår av not 21.

Balansräkning

ABF:s AVDELNING I STOCKHOLM

	Not	2020	2019
TILLGÅNGAR			
Anläggningstillgångar			
Materiella anläggningstillgångar			
Inventarier	8	3 105 962	4 988 091
Finansiella anläggningstillgångar			
Andelar i dotterföretag	19	1	1
Fordringar hos koncernföretag		–	–
Ideella placeringar	13	13 007	13 007
Långfristiga värdepappersinnehav	14	27 099 607	27 099 607
		27 112 615	27 112 615
Summa anläggningstillgångar		30 218 577	32 100 706
Omsättningstillgångar			
Kundfordringar		4 395 759	12 325 849
Fordringar hos koncernföretag		600 000	3 494 885
Övriga kortfristiga fordringar		279 068	248 636
Förutbetalda kostnader och upplupna intäkter	15	10 605 310	10 356 959
		15 880 137	26 426 329
Kassa och bank		15 043 094	5 544 561
Summa omsättningstillgångar		30 923 231	31 970 890
Summa tillgångar		61 141 808	64 071 596

Balansräkning, forts.

ABF:s AVDELNING I STOCKHOLM

	Not	2020	2019
EGET KAPITAL OCH SKULDER			
Eget kapital			
Ändamålsbestämda medel; kulturfond	20	171 620	186 620
Ändamålsbestämda medel; verksamhet	20	259 163	259 163
Balanserat kapital		37 818 258	40 972 794
		38 249 041	41 418 577
Kortfristiga skulder			
Leverantörsskulder		3 660 642	6 336 247
Skulder till koncernföretag		3 040 050	–
Skatteskulder		83 409	320 663
Övriga kortfristiga skulder		3 443 363	2 670 043
Upplupna kostnader och förutbetalda intäkter	17	12 665 303	13 326 066
		22 892 767	22 653 019
Summa eget kapital och skulder		61 141 808	64 071 596

Förändringar i eget kapital

ABF:s AVDELNING I STOCKHOLM

	Kulturfond	Tillsammans 2020	Balanserat kapital	Summa eget kapital
Eget kapital 2020-01-01	186 620	259 163	40 972 794	41 418 577
Utnyttjande	-15 000	–	15 000	–
Årets resultat	–	–	-3 169 536	-3 169 536
Eget kapital 2020-12-31	171 620	259 163	37 818 258	38 249 041

Kassaflödesanalys

ABF:s AVDELNING I STOCKHOLM

	2020	2019
Den löpande verksamheten		
Rörelseresultat före finansiella poster	-3 450 085	-15 799 927
Återläggning av poster som ej påverkar kassaflödet		
Avskrivningar	2 380 761	3 612 145
Erhållen ränta	2	1 874
Erhållna utdelningar	-16 885	-
Erlagd ränta	-237 254	-20 201
	-1 323 461	-12 206 109
Ökning/minskning övriga kortfristiga fordringar	10 546 192	4 943 702
Ökning/minskning övriga kortfristiga rörelseskulder	477 002	-4 112 100
Kassaflöde från den löpande verksamheten	9 699 733	-11 374 507
Investeringsverksamheten		
Investeringar i materiella anläggningstillgångar	-498 631	-1 076 883
Erhållna utdelningar	297 431	-
Investeringar i intressebolag	-	-13 000
Placeringar i övriga finansiella anläggningstillgångar	-	-12 000 000
Avyttring av övriga finansiella anläggningstillgångar	-	16 291 858
Kassaflöde från investeringsverksamheten	-201 200	3 201 975
Kassaflöde från finansieringsverksamheten	0	0
Årets kassaflöde	9 498 533	-8 172 532
Likvida medel vid årets början	5 544 561	13 717 093
Likvida medel vid årets slut	15 043 094	5 544 561

Gemensamma noter för ABF:s avdelning i Stockholm och koncernen

NOT 1 REDOVISNINGS- OCH VÄRDERINGSPRINCIPER

Allmänna redovisningsprinciper

Årsredovisningen har upprättats enligt årsredovisningslagen (1995:154) och Bokföringsnämndens allmänna råd BFNAR 2012:1 Årsredovisning och koncernredovisning (K3).

Koncernredovisning

I koncernredovisningen ingår dotterföretag där moderföreningen direkt eller indirekt innehar mer än 50 % av rösterna eller på annat sätt har ett bestämmande inflytande. Koncernens bokslut är upprättat enligt förvärvsmetoden, vilket innebär att dotterbolagens egna kapital vid förvärvet, fastställt som skillnaden mellan tillgångarnas och skuldernas verkliga värden, elimineras i sin helhet. I koncernens egna kapital ingår härigenom endast den del av dotterbolagens egna kapital som tillkommit efter förvärvet.

I moderföreningens bokslut redovisas andelar i dotterföretag till anskaffningsvärde med avdrag för eventuella nedskrivningar. Som utdelning från dotterföretag redovisas endast erhållen utdelning av vinstmedel som intjänats efter förvärvet.

Intäkter

I koncernredovisningen elimineras koncernintern försäljning.

Hysesintäkter: intäktsredovisas i den period utthyrningen avser.

Försäljning av varor: Intäkten redovisas till verkligt värde av vad företaget fått eller kommer att få. Det innebär att företaget redovisar intäkten till nominellt värde (fakturabelopp) om företaget får ersättning i likvida medel direkt vid leveransen. Avdrag görs för lämnade rabatter.

Intäkterna i moderföreningen redovisas i den period intäkterna avser. Statsbidraget bruttoredo visas; hela intäkterna intäktsredovisas och kostnaderna som ABF Förbundet ålägger föreningen redovisas på kostnadssidan.

Tjänsteuppdrag

Inkomster och utgifter från uppdrag på löpande räkning resultatredovisas i den takt uppdraget utförs.

Lånekostnader

I koncernen redovisas samtliga lånekostnader som kostnader i den period till vilken de hänförs sig.

Säkring av räntebindning

Avtal om en så kallad ränteswap skyddar bolaget mot ränteförändringar. Eventuell ränteskillnad som ska erläggas eller erhållas på grund av en ränteswap redovisas i posten räntekostnader och liknande resultatposter och periodiseras över avtalstiden. Orealiserade marknadsvärdesförändringar redovisas ej.

Nedan angivna ränteswappar genom vilka bolaget erhåller Stibor 3 M och betalar fast ränta. Bolaget betalar fast ränta på olika löptider. Detta sprider bolagets ränterisk över tiden. Säkringsinstrumentet säkrar räntor för lån uppgående till 16,5 MSEK av totala lån på 117 MSEK.

Materiella anläggningstillgångar

Materiella anläggningstillgångar redovisas till anskaffningsvärde minskat med ackumulerade avskrivningar, fr.o.m. 2013 enligt komponentansats.

Materiella anläggningstillgångar skrivs av systematiskt över tillgångens bedömda nyttjandeperiod. När tillgångarnas avskrivningsbara belopp fastställs, beaktas i förekommande fall tillgångens restvärde.

Linjär avskrivningsmetod används för samtliga typer av materiella tillgångar.

Följande avskrivningsplaner har tillämpats:

	Nyttjandeperiod
Stomme	150 år
Stommekomplettering	80 år
Värme	50 år
Ei	40 år
Inre ytskikt	15 år
Ventilation	10–20 år
Fasad	15–60 år
Yttertak	50 år
Transport/Hiss	25 år
Styr & Regler	20 år
Rest	50 år
Inventarier	3–20 år

Varulager

Varulagret har värderats till det lägsta av dess anskaffningsvärde och dess nettoförsäljningsvärde på balansdagen.

Med nettoförsäljningsvärdet avses varornas beräknade försäljningspris minskat med försäljningskostnader. Den valda värderingsmetoden innebär att eventuell inkurans i varulagret har beaktats.

Fordringar

Fordringar med förfallodag mer än 12 månader efter balansdagen redovisas som anläggningstillgångar, övriga som omsättningstillgångar. Fordringar upptas till det belopp som efter individuell prövning beräknas bli betalt.

Ideella placeringar

Som ideella placeringar benämns tillgångar som främst innehas som ett led i den ideella verksamheten och inte uteslutande innehas för att ge avkastning och/eller värdetillväxt.

Andra långfristiga värdepappersinnehav

Aktier och andelar värderas till anskaffningsvärde. Om det verkliga värdet understiger anskaffningsvärdet och denna värdenedgång kan antas vara varaktigt görs nedskrivning.

Kassaflödesanalys

Kassaflödesanalysen upprättas enligt indirekt metod. Det redovisade kassaflödet omfattar endast transaktioner som medför in- eller utbetalningar. Som likvida medel klassificeras kassa- och banktillgodohavanden.

Leasingavtal

Samtliga leasingavtal, oavsett om de är finansiella eller operationella, redovisas som hyresavtal (operationella leasingavtal). Leasingavgiften kostnadsförs linjärt över leasingperioden.

NOT 1

Redovisnings- och värderingsprinciper

Nyckeltalsdefinitioner

Soliditet

Eget kapital och obeskattade reserver (med avdrag för uppskjuten skatt) i förhållande till balansomslutningen.

RÄNTESWAP

Kontraksnummer	Nominellt belopp	Startdag	Förfall	Betalar (%)
1366232/1858040	5 500 000	21 nov-19	21 maj-21	2,95
Marknadsvärde ränteswap:		2020-12-31		2019-12-31
		-82 324		-315 844

NOT 2 Leasingavtal – Leasinggivare

Koncernen	2020	2019
Årets resultatförda leasingavgifter	7 679 922	9 744 656
Framtida minimileaseavgifter avseende operationella leasingavtal		
Inom 1 år	7 700 432	6 597 717
Senare än 1 år men inom 5 år	16 679 000	21 168 370
Senare än 5 år	–	3 316 341
	32 059 354	40 827 084

NOT 3 Bidrag

ABF:s avdelning i Stockholm	2020	2019
Statsbidrag för verksamhetsåret	27 584 433	27 084 873
	27 584 433	27 084 873
Kommunbidrag	4 496 949	5 114 448
Distriktsbidrag	2 845 055	2 328 842
Personalbidrag	440 294	562 368
Övriga bidrag	5 659 912	4 407 463
	13 442 210	12 413 121
Summa	41 026 643	39 497 994

Denna not omfattar hela koncernen.

NOT 4 Övriga intäkter

	Koncernen		ABF:s avdelning i Sthlm	
	2020	2019	2020	2019
Övriga intäkter Komvux/SFI	91 917 463	100 393 650	91 917 463	100 393 650
Övriga intäkter AMU kontakttolk	94 153	1 291 629	–	–
Övriga intäkter moderföreningen	4 701 455	6 346 752	4 795 608	7 638 381
Övriga intäkter dotterbolag	16 521 118	23 812 689	–	–
Summa	113 234 189	131 844 720	96 713 071	108 032 031

NOT 5 Operationella leasingkostnader

Nominella värdet av framtida minimileaseavgifter, avseende icke uppsägningsbara leasingavtal fördelar sig enligt följande:

	Koncernen		ABF:s avdelning i Sthlm	
	2020	2019	2020	2019
Kostnadsförda leasingavgifter avseende leasingavtal	15 406 308	15 212 388	27 119 808	28 743 098
Förfaller till betalning inom ett år	9 206 386	16 675 627	19 686 060	28 125 901
Förfaller till betalning senare än ett men inom 5 år	22 728 291	21 010 307	37 000 641	16 881 435
Förfaller till betalning senare än 5 år	45 864 000	48 730 500	–	–
	93 204 985	101 628 822	83 806 509	73 750 434

NOT 6 Personal

	Koncernen		ABF:s avdelning i Sthlm	
	2020	2019	2020	2019
Medelantalet anställda				
Cirkelledare, lärare inom cirklar, kultur och övrig folkbildning	15	39	15	39
Annan verksamhet	92	117	92	117
Övriga anställda	87	114	72	87
Totalt	194	270	179	243
Kvinnor	132	187	123	168
Män	62	83	56	75
Totalt	194	270	179	243
Löner, ersättningar, sociala avgifter och pensionskostnader				
Löner och ersättningar till styrelsen och VD/studieombudsman	1 690 700	1 719 430	915 922	911 060
Övriga anställda	73 295 575	89 398 956	67 327 854	79 062 187
	74 986 275	91 118 386	68 243 776	79 973 247
Sociala avgifter enligt lag och avtal	23 000 293	28 371 877	21 376 299	25 007 538
Pensionskostnader för styrelsen och VD/studieombudsman	457 518	585 091	249 003	256 269
Pensionskostnader för övriga anställda	5 257 871	5 493 649	4 899 338	4 811 214
	28 715 682	34 450 617	26 524 640	30 075 021
Totalt	103 701 957	125 569 003	94 768 416	110 048 268

Pensionsåtaganden är tryggade i Folksam, Pensionsvalet samt Collectum.

Beräkning av medelantal anställda

Moderförening

Medelantalet anställda är beräknat genom att antalet betalda timmar har ställts i relation till normal arbetstid för heltid per avtalsområde. Det innebär att även cirkelledare och medverkande som erhåller lön vid enstaka tillfällen ingår i beräkningen av antalet anställda.

Utöver ovan redovisad personal bedrivs en väsentlig del av ABF Stockholms verksamhet med medlemsorganisationernas ideellt verksamma personer.

Dotterföretag

AB ABF Huset har i likhet med föregående år inga anställda. Lokalförvaltningen handhas av ABF Stockholm. ELVIRA Kunskapsutveckling AB har i genomsnitt haft 7,05 kvinnor (12,63) och 1,92 män (2,22) avser månadsanställda, och att man utöver det varit 4,02 (7,21) anställda på objektsbasis. Administrativa tjänster har köpts av ABF Stockholm. Verksamheten bedrivs även med anlitade konsulter. Anställda på objektsbasis för respektive uppdrag var 4,02 (7,21). I medeltal har Cirkeln Servering AB haft 2,1 (4,5) anställda.

Styrelseledamöter och ledande befattningshavare

	Koncernen		ABF:s avdelning i Sthlm	
	2020	2019	2020	2019
Antal styrelseledamöter på balansdagen				
Kvinnor	7	4	7	4
Män	2	5	2	5
Totalt	9	9	9	9
Antal verkställande direktörer och andra ledande befattningshavare				
Kvinnor	1	1	–	–
Män	3	3	1	1
Totalt	4	4	1	1

NOT 7 Byggnader

Koncernen	2020	2019
Ingående anskaffningsvärden	145 884 196	145 884 196
Årets anskaffning	2 776 830	–
Omklassificeringar	9 065 289	–
Avyttringar och utrangeringar	-15 127 362	–
Utgående ackumulerade anskaffningsvärden	142 598 953	145 884 196
Ingående avskrivningar	-41 740 046	-36 389 295
Årets avskrivningar	-5 853 563	-5 350 751
Omklassificeringar	15 134 786	–
Utgående ackumulerade avskrivningar	-32 458 823	-41 740 046
Utgående restvärde enligt plan	110 140 130	104 144 150

Tomträtten Sankta Anna 6 (Sveavägen 41) är värderad i februari 2019 till 520 000 000 kr.

NOT 8 Inventarier, verktyg och installationer

	Koncernen		ABF:s avdelning i Sthlm	
	2020	2019	2020	2019
Ingående anskaffningsvärden	46 282 782	44 679 941	36 591 843	35 514 961
Årets anskaffning	784 003	1 638 481	498 631	1 076 882
Försäljningar och utrangeringar	-18 241 752	-35 640	-11 352 094	–
Utgående ackumulerade anskaffningsvärden	28 825 033	46 282 782	25 738 380	36 591 843
Ingående avskrivningar	-40 584 157	-36 661 523	-31 603 751	-27 991 607
Försäljningar och utrangeringar	18 130 308	14 860	11 352 094	–
Årets avskrivningar	-2 566 790	-3 937 494	-2 380 761	-3 612 144
Utgående ackumulerade avskrivningar	-25 020 639	-40 584 157	-22 632 418	-31 603 751
Utgående restvärde enligt plan	3 804 394	5 698 625	3 105 962	4 988 092

NOT 9 Resultat från övriga värdepapper och fordringar som är anläggningstillgångar

	Koncernen		ABF:s avdelning i Sthlm	
	2020	2019	2020	2019
Utdelningar	297 432	–	297 432	–
Realisationsresultat vid försäljningar	–	1 291 858	–	1 291 858
Summa	297 432	1 291 858	297 432	1 291 858

NOT 10 Övriga ränteintäkter och liknande resultatposter

	Koncernen		ABF:s avdelning i Sthlm	
	2020	2019	2020	2019
Övriga ränteintäkter	2	2 929	2	1 874
Summa	2	2 929	2	1 874

NOT 11 Räntekostnader och liknande resultatposter

	Koncernen		ABF:s avdelning i Sthlm	
	2020	2019	2020	2019
Räntekostnader till kreditinstitut	2 072 617	2 432 742	–	–
Övriga räntekostnader	17 904	20 320	16 885	20 201
Summa	2 090 521	2 453 062	16 885	20 201

NOT 12 Pågående nyanläggningar och förskott avseende materiella anläggningstillgångar

	Koncernen		ABF:s avdelning i Sthlm	
	2020	2019	2020	2019
Ingående nedlagda kostnader	9 382 009	3 113 005	–	–
Under året genomförda omfördelningar	–	–	–	–
Under året nedlagda kostnader	–	6 269 004	–	–
Aktiveringar	-9 382 009	–	–	–
Utgående nedlagda kostnader	0	9 382 009	0	0

NOT 13 Ideella placeringar

	Koncernen		ABF:s avdelning i Sthlm	
	2020-12-31	2019-12-31	2020-12-31	2019-12-31
Ingående bokfört värde	13 007	13 007	13 007	13 007
Bokfört värde	13 007	13 007	13 007	13 007
Bokfört värde				
Årsta Folkets Hus 46 andelar	1	1	1	1
Rinkeby Folkets Hus 10 andelar	1	1	1	1
Riksbyggen 1 andel	13 001	13 001	13 001	13 001
HSB 1 andel	1	1	1	1
AB Folkets Hus i Stockholm 10 andelar	1	1	1	1
Gershedens Folkets Hus 10 andelar	1	1	1	1
Boo Folkets Hus	1	1	1	1
Summa	13 007	13 007	13 007	13 007

NOT 14 Övriga långfristiga värdepappersinnehav

	Koncernen		ABF:s avdelning i Sthlm	
	2020-12-31	2019-12-31	2020-12-31	2019-12-31
Ingående anskaffningsvärden	27 099 607	30 099 607	27 099 607	30 099 607
Inköp av värdepapper	–	12 000 000	–	12 000 000
Försäljning av värdepapper	–	–15 000 000	–	–15 000 000
Utgående ackumulerat anskaffningsvärde	27 099 607	27 099 607	27 099 607	27 099 607
Utgående redovisat värde, totalt	27 099 607	27 099 607	27 099 607	27 099 607
Marknadsvärde per 2020-12-31	27 821 893	28 103 023	27 821 893	28 103 023

NOT 15 Förutbetalda kostnader och upplupna intäkter

	Koncernen		ABF:s avdelning i Sthlm	
	2020-12-31	2019-12-31	2020-12-31	2019-12-31
Förutbetalda lokalhyror	2 672 640	2 950 610	2 672 640	2 950 610
Upplupna intäkter	7 761 205	7 030 434	7 761 205	7 030 434
Övriga poster	1 065 969	1 665 878	171 465	375 915
Summa	11 499 814	11 646 922	10 605 310	10 356 959

NOT 16 Upplåning

Koncernen	2020-12-31	2019-12-31
Räntebärande skulder		
Långfristiga skulder		
Skulder till kreditinstitut	107 046 500	108 509 000
Summa	107 046 500	108 509 000
Kortfristiga skulder		
Skulder till kreditinstitut	3 150 000	2 250 000
Summa	3 150 000	2 250 000
Summa räntebärande skulder	110 196 500	110 759 000
Förfallotider		
Den del av långfristiga skulder som förfaller till betalning senare än ett år efter balansdagen men inom fem år efter balansdagen		
Skulder till kreditinstitut	107 046 500	108 509 000
Den del av långfristiga skulder som förfaller till betalning senare än fem år efter balansdagen		
Skulder till kreditinstitut	–	–
Summa	107 046 500	108 509 000

NOT 17 Upplupna kostnader och förutbetalda intäkter

	Koncernen		ABF:s avdelning i Sthlm	
	2020-12-31	2019-12-31	2020-12-31	2019-12-31
Upplupna räntekostnader	174 913	227 057	–	–
Upplupna löner	258 510	49 413	258 510	–
Upplupna semesterlöner	7 015 717	7 921 816	6 762 404	6 947 507
Upplupna sociala avgifter	4 250 263	4 579 379	4 053 846	4 257 726
Upplupna pensionskostnader	1 151 824	1 278 529	1 151 824	1 278 529
Förskottsbetalda hyror	457 543	1 569 740	–	–
Upplupna fastighetskostnader	555 385	514 304	–	–
Övriga poster	983 157	2 923 067	438 719	842 304
Summa	14 847 312	19 063 305	12 665 303	13 326 066

NOT 18 Resultat från andelar i koncernföretag

	ABF:s avdelning i Sthlm	
	2020	2019
Anteciperad utdelning	–	2 180 000
Summa	0	2 180 000

NOT 19 Andelar i dotterföretag

Innehav	Org nr	Säte
AB ABF–Huset Stockholm	556484–6052	Stockholm
Dotterföretag		
ELVIRA Kunskapsutveckling AB	556495–5903	Stockholm
Cirkeln Servering AB	556985–8599	Stockholm

	Kapital- andel %	Rösträts- andel %	Antal aktier	Eget kapital	Resultat	Bokfört värde 2020-12-31
Moderbolaget						
AB ABF-Huset Stockholm	100	100	10	7 002 318	-1 938 067	1
Summa				7 002 318	-1 938 067	1

NOT 20 Förändring ändamålsbestämda medel

	Koncernen		ABF:s avdelning i Sthlm	
	2020-12-31	2019-12-31	2020-12-31	2019-12-31
Kulturfond	171 620	186 620	171 620	186 620
Verksamhetsfond	259 163	259 163	259 163	259 163
Summa	430 783	445 783	430 783	445 783

NOT 21 Ställda säkerheter

Koncernen	2020-12-31	2019-12-31
Avseende skulder till kreditinstitut		
Fastighetsinteckningar	119 221 500	119 221 500
Summa avseende egna skulder och avsättningar	119 221 500	119 221 500

NOT 22 Eventualförpliktelser

	Koncernen		ABF:s avdelning i Sthlm	
	2020-12-31	2019-12-31	2020-12-31	2019-12-31
Eventualförpliktelser till förmån för dotterföretag	–	–	110 196 500	110 759 000
Summa	0	0	110 196 500	110 759 000

NOT 23 Koncerninterna transaktioner

Koncernen	2020-12-31	2019-12-31
Koncerninterna inköp	14 126 139	13 899 942
Koncernintern försäljning	2 182 858	4 327 232
Summa avseende egna skulder och avsättningar	16 308 997	18 227 174

NOT 24 Väsentliga händelser efter räkenskapsårets slut

Under februari och mars 2020 utbröt en snabb global smittspridning av det s k Corona-viruset. Världshälsoorganisationen WHO konstaterade en pandemi. I mitten av mars beslutade svenska myndigheter och Sveriges regering om en rad åtgärder för att minska och hejda hastigheten av spridningen av viruset. I skrivande stund kan konstateras att smittspridningen fortsatt under hela 2020 och dessa negativa effekter på ABF Stockholm fortsätter. Föreningen kommer behöva fortsätta att anpassa verksamheten även under 2021. De långsiktiga konsekvenserna av följderna av Coronaviruset är att mycket inte kommer att kunna återgå till den situation som var innan.

ABF Stockholm bedriver många olika former av studie- och kulturverksamhet. Dessa styrs och finansieras på helt olika sätt.

Folkbildningens verksamhetsvolym har sjunkit drastiskt då människor rekommenderas att inte träffas i grupper. Detta medför att väldigt litet deltagarintäkter kommer komma under 2021. Positivt är att de offentliga bidragen till folkbildningens kommer fortsätta utbetalas enligt plan, varför intäktsflödet till folkbildningen inte drabbas med så hårt. Men den extra granskning som Folkbildningsrådet genomfört av studieförbundens verksamhet 2017–2019 kan få effekter på kommande statsbidragstilldelning. ABF Stockholm andel av rapporterad verksamhet som behöver tas ur underlaget för statsbidrag 2017–2019 är marginell. Men andra studieförbunds strykningar och debatt om detta kan innebära svårigheter för samtliga studieförbund.

Förväntan är att Vuxenutbildningens verksamhet fortsätter enligt avtal och de ersättningsnivåer som finns etablerade för klassrumsundervisning och distansundervisning.

ABF Stockholms lokaluthyrningsverksamhet till externa kunder upphörde under 2020 och bedöms att även under 2021 vara väldigt låg.

ABF Stockholm kommer behöva fortsätta med permitteringar och anpassning av personalstater. För att ytterligare minska kostnader och för bättre lokal effektivitet kommer de medarbetare som har sina arbetsplatser på Sveavägen 68 flyttas till ABF Huset.

Kontroll och planering av likviditet fortsätter och en möjlig kredit hos Nordea om 10 MSEK har behållits för 2021.

AB ABF Huset kommer ha ett utmanade 2021 då stora lokalytor är vakanta i avvaktan på att Cirkeln Konferens och Servering kan starta om.

Cirkeln Servering AB erfor ett tvärstopp i efterfrågan i mitten av mars. Styrelsen i dotterbolaget beslutade då snabbt att pausa verksamheten och säga upp all personal med syfte att pröva omstart av verksamheten i lämplig driftsform. Detta innebär att Cirkeln kommer ha ett större verksamhetsområde innefattande både konferens och restaurangverksamhet. Cirkeln Konferens och servering förväntas kunna starta upp hösten 2021.

ELVIRA Kunskapsutveckling AB hade redan vid ingången av 2020 ett utsatt ekonomiskt läge. Flera av de tjänster man tidigare levererat har varit direkt eller indirekt finansierade av Arbetsförmedlingen och då denna myndighet inte fungerat, så förväntas 2021 vara ett fortsatt år med lågomsättning och pausad verksamhet. Ny VD tillträder 1 april för att spara ledningskostnader i bolaget. Ny VD är tillika Verksamhetschef för Vuxenverksamheten.

NOT 25 Förslag till disposition av resultatet

	ABF:s avdelning i Sthlm
	2020
Till årsmötets förfogande står följande medel:	
Balanserade vinstmedel	40 987 794
Ändamålsbestämda medel	430 783
Årets resultat	-3 169 536
	38 249 041
Styrelsen föreslår att det balanserade kapitalet disponeras så att:	
Kvarstående ändamålsbestämda medel från tidigare år	37 818 258
Ändamålsbestämda medel	430 783
	38 249 041

Styrelsens underskrifter

Stockholm den dag som framgår av den elektroniska underskriften.

Håkan Wiclander
Studieombudsman

Teres Lindberg
Ordförande

Ann-Kristine von Essen Walldén
vice ordförande

Ninni Norlinder

Seyran Duran

Gunn-Britt Mårtensson

Per Sundgren

Karin Lekberg

Magnus Dannqvist

Eva-Marie Malmgren

Vår revisionsberättelse har lämnats den dag som framgår av vår elektroniska signatur.

Ernst & Young AB

Jens Karlsson
Auktoriserad revisor

Gunnel Färm

Nils Krook

Johan Peanberg

Revisionsberättelse

Till årsmötet i ABF:s avdelning i Stockholm, ord.nr 802005–7405

Rapport om årsredovisningen och koncernredovisningen

Uttalanden

Vi har utfört en revision av årsredovisningen och koncernredovisningen för år 2020.

Enligt vår uppfattning har årsredovisningen och koncernredovisningen upprättats i enlighet med årsredovisningslagen och ger en i alla väsentliga avseenden rättvisande bild av moderföreningens och koncernens finansiella ställning per den 31 december 2020 och av dess finansiella resultat och kassaflöde för året enligt årsredovisningslagen. Förvaltningsberättelsen är förenlig med årsredovisningens och koncernredovisningens övriga delar.

Vi tillstyrker därför att årsmötet fastställer resultaträkningen och balansräkningen för moderföreningen och koncernen.

Grund för uttalanden

Vi har utfört revisionen enligt god revisionssed i Sverige. Revisorernas ansvar enligt denna sed beskrivs närmare i avsnitten De auktoriserade revisorernas ansvar samt De förtroendevalda revisorernas ansvar.

Vi är oberoende i förhållande till föreningen enligt god revisorssed i Sverige. Jag som auktoriserad revisor har fullgjort mitt yrkesetiska ansvar enligt dessa krav.

Vi anser att de revisionsbevis vi har inhämtat är tillräckliga och ändamålsenliga som grund för våra uttalanden.

Annan information än årsredovisningen

Det är styrelsen som har ansvaret för den andra informationen. Den andra informationen består av en separat upprättad verksamhetsberättelse. Vårt uttalande avseende årsredovisningen omfattar inte denna information och vi gör inget uttalande med bestyrkande avseende denna andra information.

I samband med vår revision av årsredovisningen är det vårt ansvar att läsa den information som identifieras ovan och överväga om informationen i väsentlig utsträckning är oförenlig med årsredovisningen. Vid denna genomgång beaktar vi även den kunskap vi i övrigt inhämtat under revisionen samt bedömer om informationen i övrigt verkar innehålla väsentliga felaktigheter.

Om vi, baserat på det arbete som har utförts avseende denna information, drar slutsatsen att den andra informationen innehåller en väsentlig felaktighet, är vi skyldiga att rapportera detta. Vi har inget att rapportera i det avseendet.

Styrelsens ansvar

Det är styrelsen som har ansvaret för att årsredovisningen och koncernredovisningen upprättas och att de ger en rättvisande bild enligt årsredovisningslagen. Styrelsen ansvarar även för den interna

kontroll som de bedömer är nödvändig för att upprätta en årsredovisning och koncernredovisning som inte innehåller några väsentliga felaktigheter, vare sig dessa beror på oegentligheter eller på misstag.

Vid upprättandet av årsredovisningen och koncernredovisningen ansvarar styrelsen för bedömningen av föreningens förmåga att fortsätta verksamheten. De upplyser, när så är tillämpligt, om förhållanden som kan påverka förmågan att fortsätta verksamheten och att använda antagandet om fortsatt drift. Antagandet om fortsatt drift tillämpas dock inte om styrelsen avser att likvidera föreningen, upphöra med verksamheten eller inte har något realistiskt alternativ till att göra något av detta.

De auktoriserade revisorernas ansvar

Vi har att utföra revisionen enligt International Standards on Auditing (ISA) och god revisionssed i Sverige.

Vårt mål är att uppnå en rimlig grad av säkerhet om att årsredovisningen och koncernredovisningen som helhet inte innehåller några väsentliga felaktigheter, vare sig dessa beror på oegentligheter eller på fel. Rimlig säkerhet är en hög grad av säkerhet, men är ingen garanti för att en revision som utförs enligt ISA och god revisionssed i Sverige alltid kommer att upptäcka en väsentlig felaktighet om en sådan finns. Felaktigheter kan uppstå på grund av oegentligheter eller fel och anses vara väsentliga om de enskilt eller tillsammans rimligen kan förväntas påverka de ekonomiska beslut som användare fattar med grund i årsredovisningen och koncernredovisningen.

Som del av en revision enligt ISA använder vi professionellt omdöme och har en professionellt skeptisk inställning under hela revisionen. Dessutom:

- identifierar och bedömer vi riskerna för väsentliga felaktigheter i årsredovisningen och koncernredovisningen, vare sig dessa beror på oegentligheter eller på fel, utformar och utför granskningsåtgärder bland annat utifrån dessa risker och inhämtar revisionsbevis som är tillräckliga och ändamålsenliga för att utgöra en grund för våra uttalanden. Risken för att inte upptäcka en väsentlig felaktighet till följd av oegentligheter är högre än för en väsentlig felaktighet som beror på fel, eftersom oegentligheter kan innefatta agerande i maskopi, förfalskning, avsiktliga utelämnanden, felaktig information eller åsidosättande av intern kontroll.
- skaffar vi oss en förståelse av den del av föreningens interna kontroll som har betydelse för vår revision för att utforma granskningsåtgärder som är lämpliga med hänsyn till omständigheterna, men inte för att uttala oss om effektiviteten i den interna kontrollen.

- utvärderar vi lämpligheten i de redovisningsprinciper som används och rimligheten i styrelsens uppskattningar i redovisningen och tillhörande upplysningar.
- drar vi en slutsats om lämpligheten i att styrelsen använder antagandet om fortsatt drift vid upprättandet av årsredovisningen och koncernredovisningen. Vi drar också en slutsats, med grund i de inhämtade revisionsbevisen, om det finns någon väsentlig osäkerhetsfaktor som avser sådana händelser eller förhållanden som kan leda till betydande tvivel om föreningens förmåga att fortsätta verksamheten. Om vi drar slutsatsen att det finns en väsentlig osäkerhetsfaktor, måste vi i revisionsberättelsen fästa uppmärksamheten på upplysningarna i årsredovisningen om den väsentliga osäkerhetsfaktorn eller, om sådana upplysningar är otillräckliga, modifiera uttalandet om årsredovisningen och koncernredovisningen. Våra slutsatser baseras på de revisionsbevis som inhämtas fram till datumet för revisionsberättelsen. Dock kan framtida händelser eller förhållanden göra att en förening inte längre kan fortsätta verksamheten.
- utvärderar vi den övergripande presentationen, strukturen och innehållet i årsredovisningen och koncernredovisningen, däribland upplysningarna, och om årsredovisningen och koncernredovisningen återger de underliggande transaktionerna och händelserna på ett sätt som ger en rättvisande bild.
- inhämtar vi tillräckliga och ändamålsenliga revisionsbevis avseende den finansiella informationen för enheterna eller affärsaktiviteterna inom koncernen för att göra ett uttalande avseende koncernredovisningen. Vi ansvarar för styrning, övervakning och utförande av koncernrevisionen. Vi är ansvariga för våra uttalanden.

Vi måste informera styrelsen om bland annat revisionens planerade omfattning och inriktning samt tidpunkten för den. Vi måste också informera om betydelsefulla iakttagelser under revisionen, däribland de eventuella betydande brister i den interna kontrollen som vi identifierat.

De förtroendevalda revisoremas ansvar

Vi har att utföra en revision enligt revisionslagen och därmed enligt god revisionsssed i Sverige. Vårt mål är att uppnå en rimlig grad av säkerhet om att årsredovisningen och koncernredovisningen har upprättats i enlighet med årsredovisningslagen och om årsredovisningen och koncernredovisningen ger en rättvisande bild av föreningens resultat och ställning.

Rapport om andra krav enligt lagar och andra författningar

Uttalande

Utöver vår revision av årsredovisningen och koncernredovisningen har vi även utfört en revision av styrelsens förvaltning av ABF:s avdelning i Stockholm för år 2020.

Vi tillstyrker att årsmötet disponerar resultatet enligt förslaget i

förvaltningsberättelsen och beviljar styrelsens ledamöter ansvarsfrihet för räkenskapsåret.

Grund för uttalande

Vi har utfört revisionen enligt god revisionsssed i Sverige.

Vårt ansvar enligt denna beskrivs närmare i avsnittet Revisorns ansvar. Vi är oberoende i förhållande till föreningen enligt god revisorssed i Sverige. Vi som auktoriserade revisorer har i övrigt fullgjort vårt yrkesetiska ansvar enligt dessa krav.

Vi anser att de revisionsbevis vi har inhämtat är tillräckliga och ändamålsenliga som grund för vårt uttalande.

Styrelsens ansvar

Det är styrelsen som har ansvaret för förvaltningen.

Revisorns ansvar

Vårt mål beträffande revisionen av förvaltningen, och därmed vårt uttalande om ansvarsfrihet, är att inhämta revisionsbevis för att med en rimlig grad av säkerhet kunna bedöma om någon styrelseledamot i något väsentligt avseende företagit någon åtgärd eller gjort sig skyldig till någon försummelse som kan föranleda ersättningsskyldighet mot föreningen.

Rimlig säkerhet är en hög grad av säkerhet, men ingen garanti för att en revision som utförs enligt god revisionsssed i Sverige alltid kommer att upptäcka åtgärder eller försummelser som kan föranleda ersättningsskyldighet mot föreningen.

Som en del av en revision enligt god revisionsssed i Sverige använder de auktoriserade revisorerens professionella omdöme och har en professionellt skeptisk inställning under hela revisionen. Granskningen av förvaltningen grundar sig främst på revisionen av räkenskaperna. Vilka tillkommande granskningsåtgärder som utförs baseras på de auktoriserade revisorerens professionella bedömning och övriga valda revisorers bedömning med utgångspunkt i risk och väsentlighet. Det innebär att vi fokuserar granskningen på sådana åtgärder, områden och förhållanden som är väsentliga för verksamheten och där avsteg och överträdelser skulle ha särskild betydelse för föreningens situation. Vi går igenom och prövar fattade beslut, beslutsunderlag, vidtagna åtgärder och andra förhållanden som är relevanta för vårt uttalande om ansvarsfrihet.

Vår revisionsberättelse har lämnats den dag som framgår av vår elektroniska signatur.

Stockholm

Ernst & Young AB

Jens Karlsson
Auktoriserad revisor

Nils Krook
Förtroendevald revisor

Johan Peanberg
Förtroendevald revisor

Gunnel Färm
Förtroendevald revisor



STOCKHOLM

ABF:s avdelning i Stockholm • Org nr 802005-7405
ABF-huset • Sveavägen 41 • 111 83 Stockholm • 08-453 41 00

