



STOCKHOLM

# 2021

**ABF Stockholm**  
årsredovisning

## Årsredovisning och koncernredovisning för räkenskapsåret 2021

Innehåll	Sida
Vi är alltid i det ny-gamla normala	2
Året i korthet	3
Medlemsorganisationer	4
Vår organisation	5
Förvaltningsberättelse	6
Flerårsjämförelse	11
Koncernresultaträkning	12
Koncernbalansräkning	13
Koncernens förändringar i eget kapital	14
Kassaflödesanalys för koncernen	15
Resultaträkning för ABF:s avdelning i Stockholm	16
Balansräkning för ABF:s avdelning i Stockholm	17
Förändringar i eget kapital, ABF:s avdelning i Stockholm	18
Kassaflödesanalys för ABF:s avdelning i Stockholm	19
Noter, gemensamma för ABF:s avdelning i Stockholm och koncernen	20
Revisionsberättelse	30



# Vi är alltid i det ny-gamla normala

Studieombudsman har ordet

**N**är detta skrivs har krig utbrutit i Europa. För två år sedan utbröt en pandemi vars omfattning ingen kunde förutspå. Klimatkrisen fortsätter. Inrikespolitiska kriser har duggat tätt den senaste mandatperioden. Livstempo, alienation och psykisk ohälsa ökar. Kriget hotar nu den säkerhetspolitiska stabilitet som Europa upplevt i över 70 år. Och pandemin är inte över. Det enda vi vet är att allt förändras. Och att vi har en plikt att bilda oss för att påverka för en demokratisk samhällsutveckling. Det är det som är det ny-gamla normala, och det gäller i allra högsta grad för ABF Stockholm. Med rötter i över 100 års bildningsarbete har vi, trots utmaningar, gått in i 2022 med framtidstro och en tydlig framåtriktning.

**Under 2021 fortsatte** ABF Stockholms snabba utveckling. Vår folkbildning producerade över 300 digitala sändningar och flerdubblade antalet digitala studiecirklar. Vi startade vår första yrkeshögskoleutbildning och vi lanserade teoretiska gymnasiekurser på distans. En undersköterskeutbildning startades och sedan hösten har Cirkelns restauranger och konferens- och föreläsningssalar återigen börjat fyllas av liv. Och fler än 2 000 personer tog betyg i SFI genom ABF Stockholm – bara det ger oss mer än 2 000 skäl att fira och fortsätta framåt!

Coronapandemin har sedan den slog till haft en kraftigt negativ påverkan på vår verksamhet och ekonomi. Och den har tvingat oss till just förändring, men folkbildningsmaskinens kuggar är starka. Kunskap är en urkraft. Är det något vi kan ta med oss från 2021 så är det väl kanske just vikten av att mötas och tillsammans lära, växa och steg för steg förändra.

**Jag är ödmjukt** tacksam till er alla medarbetare, medlemmar, ideella och förtroendevalda som trots förutsättningarna bidragit till att så många stockholmare fått vara del av vår bildningsrörelse. Med engagemang, kompetens och samarbete plus en brokig kompott intäkter från stat, kommun, och enskilda visar vi hur en idéburen aktör kan förnya sig och förbli relevant. Helt enkelt en rörelse som gör demokrati och en annan värld möjlig. ●

*”Vår verksamhet har aldrig stannat och den kommer aldrig att stanna – bara förändras och skifta fokus.”*



Håkan Wiclander  
Studieombudsman, ABF Stockholm





# Året i korthet

Särskilda händelser under 2021

## *Cirkeln i full fart*

I maj rekryterades ny vd till Cirkeln Konferens och Servering och i augusti kunde konferensverksamheten återupptas samtidigt som nya Cirkeln Bakfickan slog upp portarna. Tre månader senare stod restaurang Cirkeln på våning 1 i ABF-huset klar efter en omfattande renovering. I början av augusti tillsattes även en ny ledningsgrupp genom en kökschef och bokningschef.

# 2 699

unika arrangemang inom studiecirklar och annan folkbildningsverksamhet har genomförts med 10 219 deltagare. En drastisk minskning mot fjolåret.

## *100 % distans*

ABF Stockholm erbjuder sedan 2021 utbildningar till undersköterska och vårdbiträde helt på distans. Detsamma gäller teoretiska gymnasiekurser, och dessutom har ett omfattande utvecklingsarbete kring lärplattformen Canvas genomförts.



# 300 +

digitala sändningar har producerats av ABF Stockholms folkbildning.

# 2 079

Betyg utfärdades inom Sfi under året. Antalet betyg ökade inom studieväg 2 och 3 men minskade inom studieväg 1. Under 2020 utfärdades totalt 1823 betyg. Snyggt jobbat elever!



## **Ett fjärde verksamhetsområde**

Vi har blivit med yrkeshögskola! Som ett fjärde verksamhetsområde och i projektform kunde ABF Stockholm under 2021 erbjuda YH-utbildning till kontakttolk. Den första omgången startade med 35 antagna deltagare utifrån 160 sökande och omfattade utbildning till kontakttolk i arabiska, somaliska och tigrinska. I dag kontakttolk, och 2025 ... vem vet!

# Medlemsorganisationer

Den ideella föreningen ABF Stockholm konstituerades den 21 januari 1916 av stiftarna LO-distriktet i Stockholms län, Konsumentföreningen Stockholm och Socialdemokraterna i Stockholm. Drygt 100 år senare fortsätter antalet medlemsorganisationer att öka och stiftarna vidhåller sin starka koppling till ABF Stockholm. Dels i operativ verksamhet, dels i ägande och strategisk styrning. Antal medlemsorganisationer 2021 var 77.

## FACKLIGA ORGANISATIONER

- Byggnads Stockholm-Gotland
- Elektrikerförbundet Region mitt
- Fastighetsanställdas förbund, Region Ost
- GS avd 5 Södra Svealand
- Handelsanställdas förbund avd 20
- IF Metall Stockholms län
- Kommunal Stockholms län
- Hotell och restaurangfacket Stockholm-Gotland
- Livsmedelsarbetarförbundet region Öst
- Målairettan
- SAC-Syndikalisterna, Stockholms LS
- SEKO Stockholm
- Svenska Musikerförbundet avd Öst
- Transportarbetarförbundet avd 5 Stockholm

## POLITISKA ORGANISATIONER

- Feministiskt Initiativ Stockholm
- Socialdemokraterna i Lidingö
- Socialdemokraterna i Nacka
- Socialdemokraterna i Stockholm
- SSU Stockholm
- SSU Västerort
- Vänsterpartiet Storstockholm

## KOOPERATIVA ORGANISATIONER

- HSB Stockholm
- Konsumentföreningen Stockholm

## ORGANISATIONER FÖR OCH AV PERSONER MED FUNKTIONS-NEDSÄTTNING

- Astma- och Allergiföreningen i Stockholm
- Astma- och Allergiföreningen Sydost Stockholm
- Bröstcancerföreningen Amazona i Stockholms län
- Epilepsiföreningen i Stor-Stockholm
- Föreningen HjärtLung, FHLIS-Stockholm
- Föreningen Nacka-Värmdö HjärtLung
- HSO Stockholm Stad
- Hufvudstadens Diabetesförening
- Huvudvärksföreningen i Stockholm
- Hörselskadades förening i Stockholm
- Neuroförbundet Stockholm
- Personskadeförbundet RTP, Storstockholms lokalförening, RTP-sts
- Psoriasisföreningen i Stockholms län
- Reumatikerförbundet Stockholm
- SRF Nacka-Värmdö
- SRF Stockholms stad
- Stockholms Dövas Förening
- Stockholms Fibromyalgiförening – STOFF
- Strokeföreningen i Stockholms län
- Sveriges Dövblinda i Stockholm och Gotlands län

## PENSIONÄRSORGANISATIONER

- PRO Boo
- PRO Ektorp
- PRO Fisksätra
- PRO Gustavsberg-Ingårö

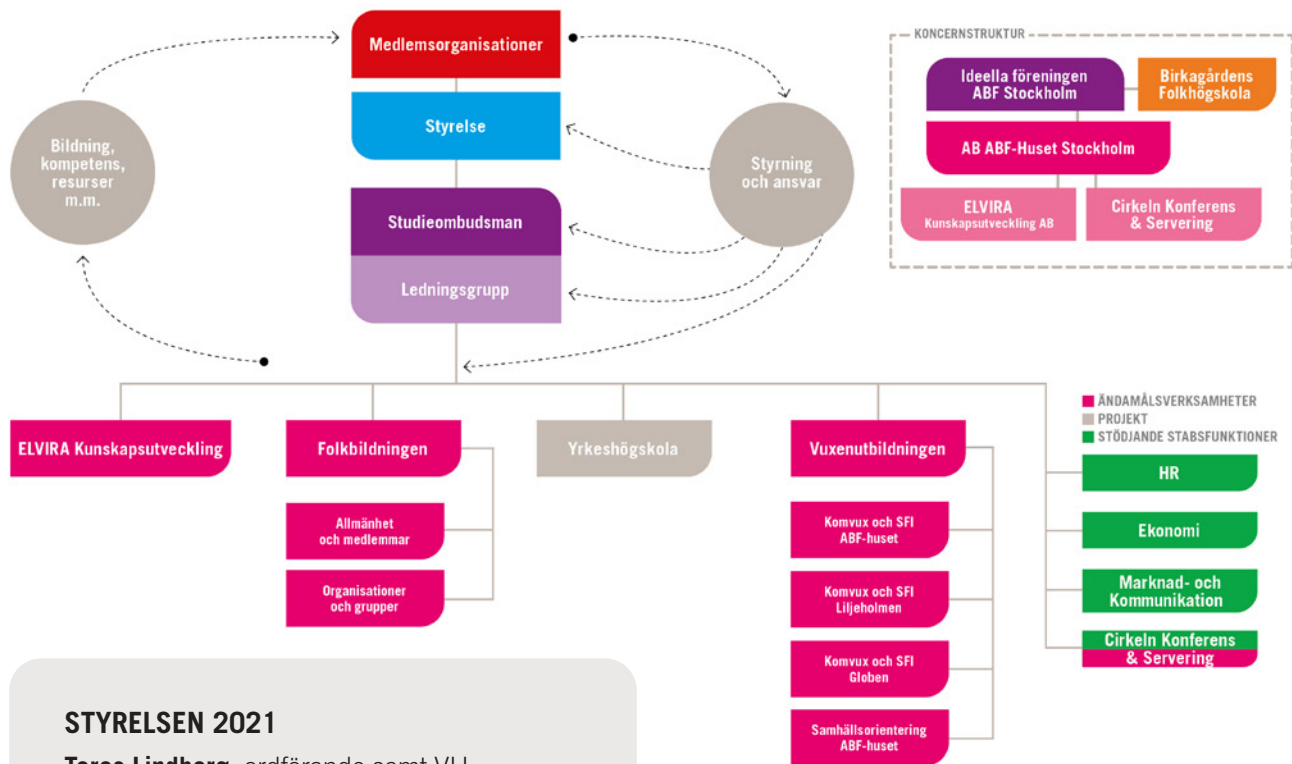
- PRO Lidingö
- PRO Nacka
- PRO Saltsjöbaden
- PRO Värmdö
- PRO Älta
- PROs Samorganisation i Stockholm
- SKPF avd 2

## ÖVRIGA ORGANISATIONER

- Antawara Bolivia
- Centro Espanol
- Finska Föreningen i Stockholm
- Fritidsföreningen Borgen
- Grekiska Föreningen i Stockholm
- Hyresgästföreningen Region Stockholm
- Järva Folkets park
- Kurdistans Kvinnoförbund i Sverige
- Kvinnocenter i Tensta-Hjulsta
- Kvinnors Rätt
- Missing People Stockholm
- Nya Rågsveds Folkets hus
- RFSL Stockholm
- RFSU Stockholm
- Svensk Cypriotiska föreningen
- Svenska kommittén för Vietnam, Laos och Kambodja
- Sveriges Fredsråd
- Svensk-kurdiska kultur- och konstföreningen KOMKAR-Swöd
- Sånggruppen Sånåra
- Teater Reflex
- Unga Örnar Stockholms län
- Varken hora eller kuvad
- Zita Folkets Bio Stockholm

# Vår organisation

ABF Stockholm erbjuder folkbildning, vägledning, kompetensutveckling, kultur och vuxenutbildning. Våra tre verksamhetsgrenar – Folkbildning, Vuxenutbildning och ELVIRA Kunskapsutveckling AB – är olika sätt att med olika förutsättningar, finansiering och offentlig styrning bedriva folkbildande ändamålsstyrd verksamhet för och med stockholmare.



## STYRELSEN 2021

**Teres Lindberg**, ordförande samt VU  
**Anki von Essen Walldén**, vice ordförande  
 samt VU

**Magnus Dannqvist**, ledamot samt VU

**Ninni Norlinder**, ledamot

**Per Sundgren**, ledamot

**Seyran Duran**, ledamot

**Gun-Britt Mårtensson**, ledamot

**Eva-Marie Malmgren**, ledamot

**Beata Mannheimer**, ledamot

**Balder Navier Sarmentero**,

personalrepresentant

**Natasja Mrdjanov**, suppleant

**Adnan Bozkurt**, suppleant

**Bernt Johansson**, suppleant

**Daniel Vencu Velasquez Castro**, suppleant  
 t.o.m 25 september 2021

## LEDNINGSGRUPPEN 2021

**Håkan Wiclander**, Studieombudsman

**Harald Hagman**, Ekonomi, IT och Fastighetschef  
 och VD AB ABF-huset Stockholm

**Madeleine Danin**, HR-chef t.o.m 30 april 2021

**Inger Lilienberg**, Verksamhetschef Vuxen-  
 utbildning och Tf VD ELVIRA Kunskapsutveckling  
 AB fr.o.m. 1 april 2021

**Simon Hansson**, Verksamhetschef Folkbildningen

**Mattias Svensson**, VD ELVIRA Kunskaps-  
 utveckling AB t.o.m. 31 mars 2021

**Marie Eriksson**, VD Cirkeln Konferens & Servering  
 AB fr.om. 17 maj 2021

# Förvaltningsberättelse

ABF:s avdelning i Stockholm  
Org. nr. 802005-7405

## Ägarförhållanden

Styrelsen för ABF:s avdelning i Stockholm (nedan angiven som ABF Stockholm) avger härmed följande årsredovisning och koncernredovisning för 2021. Koncernredovisningen omfattar, förutom ABF Stockholm, de helägda bolagen AB ABF-huset Stockholm, ELVIRA Kunskapsutveckling AB samt Cirkeln Servering AB.

## Information om verksamheten

### Ändamål

ABF Stockholms ändamål är att främja och bedriva studie-, kultur- och annan bildningsverksamhet. Ändamålet preciseras i tre olika målsättningar: att främja, och själv delta i, samhällsförändring i överensstämmelse med arbetarrörelsens värderingar; att utbilda sina anslutna organisationers medlemmar för uppgifter i föreningsliv, arbetsliv och samhälle; att skapa delaktighet och valfrihet i utbildning och kulturliv för alla människor. Utifrån ändamålet bedrivs studie- och kulturverksamhet i olika former och med olika finansiering. Föreningen har sitt säte i Stockholm.

## Verksamhet

Under 2021 har verksamhet bedrivits inom ramen för ABF Stockholms olika juridiska personer och dess tre huvudområden; Folkbildning, Vuxenutbildning och uppdragsverksamheten inom ELVIRA Kunskapsutveckling AB. Som fjärde område i projektform har Yrkeshögskola startats med en kvalificerad yrkeshögskoleutbildning till kontakttolk. Coronapandemin har, sedan den utbröt i februari/mars 2020, haft omfattande och varaktig negativ påverkan på merparten av föreningens verksamhet. Folkbildningens verksamhetsvolym har mer än halverats, antalet studerande inom Vuxenutbildningen har minskat med ytterligare 6 procent. Efterfrågan på dotterbolaget ELVIRA Kunskapsutveckling ABs tjänster har minskat drastiskt. Föreningens lokaluthyrning till externa kunder upphörde nästan helt redan under 2020. Under hösten 2021 återstartades Cirkeln Konferens och Servering varvid viss lokaluthyrning, konferens- och restaurangverksamhet kunde starta. Koncernens ekonomi har under året varit fortsatt hårt pressad. Genom omfattande besparingsinsatser och genom utnyttjande av statliga krisåtgärder har katastrofala underskott kunnat förebyggas.

## Folkbildning

Volymen slutrapporterade timmar har minskat med -30,0 procent, antal kulturprogram har minskat med -37,9 procent och antalet unika deltagare har minskat med -34,0 procent. Det innebär att ABF Stockholms statsbidragsfinansierade folkbildningsverksamhet (Arrangemangstyp 1) genomfört 110 925 (158 516) studietimmar och 2 699 (3 883) unika arrangemang inom studiecirkel och annan folkbildningsverksamhet. I dessa deltog 10 219 (15 479) unika deltagare. Därtill genomfördes 1 282 (2 063) kulturprogram och föreläsningar med 57 397 (129 281) deltagare.

Orsak till verksamhetsnedgången är främst den fortsatta pandemin. ABF Stockholm har under året haft begränsade öppettider eller helt hållit stängt i egna lokaler. Situationen hos de samlingslokaler som verksamheten samarbetar med har varit densamma. En annan anledning är de skärpta villkor och krav som gör att vissa verksamheter och samarbeten inte längre bedöms uppfylla kriterierna för statsbidragsberättigad folkbildningsverksamhet. Nedgången är inte unik för ABF Stockholm utan återspeglas hos andra avdelningar och studieförbund. Folkbildningsrådets beslut att undanta även 2021 som beräkningsunderlag för kommande års statsbidrag medför att nedgången inte kommer ha någon omedelbar ekonomisk påverkan på statsbidragets storlek.

Under 2021 har folkbildningen även arbetat med fyra olika riktade statsbidrag; Svenska från dag ett, Vardagssvenska, Arbetsmarknadsnära insatser på distans och Studieförbundens insatser med personer långt från arbetsmarknaden. De två förstnämnda syftar till att asylsökande ska få kunskap i det svenska språket och samhället. I Svenska från dag ett rapporterades 55 unika deltagare samt 614 studietimmar. I Vardagssvenska rapporterades 68 unika deltagare. Arbetsmarknadsnära insatser på distans var ett stöd för personer som på grund av pandemin blivit korttidspermitterade, varslade eller arbetslösa - inom vilken rapporterades 144 unika deltagare och 630 studietimmar. Inom Insatser med personer långt från arbetsmarknaden som syftar till att stärka målgruppens långsiktiga möjligheter på arbetsmarknaden genomfördes 53 kurser inom ämnen som media/kommunikation, data/ekonomi och körkortsteori. Här rapporterades 391 unika deltagare och 2 067 studietimmar.



### *Viktiga händelser inom Folkbildningsverksamheten*

Folkbildningsrådet meddelade tidigt att även 2021 års verksamhetsvolym inte kommer vara bidragsgrundande, strax följt av samma besked från Region Stockholm. Detta medförde att kvantitet kunnat stå tillbaka för kvalitetssäkring under året. Årets arbete har präglats av kontroll, granskning och skärpta regler och villkor från Folkbildningsrådet, Studieförbunden i samverkan och ABF-förbundet. Bakgrund är den gedigna kontroll av verksamhetsåren 2017-2019 vilken visade på bristande rapportering eller svagt anordnarskap i delar av verksamheten hos alla studieförbund. Denna granskning, som avser kostnadsersättningar, krockar, bristande kvalifikation hos ledare och många andra riskparametrar permanentades under 2021 som en årlig återkommande kvalitativ och kvantitativ kontroll på uppdrag av Folkbildningsrådet genom ABF-förbundet. Under 2021 har ABF Stockholm genomfört ytterligare granskningar på uppdrag av Riksrevisionen samt Stockholms stad. Förändringsarbetet utifrån nya regler och villkor har bland annat handlat Cirkelledarlyftet med introduktionssamtal och cirkelledarutbildning för att höja andelen godkända cirkelledare samt att förbereda inför full implementering av digital närvarorapportering. Under 2021 var andelen digital rapportering 98 procent inom kulturprogram (2020: 97 procent) och 81 procent inom cirklar och annan folkbildningsverksamhet (2020: 81 procent).

### *Vuxenutbildning*

ABF Stockholms Vuxenutbildning har avtal med 17 kommuner i Stockholms län inom Komvux grundläggande och gymnasiala kurser och med 12 kommuner inom SFI, studieväg 1, 2 och 3, med varierande avtalsperioder. Från 1 januari 2021 ingicks nytt avtal med Stockholm stad vilket har inneburit utökat kursutbud med gymnasiala kurser på distans, Vård och omsorgsutbildningspaket samt ett utbildningspaket för Intensiva studier i svenska.

Verksamhetens syfte och inriktning härleds från ABFs Idéprogram, ändamålsparagraf jämte Skollagen, vuxenutbildningens läroplan och förordning, nationella kursplaner och uppdragsgivares avtal. Verksamheten har under 2021 varit förlagd till lokaler i Liljeholmen, Globen och i ABF-huset på Sveavägen 41 och letts av verksamhetschef, tre enhetschefer/rektorer och fem rektorer.

Sedan 1 september 2020 erbjuder verksamhetsområdet även Samhällsorientering som utförs på uppdrag av Centrum för samhällsorientering (CSO) som samordnar verksamheten

i samtliga kommuner i Stockholms län, samt Håbo kommun. Varje kurs inom samhällsorienteringen pågår i totalt 100 timmar och sker på hemspråk.

Under 2021 har SFI och Komvux nått totalt 8 844 (2020: 9 381) individer vilket är 6 procent färre än föregående år. Av dessa studerade 4 819 (2020: 5 628) eller 55 procent individer inom SFI och 1358 individer (2020: 1508), eller 15 procent, på grundläggande nivå samt 2432 (2020: 2521) individer eller 27 procent, på gymnasial nivå. Inom det nya anbudsområdet ”Intensiva studier i svenska” har 235 individer (3 procent) studerat Sfi studieväg 3C och 3D.

Totalt har 2079 betyg (2020: 1823) utfärdats inom Sfi. Antalet betyg har ökat under 2021 inom Sfi studieväg 2 och 3 jämfört med föregående år, men minskat inom studieväg 1 med 25 procent. Det är troligt att fjärr- och distansundervisningen under pandemin kan ha haft negativ påverkan på dessa elevers möjlighet att slutföra sina studier. Antal betyg inom grundläggande och gymnasiala klassrumskurser har fortsatt att sjunka. Under 2021 utfärdades 1 865 betyg (2020: 2 145) inom grundläggande kurser. Inom gymnasiala kurser utfärdades 1 399 betyg (2020: 1 700 betyg) varav 473 betyg för elever som studerat på distans. Antalet utfärdade betyg för kurser i klassrum har sjunkit med 774 betyg, vilket är en minskning med 46 procent.

Inom vård och omsorg utfärdades 96 betyg. Inom Samhällsorientering för nyanlända genomförde ABF Stockholm 2021 totalt 96 kurser på 14 språk. De vanligaste språken var arabiska, farsi, dari, tigrinja och swahili. Kurserna har i huvudsak genomförts genom fjärrundervisning.

### *Viktiga händelser inom Vuxenutbildningen*

På grund av pandemin har undervisning, handledning och examinationer genomförts både på plats i skolornas lokaler och delvis eller helt på distans och genom fjärrundervisning. Detta har medfört svårigheter för resurssvagare elevgrupper. Samtidigt har distans- och fjärrundervisningen visat sig vara gynnsam för andra elevgrupper som haft lättare att ta till sig mer självständiga upplägg.

ABF Stockholm har under året etablerat sig som anordnare av gymnasiekurser med helt digitala distanskurser. Dessutom har Yrkesvux utbildning Vård och omsorg med framgång startats. Omfattande utvecklingsarbete som kretsat kring lärplattformen Canvas har genomförts. Betydande utveckling har även skett genom elevteam på varje enhet där olika roller,

kompetenser & perspektiv samverkar för att säkerhetsställa att alla elever får den ledning, stöd och stimulans för att kunna nå utbildningens mål. Ett nytt digitalt elevdokumentationssystem, Prorenata implementerades hösten 2021 för att underlätta dokumentation av anpassningar och stöd på individnivå.

#### *Yrkeshögskola*

ABF Stockholm beviljades 2020 statligt bidrag för yrkeshögskoleutbildning till Kontakttolk med start 2021 från Myndigheten för yrkeshögskola. Därför startades ett fjärde verksamhetsområde Yrkeshögskola i projektform. Verksamheten har en beviljad yrkeshögskoleutbildning till kontakttolk med två starter och har målsättningen att utveckla verksamhetsområdet med fler yrkeshögskoleutbildningar. Under Yrkeshögskolan inordnas även den del av tolkutbildningar som tidigare stått under folkbildningen. Verksamheten finansieras i huvudsak genom statsbidrag från Myndigheten för yrkeshögskolan. Den första utbildningsomgången startade med 35 antagna deltagare utifrån 160 sökande och omfattar utbildning till kontakttolk i arabiska, somaliska och tigniska. Utbildningen genomförs helt på distans.

#### *ELVIRA Kunskapsutveckling AB*

ELVIRA Kunskapsutveckling AB (ELVIRA) är ett helägt dotterbolag till ABF Stockholm. Bolaget bildades 1994 och har sedan dess, i enlighet med ABF Stockholms ändamål, verkat för att skapa samhällsnytta genom olika utbildnings- och tjänsteinsatser.

Redan 2019 och 2020 var utmanande år för ELVIRA på grund av omstrukturering av Arbetsförmedlingen samt Coronapandemin. Inför 2021 planerades därför försiktig omstart med låga kostnader. Men eftersom pandemin fortgått har verksamheten varit mycket begränsad och minskats än mer för att minimera risker. Under året har bolaget haft tre medarbetare visstidsanställda förutom VD och ett fåtal timanställda. VD Mattias Svensson avslutade sin tjänst 31 mars och den 1 april tillträdde Inger Lilienberg som tillförordnad VD.

Avtalet med Solna stad kring mottagning av nyanlända har pågått hela 2021 och förlängning finns av avtalet fram t.o.m april 2022. Under 2021 har ELVIRA tagit emot 72 personer i 24 avrop. Avtalet inom Stöd och matchning på uppdrag av Arbetsförmedlingen återupptogs under året men hann bara få 4 deltagare avtalet sades upp. ELVIRA har också handlett ett 10-tal deltagare genom CIKOs omställningsstöd. I samarbete

med Birkagårdens folkhögskola har Svenska från dag-kurs genomförts med 15 deltagare samt Etableringskurs med 30 deltagare. Tilldelningen från Arbetsförmedlingen dessa senare kurser har varit låg. Bolaget redovisar ett underskott för 2021 om -0,1 MSEK.

#### *Cirkeln Konferens och Servering AB*

På senhösten 2020 beslutade ABF Stockholms styrelse som ägare att återstarta bolaget med utvidgat uppdrag och förändrat namn. Med målsättning att öka affärsmässighet och intäkter till koncernen fastställdes att Cirkeln, utöver restaurangverksamhet, även ska driva lokaluthyrning och konferensverksamhet i ABF-huset. Under 2021 har därför ägardirektiven till bolaget reviderats och utökats. Bolaget ska ge service, mat och dryck till ABF-husets deltagare och besökare och bedriva affärsmässig restaurang-, event- och konferensverksamhet med målsättning bidra till att ABF Stockholms varumärke stärks samt att ABF-huset blir en av Stockholms större bildnings- och kulturdestinationer.

I maj 2021 anställdes en VD till bolaget. Uppbyggnad och driftsättning av verksamheten har anpassats till Coronapandemins restriktioner. Utifrån ägardirektiv har Cirkeln en målsättning att skapa en dynamisk identitet, som ska fungera i olika sammanhang – från dagkonferensanläggning, utbildning och möten till restaurangbesök, event och arrangemang. Identiteten ska kunna leva med tiden och tillåtas att vara föränderlig.

I augusti 2021 kom konferensverksamhet och nya Cirkeln Bakfickan igång och i mitten av november stod restaurang Cirkeln klar efter en omfattande renovering. I början av augusti 2021 rekryterades ny ledningsgrupp – ny kökschef och ny bokningschef. Bolagets organisation under hösten har förutom ledningsgruppen varit en (1) kock en (1) servitris och en (1) mötesplanerare/bokare/mötesservice. Varumärkesplattform och kommunikationsplan samt grafisk profil har tagits fram tillsammans med hemsida och digital marknadsföring. Under hösten har bolaget påbörjat relationsmarknadsföring för att nå en tydlig marknadsposition med lojalitet från målgrupper. Cirkeln har slutit flertal nya samarbetsavtal inom konferenssegmentet. I Cirkeln Bakfickan har det under hösten serverats dagens luncher, fika och mat till konferensen. När restaurang Cirkeln stod klar den 19 november flyttades dagens lunch och konferensfikor upp till plan 1.

Under 2021 omsatte bolaget på verksamhet under augusti till december 4,15 MSEK. Resultatet blev -1,9 MSEK.



### AB ABF-huset

AB ABF-huset Stockholm ägs helt av föreningen ABF Stockholm. AB ABF-huset äger och förvaltar byggnaden på tomrätten Sankta Anna nr 6 i Stockholm. Byggnaden består i huvudsak av studie- och samlingslokaler, som används främst av ABF Stockholm till studieverksamhet, kurser och föreläsningar, men som hyrs även ut till föreningsliv, företag och organisationer i Stockholm. I huset finns även två butiker, två restauranger och två lägenheter. Under 2021 har bolaget genomfört ombyggnationer av Restaurang Cirkelns kök och matsal på plan 1 samt tillfört aktieägartillskott till dotterbolaget Cirkeln Konferens och Servering AB. Det medför att bolaget redovisar ett underskott om -3,9 MSEK för 2021.

### Ekonomiskt resultat och balans

Moderföreningens intäkter uppgår till 138 MSEK mot föregående års 145 MSEK. Intäktsminskningen är i huvudsak orsakad av pandemins effekter. Deltagarintäkterna har sjunkit på grund av betydligt färre deltagare inom Folkbildningen. Hyresintäkterna har sjunkit beroende på att uthyrning av lokaler har överflyttats till dotterbolaget Cirkeln och allmänt begränsad efterfrågan på möteslokaler. Statsbidragen har bibehållits och ökat något då dessa är beräknade på tidigare års verksamhet och att en del riktade för särskilda viss insatser och målgrupper har haft ökad volym. Färre elever och förändrad ersättning från framför allt Stockholms stad har minskat intäkterna till Vuxenutbildningen.

Organisationen har ianspråktagit de möjligheter till krisstöd som funnits från staten/regeringen. Det har inneburit att istället för uppsägningar har korttidspermitteringar nyttjats. Tillsammans med ersättningar för sjukfrånvaro har krisbidrag erhållits med cirka 3,1 MSEK (6,6 MSEK).

På kostnadssidan noteras att kostnaderna har sänkts från 149 MSEK till 142 MSEK. Kostnadsminskningarna gäller främst lokaler, köpta tjänster och personal.

I finansiella intäkter ingår ingen aktieutdelning från AB ABF-huset men vinsthemtagningar från värdepappersportföljen tillsammans med avkastning ger ett resultat från finansiella investeringar om 4,6 MSEK (0,3 MSEK)

Resultatet är ett överskott om 0,5 MSEK i jämförelse med föregåendeårs underskott om -3,1 MSEK. Balansomslutningen i ABF Stockholm har ökat från 61,1 MSEK till 63,4 MSEK. Soliditeten för ABF Stockholm har minskat från 62 procent till 61 procent.

### Medarbetare

ABF Stockholm har många medarbetare i flera olika kategorier. Totalt hade föreningen under 2021 549 (634) avlönade medarbetare. Av dessa har de flesta gjort en kortare insats som cirkelledare eller medverkat i något folkbildningsarrangemang.

Antalet månadsanställda under året var 173 (191), varav 52 (60) män och 121 (131) kvinnor. Tillsammans med de kortare anställningsformerna motsvarar detta 173,8 (179,1) heltidstjänster (årsanställningar). De månadsanställdas medelålder var 46,4 (45,69) år. Sjukfrånvaron under året uppgick till 5,3 (6,8) procent varav 2,3 (2,86) procent var korttidsfrånvaro.

ABF Stockholms koncern hade totalt 600 (719) avlönade medarbetare under 2021. Det sammanlagda medeltalet anställda (årsanställningar) under året var 181 (194).

### Lokaler och egen fastighet

ABF Stockholm äger genom dotterbolag fastigheten Sveavägen 41 som, inklusive källarplanen omfattar cirka 10 000 kvm och har en värdering om 525 000 000 SEK. Förutom detta har under 2021 cirka 4 000 kvm lokaler hyrts i Liljeholmen, Globen, Sveavägen 68, Vällingby och Gubbvägen. ABF Stockholm flyttade i september 2021 verksamheten på Sveavägen 68 till Sveavägen 41 för att nå högre lokaleffektivitet.

### Styrelsens arbete

ABF Stockholms styrelse har haft sex sammanträden under året. Av dessa har tre möten genomförts digitalt via länk. Styrelsens arbete har präglats av pandemin och åtgärder för att värna föreningens ekonomi. Stort fokus har funnits på att följa verksamhets- och ekonomirapporters redovisade anpassningar och besparingsarbete. Under hösten ledde detta bland annat till beslut att under 2022 avveckla SFI-verksamheten i Globen. Ett annat fokus har varit återstarten av dotterbolaget Cirkeln Konferens & Servering, till vilket nytt direktiv har fastställts. Under hela 2021 har styrelsen mottagit 5 stycken uppföljande rapporter angående de granskningar av studieförbundsverksamhet som genomförs av från Folkbildningsrådet, Kulturförvaltningen och riksrevisionen. Därvid har även skärpta regler för verksamheten samt åtgärder och konsekvenser berörts. I september genomförde styrelsen ett internat vid vilket man mottog en förstudie kring möjlig start av gymnasieskola samt genomförde omvärldsanalys och genomgång av ABF Stockholms styrkor, svagheter samt de möjligheter

och hot man kunde identifiera inför framtagande av en ny femårig strategiplan. I oktober mottog styrelsen rapport från den femåriga planen för att förstärka medlemsnyttan. Tyvärr kunde man då konstatera att tidigare positiv trend hindrats av pandemin. Inför ABF-förbundets stämma 2022 har styrelsen avlämnat både motioner och remissyttranden.

### Utveckling

Även 2021 har varit ett annorlunda år där planerad utveckling fått stå tillbaka för åtgärder och anpassningar för att hantera pandemins effekter på verksamhet och ekonomi. Trots detta finns väsentliga utvecklingstendenser. Viktigast av dessa är kanske den snabba digitalisering som skett i både organiserad och samtidigt mer akut form. Administrativa processer har digitaliserats i snabb takt. Och utbudet – studier och kultur – har fortsatt att levereras digitalt till en allt större andel på digitala plattformar. Bland annat har ABF Stockholms folkbildning producerat drygt 300 digitala sändningar av föreläsningar och samtal under året. Andra utvecklingssteg är hur Vuxenutbildningen startade Vård och Omsorg samt teoretiska gymnasiekurser i ren distansform. Ett fjärde verksamhetsområde – Yrkeshögskola – startade projektform utifrån beviljat statsbidrag för kvalificerad yrkeshögskoleutbildning till kontakttolk. Under året genomfördes även en förstudie kring möjligheten att starta fristående gymnasieskola hösten 2023 utifrån besked från Skolinspektionen att tidigare beviljat tillstånd ännu är giltigt.

Situationen för dotterbolagen har påverkats negativt av pandemin. ELVIRA Kunskapsutveckling har försatts i riskminimerande läge med få utvecklingsförsök. Cirkeln Konferens & Servering har startats men under svåra omständigheter med smittspridning och restriktioner. Ett prioriterat utvecklingsområde har varit att öka lokaleffektivitet och minska lokalkostnadsandel. Under året lämnade ABF Stockholm förhyrda lokaler på Sveavägen 68 och beslutade dessutom att avveckla lokalerna i Globen.

Sammanfattningsvis lämnar ABF Stockholm krisåret 2021 med betydligt lägre kapacitet då stora besparingar gjorts på både lokaler och personal. Men förutsättningar och tendenser finns för att bredda, förnya och förbättra ABF Stockholms erbjudanden.

		2021	2020	2019	2018	2017
<b>Moderföreningen</b>						
Intäkter	tkr	137 579	145 231	160 612	187 012	207 007
Resultat efter finansiella poster	tkr	531	-3 170	-12 346	-577	-11 618
Balansomslutning	tkr	63 364	61 142	64 072	80 524	81 894
Soliditet	%	61,2	62,6	64,6	66,8	66,4
<b>Koncernen</b>						
Intäkter	tkr	145 783	161 752	184 425	215 335	233 738
Resultat efter finansiella poster	tkr	-1 964	-2 649	-13 223	-1 486	-12 164
Balansomslutning	tkr	181 322	179 470	190 043	213 883	217 108
Soliditet	%	24,4	25,7	25,7	29,2	29,3

Nyckeltalsdefinitioner framgår av not 1.

Om soliditeten i koncernen baseras på värdet av tomträdden på Sveavägen 41 istället för på bokfört värde kan soliditetsnivån beräknas till cirka 80 %. Den externa värderingen av tomträdden är 525 000 000 kr i förhållande till bokfört värde 104 761 442 kr.

### Förslag till vinstdisposition

Till årsmötets förfogande står följande medel:

Balanserat resultat	37 833 257
Ändamålsbestämda medel	415 783
Årets resultat	531 148
	<b>38 780 188</b>

### Styrelsen föreslår att det balanserade kapitalet disponeras så att:

Kvarstående balanserade medel från tidigare år	38 364 405
Ändamålsbestämda medel	415 783
	<b>38 780 188</b>

Om inte annat särskilt anges, redovisas alla belopp i kronor.

# Resultaträkning

## KONCERNEN

	Not	2021	2020
<b>Verksamhetens intäkter</b>			
Deltagar- och försäljningsintäkter		5 625 217	7 372 203
Bidrag	3	46 145 072	41 026 643
Medlemsavgifter		194 782	118 756
Övriga intäkter	2, 4	93 817 859	113 234 189
<b>Summa verksamhetens intäkter</b>		<b>145 782 930</b>	<b>161 751 791</b>
<b>Verksamhetens kostnader</b>			
Material och externa verksamhetstjänster		-3 516 001	-4 670 324
Övriga externa kostnader	5	-41 068 227	-46 050 120
Personalkostnader	6	-97 939 478	-103 467 001
Avskrivningar	7, 8	-7 922 388	-8 420 353
<b>Summa verksamhetens kostnader</b>		<b>-150 446 094</b>	<b>-162 607 798</b>
<b>Verksamhetsresultat</b>		<b>-4 663 164</b>	<b>-856 007</b>
<b>Resultat från finansiella poster</b>			
Resultat från värdepapper och fordringar som är anläggningstillgångar	9	4 636 570	297 432
Övriga ränteintäkter och liknande resultatposter	10	867	2
Räntekostnader och liknande resultatposter	11	-1 937 937	-2 090 521
<b>Summa resultat från finansiella poster</b>		<b>2 699 500</b>	<b>-1 793 087</b>
<b>Resultat efter finansiella poster</b>		<b>-1 963 664</b>	<b>-2 649 094</b>
<b>ÅRETS RESULTAT</b>		<b>-1 963 664</b>	<b>-2 649 094</b>
<b>Förändring av ändamålsbestämda medel*</b>			
Årets resultat enligt resultaträkningen (se ovan)		-1 963 664	-2 649 094
Utnyttjande av ändamålsbestämda medel		15 000	15 000
<b>Kvarstående belopp för året/förändring balanserat kapital</b>		<b>-1 948 664</b>	<b>-2 634 094</b>



# Balansräkning

## KONCERNEN

	Not	2021-12-31	2020-12-31
<b>TILLGÅNGAR</b>			
<b>Anläggningstillgångar</b>			
<b>Materiella anläggningstillgångar</b>			
Byggnader	7	104 761 442	110 140 129
Inventarier	8	5 350 769	3 804 394
Pågående nyanläggningar och förskott avseende materiella anläggningstillgångar	12	4 138 064	-
		<b>114 250 275</b>	<b>113 944 523</b>
<b>Finansiella anläggningstillgångar</b>			
Ideella placeringar	13	6	13 007
Långfristiga värdepappersinnehav	14	27 531 368	27 099 607
		141 781 649	141 057 137
<b>Summa anläggningstillgångar</b>		<b>141 781 649</b>	<b>141 057 137</b>
<b>Omsättningstillgångar</b>			
Varulager		260 135	-
<b>Kortfristiga fordringar</b>			
Kund- och hyresfordringar		1 986 007	4 937 894
Skattefordringar		-	19
Övriga kortfristiga fordringar		1 567 902	606 133
Förutbetalda kostnader och upplupna intäkter	15	14 026 430	11 499 814
		17 840 474	17 043 860
Kassa och bank		21 699 493	21 369 020
<b>Summa omsättningstillgångar</b>		<b>39 539 967</b>	<b>38 412 880</b>
<b>SUMMA TILLGÅNGAR</b>		<b>181 321 616</b>	<b>179 470 017</b>

# Balansräkning, forts.

## KONCERNEN

	Not	2021-12-31	2020-12-31
<b>EGET KAPITAL OCH SKULDER</b>			
<b>Eget kapital</b>			
Ändamålsbestämda medel; kulturfond		156 620	171 620
Ändamålsbestämda medel; verksamhet		259 163	259 163
Balanserat resultat		43 791 870	45 740 535
		<b>44 207 653</b>	<b>46 171 318</b>
<b>Långfristiga skulder</b>			
Övriga skulder till kreditinstitut	16	102 821 500	107 046 500
<b>Kortfristiga skulder</b>			
Leverantörsskulder		7 606 565	4 303 127
Skulder till kreditinstitut	16	4 450 000	3 150 000
Skatteskulder		-	83 409
Övriga kortfristiga skulder		5 893 148	3 868 351
Upplupna kostnader och förutbetalda intäkter	17	16 342 750	14 847 312
		<b>34 292 463</b>	<b>26 252 199</b>
<b>SUMMA EGET KAPITAL OCH SKULDER</b>		<b>181 321 616</b>	<b>179 470 017</b>

## Förändringar i eget kapital

### KONCERNEN

	Kulturfond	Verksamhetsfond	Balanserat resultat	Summa eget kapital
Eget kapital 2021-01-01	171 620	259 163	45 740 535	46 171 318
Utnyttjande	-15 000	-	15 000	-
Årets resultat			-1 963 664	-1 963 664
<b>Eget kapital 2021-12-31</b>	<b>156 620</b>	<b>259 163</b>	<b>43 791 871</b>	<b>44 207 654</b>

# Kassaflödesanalys

## KONCERNEN

	2021	2020
<b>Den löpande verksamheten</b>		
Rörelseresultat före finansiella poster	-4 663 164	-856 007
Återläggning av poster som ej påverkar kassaflödet		
Avskrivningar	7 922 388	8 420 353
Erhållen ränta	867	2
Erlagd ränta	-1 937 937	-2 090 521
Betald inkomstskatt	-	-63 595
	<b>1 322 154</b>	<b>5 410 232</b>
Ökning/minskning varulager	-260 135	88 816
Ökning/minskning kortfristiga fordringar	-536 479	9 804 118
Ökning/minskning kortfristiga rörelseskulder	6 740 262	-7 124 338
<b>Kassaflöde från den löpande verksamheten</b>	<b>7 265 802</b>	<b>8 178 828</b>
<b>Investeringsverksamheten</b>		
Investeringar i materiella anläggningstillgångar	-8 228 139	-3 140 091
Erhållna utdelningar	-	297 431
Placeringar i övriga finansiella anläggningstillgångar	-27 300 000	-
Avyttring av övriga finansiella anläggningstillgångar	31 517 810	-
<b>Kassaflöde från investeringsverksamheten</b>	<b>-4 010 329</b>	<b>-2 842 660</b>
<b>Finansieringsverksamheten</b>		
Amortering av skuld	-2 925 000	-562 500
<b>Kassaflöde från finansieringsverksamheten</b>	<b>-2 925 000</b>	<b>-562 500</b>
<b>ÅRETS KASSAFLÖDE</b>	<b>330 473</b>	<b>4 773 668</b>
<b>Likvida medel vid årets början</b>	<b>21 369 020</b>	<b>16 595 352</b>
<b>Likvida medel vid årets slut</b>	<b>21 699 493</b>	<b>21 369 020</b>

# Resultaträkning

## ABF:s AVDELNING I STOCKHOLM

	Not	2021	2020
<b>Föreningens intäkter</b>			
Deltagar- och försäljningsintäkter		5 625 217	7 372 203
Bidrag	3	46 145 072	41 026 643
Medlemsavgifter		194 782	118 756
Övriga intäkter	4	85 613 898	96 713 071
<b>Summa föreningens intäkter</b>		<b>137 578 969</b>	<b>145 230 673</b>
<b>Föreningens kostnader</b>			
Material och externa verksamhetstjänster		-3 516 001	-4 670 324
Lokalkostnader		-29 743 599	-31 538 989
Övriga externa kostnader	5	-14 374 245	-15 322 268
Personalkostnader	6	-92 601 989	-94 768 416
Avskrivningar	8	-1 446 845	-2 380 761
<b>Summa föreningens kostnader</b>		<b>-141 682 679</b>	<b>-148 680 758</b>
<b>Verksamhetsresultat</b>		<b>-4 103 710</b>	<b>-3 450 085</b>
<b>Resultat från finansiella investeringar</b>			
Resultat från värdepapper och fordringar som är anläggningstillgångar	9	4 636 570	297 432
Övriga ränteintäkter och liknande resultatposter	10	867	2
Räntekostnader och liknande resultatposter	11	-2 579	-16 885
<b>Summa resultat från finansiella investeringar</b>		<b>4 634 858</b>	<b>280 549</b>
<b>Resultat efter finansiella poster</b>		<b>531 148</b>	<b>-3 169 536</b>
<b>ÅRETS RESULTAT</b>		<b>531 148</b>	<b>-3 169 536</b>
<b>Förändring av ändamålsbestämda medel*</b>			
Årets resultat enligt resultaträkningen (se ovan)		531 148	-3 169 536
Utnyttjande av ändamålsbestämda medel		15 000	15 000
<b>Kvarstående belopp för året/förändring balanserat kapital</b>		<b>546 148</b>	<b>-3 154 536</b>

\*Förändring av ändamålsbestämda medel framgår av not 18.



# Balansräkning

## ABF:s AVDELNING I STOCKHOLM

	Not	2021	2020
<b>TILLGÅNGAR</b>			
<b>Anläggningstillgångar</b>			
<b>Materiella anläggningstillgångar</b>			
Inventarier	8	3 351 638	3 105 962
<b>Finansiella anläggningstillgångar</b>			
Andelar i dotterföretag	19	1	1
Ideella placeringar	13	6	13 007
Långfristiga värdepappersinnehav	14	27 531 368	27 099 607
		<b>27 531 375</b>	<b>27 112 615</b>
<b>Summa anläggningstillgångar</b>		<b>30 883 013</b>	<b>30 218 577</b>
<b>Omsättningstillgångar</b>			
Lager		209 366	–
<b>Kortfristiga fordringar</b>			
Kundfordringar		1 254 516	4 395 759
Övriga kortfristiga fordringar		421 895	279 068
Förutbetalda kostnader och upplupna intäkter	15	12 439 957	10 605 310
Fordringar hos koncernföretag		4 089 293	600 000
		<b>18 415 027</b>	<b>15 880 137</b>
<b>Kassa och bank</b>		<b>14 065 515</b>	<b>15 043 094</b>
<b>Summa omsättningstillgångar</b>		<b>32 480 542</b>	<b>30 923 231</b>
<b>Summa tillgångar</b>		<b>63 363 555</b>	<b>61 141 808</b>

# Balansräkning, forts.

## ABF:s AVDELNING I STOCKHOLM

	Not	2021-12-31	2020-12-31
<b>EGET KAPITAL OCH SKULDER</b>			
<b>Eget kapital</b>			
Ändamålsbestämda medel; kulturfond	18	156 620	171 620
Ändamålsbestämda medel; verksamhet	18	259 163	259 163
Balanserat kapital		38 364 405	37 818 258
		<b>38 780 188</b>	<b>38 249 041</b>
<b>Kortfristiga skulder</b>			
Leverantörsskulder		4 105 733	3 660 642
Skulder till koncernföretag		3 000 000	3 040 050
Skatteskulder		–	83 409
Övriga kortfristiga skulder		4 657 725	3 443 363
Upplupna kostnader och förutbetalda intäkter	17	12 819 909	12 665 303
		<b>24 583 367</b>	<b>22 892 767</b>
<b>Summa eget kapital och skulder</b>		<b>63 363 555</b>	<b>61 141 808</b>

# Förändringar i eget kapital

## ABF:s AVDELNING I STOCKHOLM

	Kulturfond	Verksamhetsfond	Balanserat resultat	Summa eget kapital
Eget kapital 2021-01-01	171 620	259 163	37 818 257	38 249 040
Utnyttjande	-15 000	–	15 000	–
Årets resultat			531 148	531 148
<b>Eget kapital 2021-12-31</b>	<b>156 620</b>	<b>259 163</b>	<b>38 364 405</b>	<b>38 780 188</b>

# Kassaflödesanalys

## ABF:s AVDELNING I STOCKHOLM

	2021	2020
<b>Den löpande verksamheten</b>		
Rörelseresultat före finansiella poster	-4 103 710	-3 450 085
Återläggning av poster som ej påverkar kassaflödet		
Avskrivningar	1 446 845	2 380 763
Erhållen ränta	867	2
Erhållna utdelningar	-2 579	-16 885
Reglerad skatt	-	-237 254
	<b>-2 658 577</b>	<b>-1 323 461</b>
Ökning/minskning varulager	-209 366	-
Ökning/minskning övriga kortfristiga fordringar	-1 599 364	10 546 192
Ökning/minskning övriga kortfristiga rörelseskulder	2 051 842	477 002
<b>Kassaflöde från den löpande verksamheten</b>	<b>-2 415 465</b>	<b>9 699 733</b>
<b>Investeringsverksamheten</b>		
Investeringar i materiella anläggningstillgångar	-2 799 924	-498 631
Erhållna utdelningar	-	297 431
Placeringar i övriga finansiella anläggningstillgångar	-27 300 000	-
Avyttring av övriga finansiella anläggningstillgångar	31 517 810	-
<b>Kassaflöde från investeringsverksamheten</b>	<b>1 437 886</b>	<b>-201 200</b>
<b>Kassaflöde från finansieringsverksamheten</b>	<b>0</b>	<b>0</b>
<b>Årets kassaflöde</b>	<b>-977 579</b>	<b>9 498 533</b>
<b>Likvida medel vid årets början</b>	<b>15 043 094</b>	<b>5 544 561</b>
<b>Likvida medel vid årets slut</b>	<b>14 065 515</b>	<b>15 043 094</b>

# Gemensamma noter för ABF:s avdelning i Stockholm och koncernen

## NOT 1 REDOVISINGS- OCH VÄRDERINGSPRINCIPER

### Allmänna redovisningsprinciper

Årsredovisningen har upprättats enligt årsredovisningslagen (1995:154) och Bokföringsnämndens allmänna råd BFNAR 2012:1 Årsredovisning och koncernredovisning (K3).

### Koncernredovisning

I koncernredovisningen ingår dotterföretag där moderföreningen direkt eller indirekt innehar mer än 50 % av rösterna eller på annat sätt har ett bestämmande inflytande. Koncernens bokslut är upprättat enligt förvärvsmetoden, vilket innebär att dotterbolagens egna kapital vid förvärvet, fastställt som skillnaden mellan tillgångarnas och skuldernas verkliga värden, elimineras i sin helhet. I koncernens egna kapital ingår härigenom endast den del av dotterbolagens egna kapital som tillkommit efter förvärvet.

I moderföreningens bokslut redovisas andelar i dotterföretag till anskaffningsvärde med avdrag för eventuella nedskrivningar. Som utdelning från dotterföretag redovisas endast erhållen utdelning av vinstmedel som intjänats efter förvärvet.

### Intäkter

I koncernredovisningen elimineras koncernintern försäljning.

Hysesintäkter: intäktsredovisas i den period utthyrningen avser.

Försäljning av varor: Intäkten redovisas till verkligt värde av vad företaget fått eller kommer att få. Det innebär att företaget redovisar intäkten till nominellt värde (fakturabelopp) om företaget får ersättning i likvida medel direkt vid leveransen. Avdrag görs för lämnade rabatter.

Intäkterna i moderföreningen redovisas i den period intäkterna avser. Statsbidraget bruttoredo visas; hela intäkterna intäktsredovisas och kostnaderna som ABF Förbundet ålägger föreningen redovisas på kostnadssidan.

### Tjänsteuppdrag

Inkomster och utgifter från uppdrag på löpande räkning resultatredovisas i den takt uppdraget utförs.

### Lånekostnader

I koncernen redovisas samtliga lånekostnader som kostnader i den period till vilken de hänförs sig.

### Materiella anläggningstillgångar

Materiella anläggningstillgångar redovisas till anskaffningsvärde minskat med ackumulerade avskrivningar, fr.o.m. 2013 enligt komponentansats.

Materiella anläggningstillgångar skrivs av systematiskt över tillgångens bedömda nyttjandeperiod. När tillgångarnas avskrivningsbara belopp fastställs, beaktas i förekommande fall tillgångens restvärde.

Linjär avskrivningsmetod används för samtliga typer av materiella tillgångar.

*Följande avskrivningsplaner har tillämpats:*

	Nyttjandeperiod
Stomme	150 år
Stommekomplettering	80 år
Värme	50 år
Ei	40 år
Inre ytskikt	15 år
Ventilation	10–20 år
Fasad	15–60 år
Yttertak	50 år
Transport/Hiss	25 år
Styr & Regler	20 år
Rest	50 år
Inventarier	3–20 år

### Varulager

Varulagret har värderats till det lägsta av dess anskaffningsvärde och dess nettoförsäljningsvärde på balansdagen.

Med nettoförsäljningsvärdet avses varornas beräknade försäljningspris minskat med försäljningskostnader. Den valda värderingsmetoden innebär att eventuell inkurans i varulagret har beaktats.

### Fordringar

Fordringar med förfallodag mer än 12 månader efter balansdagen redovisas som anläggningstillgångar, övriga som omsättningstillgångar. Fordringar upptas till det belopp som efter individuell prövning beräknas bli betalt.

### Ideella placeringar

Som ideella placeringar benämns tillgångar som främst innehas som ett led i den ideella verksamheten och inte uteslutande innehas för att ge avkastning och/eller värdetillväxt.

### Andra långfristiga värdepappersinnehav

Aktier och andelar värderas till anskaffningsvärde. Om det verkliga värdet understiger anskaffningsvärdet och denna värdenedgång kan antas vara varaktigt görs nedskrivning.

### Kassaflödesanalys

Kassaflödesanalysen upprättas enligt indirekt metod. Det redovisade kassaflödet omfattar endast transaktioner som medför in- eller utbetalningar. Som likvida medel klassificeras kassa- och banktillgodohavanden.

### Leasingavtal

Samtliga leasingavtal, oavsett om de är finansiella eller operationella, redovisas som hyresavtal (operationella leasingavtal). Leasingavgiften kostnadsförs linjärt över leasingperioden.

### Nyckeltalsdefinitioner

#### *Soliditet*

Eget kapital och obeskattade reserver (med avdrag för uppskjuten skatt) i förhållande till balansomslutningen.



**NOT 2 Leasingavtal – Leasinggivare**

Koncernen	2021	2020
Årets resultatförda leasingavgifter	7 212 117	7 679 922
Framtida minimileaseavgifter avseende operationella leasingavtal		
Inom 1 år	7 443 775	7 700 432
Senare än 1 år men inom 5 år	18 935 987	16 679 000
	<b>33 591 879</b>	<b>32 059 354</b>

**NOT 3 Bidrag**

ABF:s avdelning i Stockholm	2021	2020
Ordinarie statsbidrag	27 020 626	26 534 989
Riktat statsbidrag - asyl	408 496	494 414
Riktat statsbidrag - vardagssvenska	155 568	186 126
Riktat statsbidrag - uppsökande insatser	67 712	156 604
Riktat statsbidrag - föräldradelaktighet	17 637	2 400
Riktat statsbidrag - insatser på distans	895 900	209 900
Riktat statsbidrag - långt från arbete	1 357 477	-
<b>Summa statsbidrag</b>	<b>29 923 416</b>	<b>27 584 433</b>
Kommunbidrag	4 464 258	4 496 949
Distriktsbidrag	2 864 573	2 845 055
Personalbidrag	423 029	440 294
Övriga bidrag	8 469 796	5 659 912
	16 221 656	13 442 210
<b>Summa</b>	<b>46 145 072</b>	<b>41 026 643</b>

Denna not omfattar hela koncernen.

**NOT 4 Övriga intäkter**

	Koncernen		ABF:s avdelning i Sthlm	
	2021	2020	2021	2020
Övriga intäkter Vux	82 890 818	91 917 463	82 890 818	91 917 463
Övriga intäkter AMU kontakttolk	-	94 153	-	-
Övriga intäkter moderföreningen	2 723 080	4 701 455	2 723 080	4 795 608
Övriga intäkter dotterbolag	8 203 961	16 521 118	-	-
<b>Summa</b>	<b>93 817 859</b>	<b>113 234 189</b>	<b>85 613 898</b>	<b>96 713 071</b>

## NOT 5 Operationella leasingkostnader

Nominella värdet av framtida minimileaseavgifter, avseende icke uppsägningsbara leasingavtal fördelar sig enligt följande:

	Koncernen		ABF:s avdelning i Sthlm	
	2021	2020	2021	2020
Kostnadsförda leasingavgifter avseende leasingavtal	15 050 058	15 406 308	25 076 759	27 119 808
Förfaller till betalning inom ett år	11 167 159	9 206 386	20 927 581	19 686 060
Förfaller till betalning senare än ett men inom 5 år	17 671 728	22 728 291	19 910 922	37 000 641
Förfaller till betalning senare än 5 år	42 997 500	45 864 000	-	-
	<b>86 886 445</b>	<b>93 204 985</b>	<b>65 915 262</b>	<b>83 806 509</b>

## NOT 6 Personal

	Koncernen		ABF:s avdelning i Sthlm	
	2021	2020	2021	2020
<b>Medelantalet anställda</b>				
Cirkelledare, lärare inom cirklar, kultur och övrig folkbildning	16	15	16	15
Annan verksamhet	90	92	90	92
Övriga anställda	74	87	67	72
<b>Totalt</b>	<b>180</b>	<b>194</b>	<b>173</b>	<b>179</b>
Kvinnor	126	132	121	123
Män	54	62	52	56
<b>Totalt</b>	<b>180</b>	<b>194</b>	<b>173</b>	<b>179</b>
<b>Löner, ersättningar, sociala avgifter och pensionskostnader</b>				
Löner och ersättningar till styrelsen och VD/studieombudsman	1 768 678	1 690 700	930 071	915 922
Övriga anställda	68 834 055	73 295 575	65 768 175	67 327 854
	<b>70 602 733</b>	<b>74 986 275</b>	<b>66 698 246</b>	<b>68 243 776</b>
Sociala avgifter enligt lag och avtal	22 585 842	23 000 293	21 413 110	21 376 299
Pensionskostnader för styrelsen och VD/studieombudsman	353 036	457 518	244 726	249 003
Pensionskostnader för övriga anställda	4 397 867	5 257 871	4 245 907	4 899 338
	<b>27 336 745</b>	<b>28 715 682</b>	<b>25 903 743</b>	<b>26 524 640</b>
<b>Totalt</b>	<b>97 939 478</b>	<b>103 701 957</b>	<b>92 601 989</b>	<b>94 768 416</b>

Pensionsåtaganden är tryggade i Folksam, Pensionsvalet samt Collectum.

### Beräkning av medelantal anställda

#### Moderförening

Medelantalet anställda är beräknat genom att antalet betalda timmar har ställts i relation till normal arbetstid för heltid per avtalsområde. Det innebär att även cirkelledare och medverkande som erhåller lön vid enstaka tillfällen ingår i beräkningen av antalet anställda.

Utöver ovan redovisad personal bedrivs en väsentlig del av ABF Stockholms verksamhet med medlemsorganisationernas ideellt verksamma personer.

#### Dotterföretag

AB ABF Huset anställde ett fåtal medarbetare i slutet på 2021. ELVIRA Kunskapsutveckling AB har i genomsnitt haft 7,05 kvinnor (12,63) och 1,92 män (2,22) avser månadsanställda, och att man utöver det varit 4,02 (7,21) anställda på objektsbasis. Administrativa tjänster har köpts av ABF Stockholm. Verksamheten bedrivs även med anlitade konsulter. Anställda på objektsbasis för respektive uppdrag var 4,02 (7,21). I medeltal har Cirkeln Servering AB haft 2,1 (4,5) anställda.

**Styrelseledamöter och ledande befattningshavare**

	Koncernen		ABF:s avdelning i Sthlm	
	2021	2020	2021	2020
<b>Antal styrelseledamöter på balansdagen</b>				
Kvinnor	8	7	8	7
Män	4	2	4	2
<b>Totalt</b>	<b>12</b>	<b>9</b>	<b>12</b>	<b>9</b>
<b>Antal verkställande direktörer och andra ledande befattningshavare</b>				
Kvinnor	2	1	–	–
Män	2	3	1	1
<b>Totalt</b>	<b>4</b>	<b>4</b>	<b>1</b>	<b>1</b>

**NOT 7 Byggnader**

Koncernen	2021	2020
Ingående anskaffningsvärden	142 598 953	145 884 196
Årets anskaffning	459 611	2 776 830
Omklassificeringar	–	9 065 289
Avyttringar och utrangeringar	–	-15 127 362
<b>Utgående ackumulerade anskaffningsvärden</b>	<b>143 058 564</b>	<b>142 598 953</b>
Ingående avskrivningar	-32 458 823	-41 740 046
Årets avskrivningar	-5 838 299	-5 853 563
Omklassificeringar	–	15 134 786
<b>Utgående ackumulerade avskrivningar</b>	<b>-38 297 122</b>	<b>-32 458 823</b>
<b>Utgående restvärde enligt plan</b>	<b>104 761 442</b>	<b>110 140 130</b>

Tomträthen Sankta Anna 6 (Sveavägen 41) är värderad i februari 2019 till 525 000 000 kr.

**NOT 8 Inventarier, verktyg och installationer**

	Koncernen		ABF:s avdelning i Sthlm	
	2021	2020	2021	2020
Ingående anskaffningsvärden	28 825 033	46 282 782	25 738 380	36 591 843
Årets anskaffning	4 689 376	784 003	2 779 924	498 631
Försäljningar och utrangeringar	-4 977 434	-18 241 752	-4 977 434	-11 352 094
Omklassificeringar	91 173	–	62 683	–
<b>Utgående ackumulerade anskaffningsvärden</b>	<b>28 628 148</b>	<b>28 825 033</b>	<b>23 603 553</b>	<b>25 738 380</b>
Ingående avskrivningar	-25 020 639	-40 584 157	-22 632 418	-31 603 751
Försäljningar och utrangeringar	4 879 953	18 130 308	4 977 434	11 352 094
Årets avskrivningar	-1 986 607	-2 566 790	-1 446 845	-2 380 761
Omklassificeringar	-1 150 086	–	-1 150 086	–
<b>Utgående ackumulerade avskrivningar</b>	<b>-23 277 379</b>	<b>-25 020 639</b>	<b>-20 251 915</b>	<b>-22 632 418</b>
<b>Utgående restvärde enligt plan</b>	<b>5 350 769</b>	<b>3 804 394</b>	<b>3 351 638</b>	<b>3 105 962</b>

## NOT 9 Resultat från övriga värdepapper och fordringar som är anläggningstillgångar

	Koncernen		ABF:s avdelning i Sthlm	
	2021	2020	2021	2020
Utdelningar	–	297 432	–	297 432
Realisationsresultat vid försäljningar	4 636 570	–	4 636 570	–
<b>Summa</b>	<b>4 636 570</b>	<b>297 432</b>	<b>4 636 570</b>	<b>297 432</b>

## NOT 10 Övriga ränteintäkter och liknande resultatposter

	Koncernen		ABF:s avdelning i Sthlm	
	2021	2020	2021	2020
Övriga ränteintäkter	867	2	867	2
<b>Summa</b>	<b>867</b>	<b>2</b>	<b>867</b>	<b>2</b>

## NOT 11 Räntekostnader och liknande resultatposter

	Koncernen		ABF:s avdelning i Sthlm	
	2021	2020	2021	2020
Räntekostnader till kreditinstitut	1 933 490	2 072 617	–	–
Övriga räntekostnader	4 447	17 904	2 579	16 885
<b>Summa</b>	<b>1 937 937</b>	<b>2 090 521</b>	<b>2 579</b>	<b>16 885</b>

## NOT 12 Pågående nyanläggningar och förskott avseende materiella anläggningstillgångar

	Koncernen		ABF:s avdelning i Sthlm	
	2021-12-31	2020-12-31	2021-12-31	2020-12-31
Ingående nedlagda kostnader	–	9 382 009	–	–
Under året nedlagda kostnader	4 626 167	–	–	–
Aktiveringar	-488 103	-9 382 009	–	–
<b>Utgående nedlagda kostnader</b>	<b>4 138 064</b>	<b>0</b>	<b>0</b>	<b>0</b>

## NOT 13 Ideella placeringar

	Koncernen		ABF:s avdelning i Sthlm	
	2021-12-31	2020-12-31	2021-12-31	2020-12-31
Bokfört värde	6	13 007	6	13 007
<b>Bokfört värde</b>	<b>6</b>	<b>13 007</b>	<b>6</b>	<b>13 007</b>
<b>Bokfört värde</b>				
Årsta Folkets Hus 46 andelar	1	1	1	1
Rinkeby Folkets Hus 10 andelar	1	1	1	1
Riksbyggen 1 andel	–	13 001	–	13 001
HSB 1 andel	1	1	1	1
AB Folkets Hus i Stockholm 10 andelar	1	1	1	1
Gershedens Folkets Hus 10 andelar	1	1	1	1
Boo Folkets Hus	1	1	1	1
<b>Summa</b>	<b>6</b>	<b>13 007</b>	<b>6</b>	<b>13 007</b>

Samtliga andelar i Riksbyggen har sålts under året.

## NOT 14 Övriga långfristiga värdepappersinnehav

	Koncernen		ABF:s avdelning i Sthlm	
	2021-12-31	2020-12-31	2021-12-31	2020-12-31
Ingående anskaffningsvärden	27 099 607	27 099 607	27 099 607	27 099 607
Inköp av värdepapper	27 300 000	–	27 300 000	–
Försäljning av värdepapper	-26 868 239	–	-26 868 239	–
<b>Utgående ackumulerat anskaffningsvärde</b>	<b>27 531 368</b>	<b>27 099 607</b>	<b>27 531 368</b>	<b>27 099 607</b>
<b>Utgående redovisat värde, totalt</b>	<b>27 531 368</b>	<b>27 099 607</b>	<b>27 531 368</b>	<b>27 099 607</b>
<b>Marknadsvärde per 2021-12-31</b>	<b>29 012 677</b>	<b>27 821 893</b>	<b>29 012 677</b>	<b>27 821 893</b>

## NOT 15 Förutbetalda kostnader och upplupna intäkter

	Koncernen		ABF:s avdelning i Sthlm	
	2021-12-31	2020-12-31	2021-12-31	2020-12-31
Förutbetalda lokalhyror	2 410 021	2 672 640	2 410 021	2 672 640
Upplupna intäkter	2 661 918	7 761 205	2 661 918	7 761 205
Övriga poster	8 954 491	1 065 969	7 368 018	171 465
<b>Summa</b>	<b>14 026 430</b>	<b>11 499 814</b>	<b>12 439 957</b>	<b>10 605 310</b>

## NOT 16 Upplåning

Koncernen	2021-12-31	2020-12-31
<b>Räntebärande skulder</b>		
Långfristiga skulder		
Skulder till kreditinstitut	102 821 500	107 046 500
<b>Summa</b>	<b>102 821 500</b>	<b>107 046 500</b>
Kortfristiga skulder		
Skulder till kreditinstitut	4 450 000	3 150 000
<b>Summa</b>	<b>4 450 000</b>	<b>3 150 000</b>
<b>Summa räntebärande skulder</b>	<b>107 271 500</b>	<b>110 196 500</b>
<b>Förfallotider</b>		
Den del av långfristiga skulder som förfaller till betalning senare än ett år efter balansdagen men inom fem år efter balansdagen		
Skulder till kreditinstitut	102 821 500	107 046 500
Den del av långfristiga skulder som förfaller till betalning senare än fem år efter balansdagen		
Skulder till kreditinstitut	–	–
<b>Summa</b>	<b>102 821 500</b>	<b>107 046 500</b>

## NOT 17 Upplupna kostnader och förutbetalda intäkter

	Koncernen		ABF:s avdelning i Sthlm	
	2021-12-31	2020-12-31	2021-12-31	2020-12-31
Upplupna räntekostnader	163 410	174 913	–	–
Upplupna löner	227 249	258 510	46 739	258 510
Upplupna semesterlöner	7 423 807	7 015 717	7 001 893	6 762 404
Upplupna sociala avgifter	4 187 023	4 250 263	4 054 037	4 053 846
Upplupna pensionskostnader	1 271 186	1 151 824	1 271 186	1 151 824
Förskottsbetalda hyror	1 594 024	457 543	–	–
Upplupna fastighetskostnader	420 056	555 385	–	–
Övriga poster	1 055 995	983 157	446 055	438 719
<b>Summa</b>	<b>16 342 750</b>	<b>14 847 312</b>	<b>12 819 910</b>	<b>12 665 303</b>

## NOT 18 Förändring ändamålsbestämda medel

	Koncernen		ABF:s avdelning i Sthlm	
	2021-12-31	2020-12-31	2021-12-31	2020-12-31
Kulturfond	156 620	171 620	156 620	171 620
Verksamhetsfond	259 163	259 163	259 163	259 163
<b>Summa</b>	<b>415 783</b>	<b>430 783</b>	<b>415 783</b>	<b>430 783</b>

## NOT 19 Andelar i dotterföretag

Innehav	Org nr	Säte
AB ABF-Huset Stockholm	556484–6052	Stockholm
<b>Dotterföretag</b>		
ELVIRA Kunskapsutveckling AB	556495–5903	Stockholm
Cirkeln Servering AB	556985–8599	Stockholm

	Kapital- andel %	Rösträts- andel %	Antal aktier	Eget kapital	Resultat	Bokfört värde 2021-12-31
<b>Moderbolaget</b>						
AB ABF-Huset Stockholm	100	100	10	2 063 156	-3 939 162	1
<b>Summa</b>				<b>2 063 156</b>	<b>-3 939 162</b>	<b>1</b>

## NOT 20 Ställda säkerheter

Koncernen	2021-12-31	2020-12-31
Avseende skulder till kreditinstitut		
Fastighetsinteckningar	119 221 500	119 221 500
<b>Summa avseende egna skulder och avsättningar</b>	<b>119 221 500</b>	<b>119 221 500</b>

## NOT 21 Eventualförpliktelser

	Koncernen		ABF:s avdelning i Sthlm	
	2021-12-31	2020-12-31	2021-12-31	2020-12-31
Eventualförpliktelser till förmån för dotterföretag	–	–	107 271 500	110 196 500
<b>Summa</b>	<b>0</b>	<b>0</b>	<b>107 271 500</b>	<b>110 196 500</b>

## NOT 22 Koncerninterna transaktioner

Koncernen	2021-12-31	2020-12-31
Koncerninterna inköp	14 496 301	14 126 139
Koncernintern försäljning	4 755 909	2 182 858
<b>Summa avseende egna skulder och avsättningar</b>	<b>19 252 210</b>	<b>16 308 997</b>

## NOT 23 Väsentliga händelser efter räkenskapsårets slut

Under januari och februari återkom en del, för ABF Stockholms verksamhet, försvårande riktlinjer från Folkhälsomyndigheten och Regeringen gällande närvaro i skolor och mötesmöjligheter. Detta har inledningsvis påverkat verksamheten negativt. Men från mars märks en ökad tillströmning av människor och verksamhet.

ABF Stockholms styrelse tog i mars 2022 ett beslut att tillföra AB ABF Huset ett aktieägartillskott om 2 000 000 kr för att det dotterbolaget ska kunna ha möjlighet att tillföra Cirkeln Konferens och servering ett aktieägartillskott på motsvarande summa. Beslutet togs då Cirkeln Konferens och servering kommer vara i behov av kapital.

## NOT 24 Förslag till disposition av resultatet

	ABF:s avdelning i Sthlm
	2021
<b>Till årsmötets förfogande står följande medel:</b>	
Balanserade vinstmedel	37 833 257
Ändamålsbestämda medel	415 783
Årets resultat	531 148
	<b>38 780 188</b>
<b>Styrelsen föreslår att det balanserade kapitalet disponeras så att:</b>	
Kvarstående balanserade medel från tidigare år	38 364 405
Ändamålsbestämda medel	415 783
	<b>38 780 188</b>



# Styrelsens underskrifter

Stockholm den dag som framgår av den elektroniska underskriften.

Håkan Wiclander  
*Studieombudsman*

Teres Lindberg  
*Ordförande*

Ann-Kristine von Essen Walldén  
*vice ordförande*

Mia Malmgren

Seyran Duran

Gunn-Britt Mårtensson

Per Sundgren

Beata Mannheimer

Magnus Dannqvist

Ninni Norlinder

Vår revisionsberättelse har lämnats den dag som framgår av vår elektroniska signatur.

Ernst & Young AB  
Jens Karlsson  
*Auktoriserad revisor*

Gunnel Färm  
*Förtroendevald revisor*

Roine Hangvar  
*Förtroendevald revisor*

Johan Peanberg  
*Förtroendevald revisor*



# Revisionsberättelse

Till årsmötet i ABF:s avdelning i Stockholm, org.nr 802005–7405

## Rapport om årsredovisningen och koncernredovisningen

### Uttalanden

Vi har utfört en revision av årsredovisningen och koncernredovisningen för år 2021. Årsredovisningen och koncernredovisningen återfinns på sidorna 6–28.

Enligt vår uppfattning har årsredovisningen och koncernredovisningen upprättats i enlighet med årsredovisningslagen och ger en i alla väsentliga avseenden rättvisande bild av moderföreningens och koncernens finansiella ställning per den 31 december 2021 och av dess finansiella resultat och kassaflöde för året enligt årsredovisningslagen. Förvaltningsberättelsen är förenlig med årsredovisningens och koncernredovisningens övriga delar.

Vi tillstyrker därför att årsmötet fastställer resultaträkningen och balansräkningen för moderföreningen och koncernen.

### Grund för uttalanden

Vi har utfört revisionen enligt god revisionssed i Sverige. Revisorernas ansvar enligt denna sed beskrivs närmare i avsnitten De auktoriserade revisorernas ansvar samt De förtroendevalda revisorernas ansvar.

Vi är oberoende i förhållande till föreningen enligt god revisorssed i Sverige. Jag som auktoriserad revisor har fullgjort mitt yrkesetiska ansvar enligt dessa krav.

Vi anser att de revisionsbevis vi har inhämtat är tillräckliga och ändamålsenliga som grund för våra uttalanden.

### Annan information än årsredovisningen

Det är styrelsen som har ansvaret för den andra informationen. Den andra informationen återfinns på sidorna 2-5. Vårt uttalande avseende årsredovisningen omfattar inte denna information och vi gör inget uttalande med bestyrkande avseende denna andra information.

I samband med vår revision av årsredovisningen är det vårt ansvar att läsa den information som identifieras ovan och överväga om informationen i väsentlig utsträckning är oförenlig med årsredovisningen. Vid denna genomgång beaktar vi även den kunskap vi i övrigt inhämtat under revisionen samt bedömer om informationen i övrigt verkar innehålla väsentliga felaktigheter.

Om vi, baserat på det arbete som har utförts avseende denna information, drar slutsatsen att den andra informationen innehåller en väsentlig felaktighet, är vi skyldiga att rapportera detta. Vi har inget att rapportera i det avseendet.

### Styrelsens ansvar

Det är styrelsen som har ansvaret för att årsredovisningen och koncernredovisningen upprättas och att de ger en rättvisande bild enligt årsredovisningslagen. Styrelsen ansvarar även för den

interna kontroll som de bedömer är nödvändig för att upprätta en årsredovisning och koncernredovisning som inte innehåller några väsentliga felaktigheter, vare sig dessa beror på oegentligheter eller på misstag.

Vid upprättandet av årsredovisningen och koncernredovisningen ansvarar styrelsen för bedömningen av föreningens förmåga att fortsätta verksamheten. De upplyser, när så är tillämpligt, om förhållanden som kan påverka förmågan att fortsätta verksamheten och att använda antagandet om fortsatt drift. Antagandet om fortsatt drift tillämpas dock inte om styrelsen avser att likvidera föreningen, upphöra med verksamheten eller inte har något realistiskt alternativ till att göra något av detta.

### De auktoriserade revisorernas ansvar

Vi har att utföra revisionen enligt International Standards on Auditing (ISA) och god revisionssed i Sverige.

Vårt mål är att uppnå en rimlig grad av säkerhet om att årsredovisningen och koncernredovisningen som helhet inte innehåller några väsentliga felaktigheter, vare sig dessa beror på oegentligheter eller på fel. Rimlig säkerhet är en hög grad av säkerhet, men är ingen garanti för att en revision som utförs enligt ISA och god revisionssed i Sverige alltid kommer att upptäcka en väsentlig felaktighet om en sådan finns. Felaktigheter kan uppstå på grund av oegentligheter eller fel och anses vara väsentliga om de enskilt eller tillsammans rimligen kan förväntas påverka de ekonomiska beslut som användare fattar med grund i årsredovisningen och koncernredovisningen.

Som del av en revision enligt ISA använder vi professionellt omdöme och har en professionellt skeptisk inställning under hela revisionen. Dessutom:

- identifierar och bedömer vi riskerna för väsentliga felaktigheter i årsredovisningen och koncernredovisningen, vare sig dessa beror på oegentligheter eller på fel, utformar och utför granskningsåtgärder bland annat utifrån dessa risker och inhämtar revisionsbevis som är tillräckliga och ändamålsenliga för att utgöra en grund för våra uttalanden. Risker för att inte upptäcka en väsentlig felaktighet till följd av oegentligheter är högre än för en väsentlig felaktighet som beror på fel, eftersom oegentligheter kan innefatta agerande i maskopi, förfälskning, avsiktliga utelämnanden, felaktig information eller åsidosättande av intern kontroll.
- skaffar vi oss en förståelse av den del av föreningens interna kontroll som har betydelse för vår revision för att utforma granskningsåtgärder som är lämpliga med hänsyn till omständigheterna, men inte för att uttala oss om effektiviteten i den interna kontrollen.

- utvärderar vi lämpligheten i de redovisningsprinciper som används och rimligheten i styrelsens uppskattningar i redovisningen och tillhörande upplysningar.
- drar vi en slutsats om lämpligheten i att styrelsen använder antagandet om fortsatt drift vid upprättandet av årsredovisningen och koncernredovisningen. Vi drar också en slutsats, med grund i de inhämtade revisionsbevisen, om det finns någon väsentlig osäkerhetsfaktor som avser sådana händelser eller förhållanden som kan leda till betydande tvivel om föreningens förmåga att fortsätta verksamheten. Om vi drar slutsatsen att det finns en väsentlig osäkerhetsfaktor, måste vi i revisionsberättelsen fästa uppmärksamheten på upplysningarna i årsredovisningen om den väsentliga osäkerhetsfaktorn eller, om sådana upplysningar är otillräckliga, modifiera uttalandet om årsredovisningen och koncernredovisningen. Våra slutsatser baseras på de revisionsbevis som inhämtas fram till datumet för revisionsberättelsen. Dock kan framtida händelser eller förhållanden göra att en förening inte längre kan fortsätta verksamheten.
- utvärderar vi den övergripande presentationen, strukturen och innehållet i årsredovisningen och koncernredovisningen, däri
- bland upplysningarna, och om årsredovisningen och koncernredovisningen återger de underliggande transaktionerna och händelserna på ett sätt som ger en rättvisande bild.
- inhämtar vi tillräckliga och ändamålsenliga revisionsbevis avseende den finansiella informationen för enheterna eller affärsaktiviteterna inom koncernen för att göra ett uttalande avseende koncernredovisningen. Vi ansvarar för styrning, övervakning och utförande av koncernrevisionen. Vi är ansvariga för våra uttalanden.

Vi måste informera styrelsen om bland annat revisionens planerade omfattning och inriktning samt tidpunkten för den. Vi måste också informera om betydelsefulla iakttagelser under revisionen, däribland de eventuella betydande brister i den interna kontrollen som vi identifierat.

#### *De förtroendevalda revisorernas ansvar*

Vi har att utföra en revision enligt revisionslagen och därmed enligt god revisionssed i Sverige. Vårt mål är att uppnå en rimlig grad av säkerhet om att årsredovisningen och koncernredovisningen har upprättats i enlighet med årsredovisningslagen och om årsredovisningen och koncernredovisningen ger en rättvisande bild av föreningens resultat och ställning.

#### **Rapport om andra krav enligt lagar och andra författningar**

##### *Uttalande*

Utöver vår revision av årsredovisningen och koncernredovisningen har vi även utfört en revision av styrelsens förvaltning av ABF:s avdelning i Stockholm för år 2021.

Vi tillstyrker att årsmötet disponerar resultatet enligt förslaget i förvaltningsberättelsen och beviljar styrelsens ledamöter ansvarsfrihet för räkenskapsåret.

#### *Grund för uttalande*

Vi har utfört revisionen enligt god revisionssed i Sverige.

Vårt ansvar enligt denna beskrivs närmare i avsnittet Revisorns ansvar. Vi är oberoende i förhållande till föreningen enligt god revisorssed i Sverige. Vi som auktoriserade revisorer har i övrigt fullgjort vårt yrkesetiska ansvar enligt dessa krav.

Vi anser att de revisionsbevis vi har inhämtat är tillräckliga och ändamålsenliga som grund för vårt uttalande.

#### *Styrelsens ansvar*

Det är styrelsen som har ansvaret för förvaltningen.

#### *Revisorns ansvar*

Vårt mål beträffande revisionen av förvaltningen, och därmed vårt uttalande om ansvarsfrihet, är att inhämta revisionsbevis för att med en rimlig grad av säkerhet kunna bedöma om någon styrelseledamot i något väsentligt avseende företagit någon åtgärd eller gjort sig skyldig till någon försummelse som kan föranleda ersättningsskyldighet mot föreningen.

Rimlig säkerhet är en hög grad av säkerhet, men ingen garanti för att en revision som utförs enligt god revisionssed i Sverige alltid kommer att upptäcka åtgärder eller försummelser som kan föranleda ersättningsskyldighet mot föreningen.

Som en del av en revision enligt god revisionssed i Sverige använder de auktoriserade revisorernas professionella omdöme och har en professionellt skeptisk inställning under hela revisionen. Granskningen av förvaltningen grundar sig främst på revisionen av räkenskaperna. Vilka tillkommande granskningsåtgärder som utförs baseras på de auktoriserade revisorernas professionella bedömning och övriga valda revisorers bedömning med utgångspunkt i risk och väsentlighet. Det innebär att vi fokuserar granskningen på sådana åtgärder, områden och förhållanden som är väsentliga för verksamheten och där avsteg och överträdelser skulle ha särskild betydelse för föreningens situation. Vi går igenom och prövar fattade beslut, beslutsunderlag, vidtagna åtgärder och andra förhållanden som är relevanta för vårt uttalande om ansvarsfrihet.

Stockholm den dag som framgår av vår elektroniska underskrift

Ernst & Young AB

Jens Karlsson  
Auktoriserad revisor

Roine Hangvar  
Förtroendevald revisor

Gunnel Färm  
Förtroendevald revisor  
Johan Peanberg  
Förtroendevald revisor



STOCKHOLM

ABF:s avdelning i Stockholm • Org nr 802005-7405  
ABF-huset • Sveavägen 41 • 111 83 Stockholm • 08-453 41 00