



STOCKHOLM



2022



Årsredovisning och koncernredovisning för räkenskapsåret 2022

Innehåll	Sida
Vår tid är nu	2
Året i korthet	3
Medlemsorganisationer	4
Vår organisation	5
Förvaltningsberättelse	6
Flerårsjämförelse	11
Koncernresultaträkning	12
Koncernbalansräkning	13
Koncernens förändringar i eget kapital	14
Kassaflödesanalys för koncernen	15
Resultaträkning för ABF:s avdelning i Stockholm	16
Balansräkning för ABF:s avdelning i Stockholm	17
Förändringar i eget kapital, ABF:s avdelning i Stockholm	18
Kassaflödesanalys för ABF:s avdelning i Stockholm	19
Noter, gemensamma för ABF:s avdelning i Stockholm och koncernen	20
Revisionsberättelse	29

Vår tid är nu

Studieombudsman har ordet

På många sätt kan 2022 verka som ett exempel på hur omfattande och snabbt omvärlden kan förändras, och hur det direkt påverkar ABF Stockholms verksamheter. Ett krig utbröt i Europa, pandemin både återkom och försvann och Sverige fick en ny regering som satt skärpning av studieförbundens villkor och förutsättningar högt på agendan.

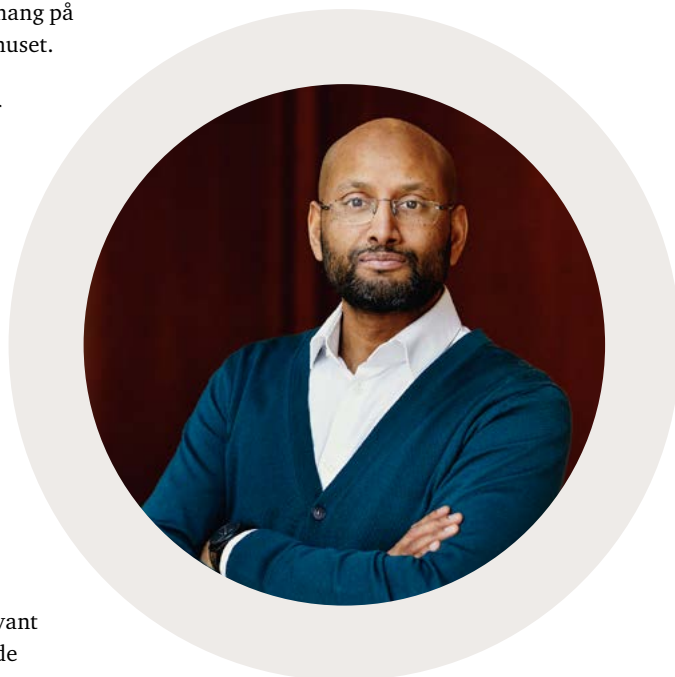
Men året har också inneburit nya möjligheter att göra skillnad. Till exempel genom vårt projekt ”Ukraine Competence Program” som finansieras av Europeiska Socialfonden. Vi har kunnat bredda kursutbudet och antalet uppdragsgivare inom VUX, vunnit en ny upphandling för samhällsorientering, gett stöd till nyanlända flyktingar både inom folkbildningen och ELVIRA samt skapat nya evenemang på Cirkeln som får fler målgrupper att upptäcka och besöka ABF-huset.

Under året har ABF Stockholm engagerat över 23 000 individer genom studiecirkelar, komvux, SFI, yrkeshögskola, samhällsorientering och flyktingmottagande. Till detta har vi dessutom inom kulturprogrammen nått en publik på nästan 170 000 personer. ABF Stockholm är en central aktör inom stockholmarnas många och olika bildningsresor.

Med det följer också ett ansvar. Under de senaste 50–60 åren har tilltron till att vi blir bättre ju fler som inkluderas varit stark. Medborgarrättsrörelsen i USA och ANC:s kamp i Sydafrika, eller arbetarrörelsens arbete här i Sverige, är lysande exempel. Men det senaste årtiondet har det inte längre känts lika självklart. Det har handlat alltmer om ”min, mitt och mina” snarare än ”vi, vårt och allas”. Auktoritära krafter nådde stora framgångar i förra årets val genom att dela upp samhället i ett ”vi” och ett ”dom”. Detta behöver ABF Stockholm förhålla sig till, genom att fortsätta att vara en relevant aktör i samhället, hitta broar och skapa mötesplatser även för de personer som inte alltid ligger oss närmast.

Vi har mött och övervunnit flera tuffa utmaningar under 2022, och samtidigt lyckats ta tillvara nya möjligheter. Det gör mig övertygad om att vi kommer kunna ta ytterligare steg i att skapa ett samhälle som vi alla vill leva i. Här vill jag speciellt lyfta det fantastiska arbete alla medarbetare, i samverkan med medlemmar, samarrangörspartners och förtroendevalda, har gjort och gör varje dag.

Vår tid är nu – på riktigt. Nu mer än någonsin behövs ett fyrtorn som ABF Stockholm, inte bara för bildning utan också för ett annat möjligt samhälle. En fyr som andra kan styra mot när det blåser storm och man behöver hitta en trygg hamn där tron på en solidarisk framtid växer starkt. ●



A handwritten signature in black ink, appearing to read 'Mattias Svensson'.

Mattias Svensson
Tf. Studieombudsman, ABF Stockholm



Året i korthet

Särskilda händelser under 2022

Nästan

170 000 personer

har nåtts genom något av de 2 672 kulturprogram som vi arrangerat tillsammans med våra samarbetspartners.

17 000 000 kr

beviljades ABF Stockholm av Europeiska Socialfonden, inom ramen för initiativet Care. Medlen ska användas till projektet Ukraine Competence Program som stärker människor som flytt krigets Ukraina genom språkundervisning i svenska och engelska, samhällsorientering samt nära kontakt och samarbete med relevanta föreningar, arbetsgivare, organisationer och kulturanordnare.



12 språk

har varit representerade i kurserna inom samhällsorientering, som totalt har haft 1 079 deltagare.

1 fasad har renoverats, och nu står ABF-huset redo för ytterligare 60 år av väder och vind.

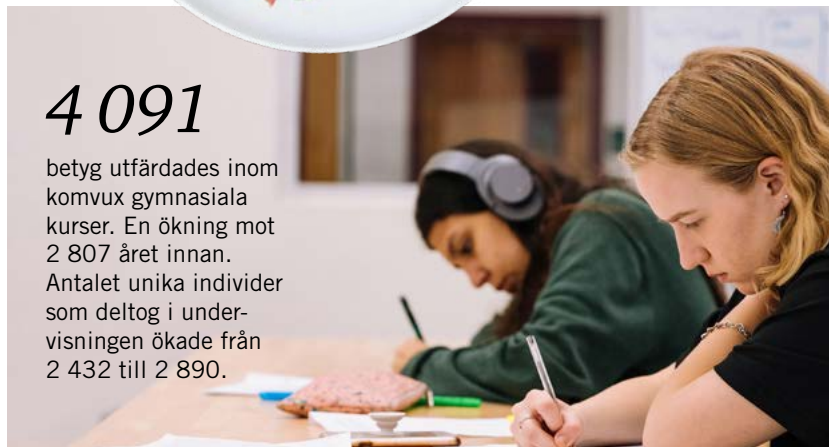


26 533

luncher serverades på Restaurang Cirkeln. Och det var allt från halloumburgare och helstekta ryggbiffar till ratatouille, omeletter och torsk med vitvinsås.

4 091

betyg utfärdades inom komvux gymnasiala kurser. En ökning mot 2 807 året innan. Antalet unika individer som deltog i undervisningen ökade från 2 432 till 2 890.



Medlemsorganisationer

Den ideella föreningen ABF Stockholm konstituerades den 21 januari 1916 av stiftarna LO-distriktet i Stockholms län, Konsumentföreningen Stockholm och Socialdemokraterna i Stockholm. Drygt 100 år senare fortsätter antalet medlemsorganisationer att öka och stiftarna vidhåller sin starka koppling till ABF Stockholm. Dels i operativ verksamhet, dels i ägande och strategisk styrning. Antal medlemsorganisationer 2022 var 73.

FACKLIGA ORGANISATIONER

- Byggnads Stockholm-Gotland
- Elektrikerförbundet Region mitt
- Fastighetsanställdas förbund, Region Ost
- GS avd 5 Södra Svealand
- Handelsanställdas förbund avd 20
- IF Metall Stockholms län
- Kommunal Stockholms län
- Hotell och restaurangfacket Stockholm-Gotland
- Livsmedelsarbetarförbundet region Öst
- Målarettan
- SAC-Syndikalisterna, Stockholms LS
- SEKO Stockholm
- Svenska Musikerförbundet avd Öst
- Transportarbetarförbundet avd 5 Stockholm

POLITISKA ORGANISATIONER

- Feministiskt Initiativ Stockholm
- Socialdemokraterna i Lidingö
- Socialdemokraterna i Nacka
- Socialdemokraterna i Stockholm
- SSU Stockholm
- SSU Västerort
- Vänsterpartiet Storstockholm

KOOPERATIVA ORGANISATIONER

- Konsumentföreningen Stockholm

ORGANISATIONER FÖR OCH AV PERSONER MED FUNKTIONSNEDSÄTTNING

- Astma- och Allergiföreningen i Stockholm
- Astma- och Allergiföreningen Sydost Stockholm
- Bröstcancerföreningen Amazona i Stockholms län
- Epilepsiföreningen i Stor-Stockholm
- Föreningen HjärtLung, FHLIS-Stockholm
- HSO Stockholm Stad
- Huvudvärksföreningen i Stockholm
- Hörselskadades förening i Stockholm
- Personskadeförbundet RTP, Storstockholms lokalförening, RTP-sts
- Psoriasisföreningen i Stockholms län
- Reumatikerförbundet Stockholm
- SRF Nacka-Värmdö
- SRF Stockholms stad
- Stockholms Dövas Förening
- Stockholms Fibromyalgiförening – STOFF
- Strokeföreningen i Stockholms län
- Sveriges Dövblinda i Stockholm och Gotlands län

PENSIONÄRSORGANISATIONER

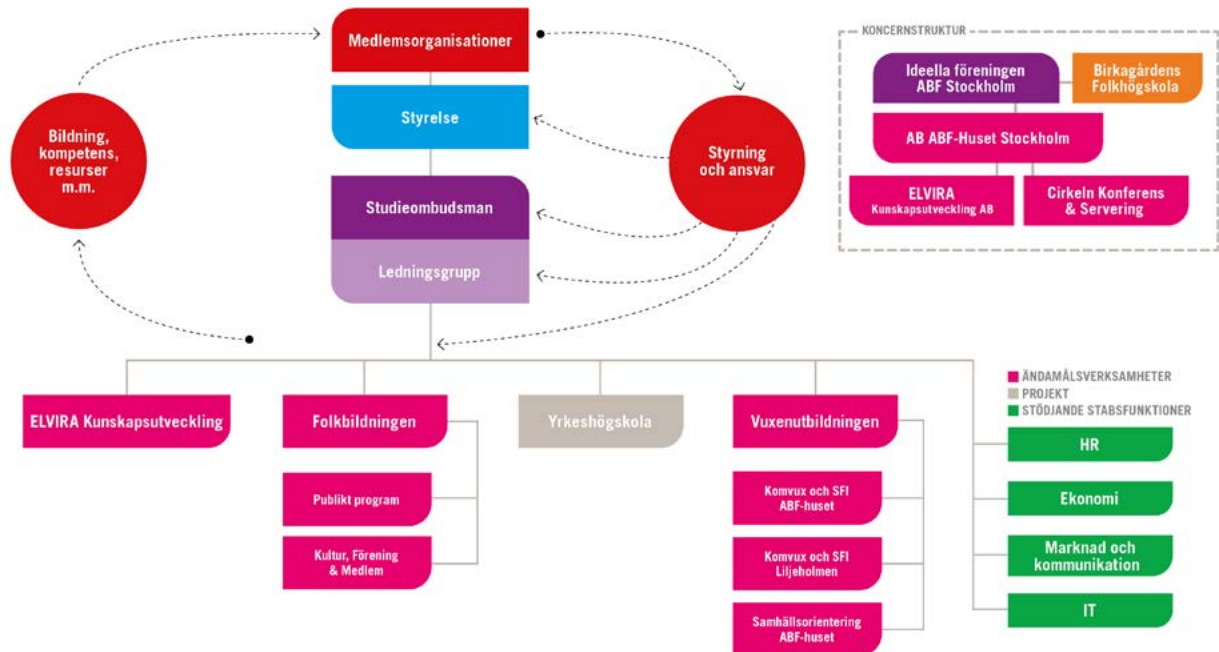
- PRO Boo
- PRO Ektorp
- PRO Fisksätra
- PRO Gustavsberg-Ingarö
- PRO Lidingö
- PRO Nacka
- PRO Saltsjöbaden
- PRO Värmdö
- PRO Älta
- PROs Samorganisation i Stockholm
- SKPF avd 2

ÖVRIGA ORGANISATIONER

- Antawara Bolivia
- Centro Espanol
- Finska Föreningen i Stockholm
- Fritidsföreningen Borgen
- Grekiska Föreningen i Stockholm
- Hyresgästföreningen Region Stockholm
- Järva Folkets park
- Kurdistanens Kvinnoförbund i Sverige
- Kvinnocenter i Tensta-Hjulsta
- Kvinnors Rätt
- Missing People Stockholm
- Nya Rågsveds Folkets hus
- RFSL Stockholm
- RFSU Stockholm
- Svensk Cypriotiska föreningen
- Svenska kommittén för Vietnam, Laos och Kambodja
- Sveriges Fredsråd
- Svensk-kurdiska kultur- och konstföreningen KOMKAR-Swêd
- Sånggruppen Sånåra
- Teater Reflex
- Unga Örnar Stockholms län
- Varken hora eller kuvad
- Zita Folkets Bio Stockholm

Vår organisation

ABF Stockholm erbjuder folkbildning, vägledning, kompetensutveckling, kultur och vuxenutbildning. Våra tre verksamhetsgrenar – Folkbildning, Vuxenutbildning och ELVIRA Kunskapsutveckling AB – är olika sätt att med olika förutsättningar, finansiering och offentlig styrning bedriva folkbildande ändamålsstyrd verksamhet för och med stockholmare.



STYRELSEN 2022

Teres Lindberg, ordförande samt VU

Gun-Britt Mårtensson, ledamot samt VU

Magnus Dannqvist, ledamot samt VU

Adnan Bozkurt, ledamot

Eva-Marie Malmgren, ledamot

Geska Helena Breččević, ledamot

Ninni Norlinder, ledamot

Per Sundgren, ledamot

Zandra Michal, ledamot

Bernt Johansson, suppleant t.o.m. 16 september 2022

Lars Bryntesson, suppleant

Natasja Mrdjanov, suppleant

Seyran Duran, suppleant

Lucía Ramírez Tuesta, personalrepresentant

LEDNINGSGRUPPEN 2022

Håkan Wiclander, Studieombudsman t.o.m. 30 juni 2022.

Harald Hagman, Ekonomi-, IT- och fastighetschef samt VD AB ABF-huset Stockholm. Tf. Studieombudsman fr.o.m. 1 juli t.o.m. 21 augusti 2022

Inger Lilienberg, Verksamhetschef Vuxenutbildning och tf. VD ELVIRA Kunskapsutveckling AB t.o.m. 22 februari 2022.

Madeleine Danin, Tf. HR-chef fr.o.m. 1 juli 2022.

Simon Hansson, Verksamhetschef Folkbildningen.

Mattias Svensson, Tf. verksamhetschef Vuxenutbildning och tf. VD ELVIRA Kunskapsutveckling AB fr.o.m. 22 februari 2022 t.o.m. 27 juni. Tf. Studieombudsman fr.o.m. 22 augusti 2022.

Henrik Thörnqvist, Verksamhetschef Vuxenutbildning och VD ELVIRA Kunskapsutveckling AB fr.o.m. 27 juni 2022.

Förvaltningsberättelse

ABF:s avdelning i Stockholm
Org. nr. 802005-7405

Ägarförhållanden

Styrelsen för ABF:s avdelning i Stockholm (nedan angiven som ABF Stockholm) avger härmed följande årsredovisning och koncernredovisning för 2022. Koncernredovisningen omfattar, förutom ABF Stockholm, de helägda bolagen AB ABF-huset Stockholm, ELVIRA Kunskapsutveckling AB samt Cirkeln Konferens och Servering AB.

Information om verksamheten

Ändamål

ABF Stockholms ändamål är att främja och bedriva studie-, kultur- och annan bildningsverksamhet. Ändamålet preciseras i tre olika målsättningar: att främja, och själv delta i, samhällsförändring i överensstämmelse med arbetarrörelsens värderingar; att utbilda sina anslutna organisationers medlemmar för uppgifter i föreningsliv, arbetsliv och samhälle; att skapa delaktighet och valfrihet i utbildning och kulturliv för alla människor. Utifrån ändamålet bedrivs studie- och kulturverksamhet i olika former och med olika finansiering. Föreningen har sitt säte i Stockholm.

Verksamhet

Under 2022 har verksamhet bedrivits inom ramen för ABF Stockholms olika juridiska personer och dess tre huvudområden; Folkbildning, Vuxenutbildning och uppdragsverksamheten inom ELVIRA Kunskapsutveckling AB. Ett fjärde område, Yrkeshögskolan, drivs sedan 2021 i projektform med en kvalificerad yrkeshögskoleutbildning till kontakttolk. Coronapandemin har under 2022 haft fortsatt negativ påverkan på merparten av föreningens verksamhet. Folkbildningens verksamhetsvolym har delvis förbättrats mot 2021 men ligger på ca 50 procent av 2019 års volymer. Antalet studerande inom Vuxenutbildningen har ytterligare minskat med 3 procent vilket innebär att minskningen bromsats upp något mot tidigare år. Efterfrågan på dotterbolaget ELVIRA Kunskapsutveckling AB:s tjänster är fortsatt på mycket låga nivåer. Cirkeln Konferens och Servering AB har nu bedrivit verksamheten under det nya konceptet ett helt år, där framför allt lunchserveringen har lockat till sig en återkommande kundkrets. Dock har konferensverksamheten fortsatt utmaningar.

Sammantaget har koncernens ekonomi under året varit fortsatt hårt pressad. Detta föranledde omfattande besparingsinsatser på framför allt Vuxenutbildningen där koncernen förväntas kunna se effekterna först under 2023.

Folkbildning

Volymen slutrapporterade timmar har ökat marginellt. Antal kulturprogram har ökat med 108 % och antalet unika deltagare har ökat med 34 %. Det innebär att ABF Stockholms statsbidragsfinansierade folkbildningsverksamhet (Arrangemangstyp 1) genomfört 110 979 (2021: 110 925) studietimmar och 3 064 (2 699) unika arrangemang inom studiecirklar och annan folkbildningsverksamhet. I dessa deltog 12 608 (10 219) unika deltagare (dessa siffror omfattar även den del av tolkutbildningar som rapporteras till statsbidraget). Därtill genomfördes 2 672 (1 282) kulturprogram och föreläsningar med 167 778 (57 397) deltagare.

Ökningen i verksamheten återspeglas i antal arrangemang och unika deltagare. Verksamheten har påverkats av att första kvartalet präglades av fortsatta pandemirestriktioner in i februari samt regelskärpningar och interna prioriteringar. Att antal studietimmar ligger på samma nivå 2022 som 2021 beror även på ett skiftat fokus från antal studietimmar till kvalitet. Folkbildningsrådets beslut att införa ett nytt statsbidragssystem från 2024 medför att resultatet inte bedöms ha någon omedelbar ekonomisk påverkan på statsbidragets fördelning.

Under 2022 har folkbildningen även arbetat med tre olika riktade statsbidrag: Svenska från dag ett, Vardagssvenska och Studieförbundens insatser med personer långt ifrån arbetsmarknaden. De två förstnämnda syftar till att asylsökande ska få kunskap i det svenska språket och samhället. I Svenska från dag ett rapporterades 466 (55) unika deltagare samt 2208 (614) studietimmar. I Vardagssvenska rapporterades 271 (68) unika deltagare. Inom Insatser med personer långt från arbetsmarknaden som syftar till att stärka målgruppens långsiktiga möjligheter på arbetsmarknaden genomfördes 75 (53) kurser inom ämnen som media/kommunikation, data/ekonomi och trafik kunskap. Här rapporterades 573 (391) unika deltagare och 3 034 (2 067) studietimmar. Den generella ökningen beror på behovet av insatser riktad till ukrainare som flytt från Rysslands invasionskrig i Ukraina.

Viktiga händelser inom Folkbildningsverksamheten

Arbetet med kontroll, granskning och skärpta villkor från Folkbildningsrådet, Studieförbunden i samverkan och ABF-förbundet har fortsatt, vilket har inneburit anpassningar inför Folkbildningsrådets nya bidragssystem som börjar gälla från 2024. Årets granskningar bestod av två delar: en utökad särskild efterkontroll och en löpande internkontroll av

innevarande år och genomfördes som en årligt återkommande kvalitativ kontroll på uppdrag av Folkbildningsrådet genom ABF-förbundet. Kvalitetsarbetets indikatorer är bl.a. andel digital närvarorapportering. Under 2022 var andelen digital rapportering 98,2 % (98,0 %) inom kulturprogram och 94 % (81 %) inom studiecirkel och annan folkbildningsverksamhet.

ABF Stockholm har under året jobbat med insatser riktade till ukrainska flyktingar och genomfört flera mindre projekt, utöver nämnda studiecirkel i svenska. Under hösten beviljades och startade ett större projekt med arbetsmarknadsinsatser för ukrainska flyktingar som omfattas av massflyktsdirektivet. Projektet kommer till stor del att genomföras under 2023 och är finansierat av Europeiska Socialfonden (ESF). Beviljandet av projektet ledde till nyrekryteringar och omfördelning av personal inom Folkbildningen och Vuxenutbildningen till projektet på grund av dess omfattning.

Vuxenutbildning

ABF Stockholms vuxenutbildning har under 2022 haft avtal med totalt 18 kommuner i Stockholms län. Grundläggande och gymnasiala kurser har erbjudits inom samtliga avtal och SFI, med varierande avtalsperioder, inom 13. Från 1 januari 2021 ingicks nytt avtal med Stockholms stad vilket har inneburit utökad kursutbud med gymnasiala kurser på distans samt vård- och omsorgsprogrammet både i klassrum och på distans.

Verksamhetens syfte och inriktning härleds från ABF:s idéprogram, ändamålsparagraf jämte Skollagen, vuxenutbildningens läroplan och förordning, nationella kursplaner och uppdragsgivarnas avtal. Vuxenutbildningen har under 2022 varit förlagd till lokaler i Liljeholmen, Globen och Sveavägen och huvudsakligen letts av verksamhetschef, tre enhetschefer/rektorer och fem rektorer.

Året 2022 har innefattat stora organisationsförändringar, tillika stora utmaningar. Enheten Globen har avvecklats, dessutom har en majoritet av vuxenutbildningens ledningsgrupp avslutat sina anställningar under våren, inklusive verksamhetschef Inger Lilienberg. Detta har naturligtvis haft påverkan på verksamheten. Ny verksamhetschef Henrik Thörnqvist tillträdde den 27 juni och ny enhetschef Liljeholmen samt rektor för vård och omsorg Annika Sjödin den 15 augusti. Dessutom har ytterligare rektorer rekryterats under året.

Verksamhetsområdet driver också Samhällsorientering som utförs på uppdrag av Centrum för samhällsorientering

som samordnar verksamheten i samtliga kommuner i Stockholms län, samt Håbo kommun i Uppsala län.

Det upphandlade avtalet kring samhällsorientering hade sin sista förlängning 220901–230831. Därför genomfördes en ny upphandling under sommaren in på hösten. Tilldelningsbeslut kom den 25 oktober där ABF Stockholm blev den högst poängsatta leverantören och därmed rangordnad som nummer 1 av leverantörerna. Detta innebär förnyat förtroende från uppdragsgivaren.

Inom Samhällsorientering genomförde ABF Stockholm 2022 totalt 83 kurser (96) på 12 språk (14). De vanligaste språken var arabiska, farsi och dari. Kurserna har genomförts blandat digitalt och på plats.

Under 2022 har vuxenutbildningen nått totalt 8 351 (8 609) individer vilket är 3 % färre än föregående år. Av dessa studerade 4 226 (4 819) eller 50% individer inom SFI och 1 235 individer (1 358), eller 15%, på grundläggande nivå, samt 2 890 (2 432) individer eller 35%, på gymnasial nivå.

Totalt har 1 737 betyg (2 079) utfärdats inom SFI. Antalet betyg har minskat under 2022 inom SFI studieväg 2 och 3 jämfört med föregående år, men ökat inom studieväg 1 med 55 %.

Totalt har 5 787 betyg (4 572) utfärdats inom vuxenutbildningen 2022. Ökningen av betyg kan förklaras av volymökning inom distans samt utbildningar inom vård och omsorg.

Antal betyg inom grundläggande och gymnasiala klassrumskurser, exklusive gymnasiala yrkesutbildningar vård och omsorg, har dock fortsatt att sjunka. Under 2022 utfärdades 1 696 betyg (1 865) inom grundläggande kurser. Inom gymnasiala teoretiska kurser, exklusive gymnasiala yrkesutbildningar vård och omsorg, utfärdades 1 179 betyg (1 471 betyg).

Antalet utfärdade betyg för gymnasiala kurser har ökat med 1 284 betyg, vilket är en ökning med 46 % som framför allt kan hänvisas till distans och de gymnasiala yrkesutbildningarna.

Inom vård och omsorg utfärdades totalt 1 868 betyg (558).

Totalt inom gymnasiala kurser, distans och klassrum, har 4 091 betyg utfärdats.

Viktiga händelser inom Vuxenutbildningen

Vikande elevvolym inom vuxenutbildningen och avtal med till viss del lägre ersättningar kombinerat med ökade krav har pressat ekonomin inom verksamhetsområdet. Under

pandemin med lägre krav på t.ex. fysisk närvaro vid undervisning och examinerande prov, dämpades effekterna av de ökade krav som började gälla med det nya stockholmsavtalet från 1 januari 2021. När dessa kravlättnader inte längre var aktuella fr o m februari 2022 slog de ökade avtalskraven igenom med full effekt. Detta innebar att verksamheten under året genomfört flera åtgärder för att anpassa kostnadskostymen till de rådande förutsättningarna.

ABF Stockholm har fortsatt under året etablerat sig som anordnare av gymnasiala kurser på distans. Dessutom har utbildningarna inom vård och omsorg utvecklats med en hittills överträffad framgång i bemärkelsen ökat antal elever.

Betydande utveckling har även skett genom elevteam på varje enhet där olika roller, kompetenser och perspektiv samverkar för att säkerhetsställa att alla elever får den ledning, stöd och stimulans för att kunna nå utbildningens mål. Ett nytt digitalt elevdokumentationssystem, Prorenata, har fortsatt implementerats för att underlätta dokumentation av anpassningar och stöd på individnivå. För att möjliggöra effektivisering har verksamheten i slutet på året påbörjat implementering av ett administrativt, pedagogiskt, ekonomiskt och ledningssystem – Omniway, som också kommer att ersätta den nuvarande lärplattformen Canvas.

Yrkeshögskola

ABF Stockholm har sedan 2021 en yrkeshögskoleutbildning till kontakttolk som står under tillsyn av Myndigheten för yrkeshögskolan. Målsättningen är att utveckla verksamhetsområdet med fler yrkeshögskoleutbildningar och under 2022 har tre ansökningar lämnats in. Verksamheten finansieras i huvudsak genom statsbidrag från Myndigheten för yrkeshögskolan. Yrkeshögskoleutbildningen startade med 35 antagna deltagare utifrån 180 sökande och omfattar utbildning till kontakttolk i arabiska, somaliska och tigriska. Alla utbildningar och kurser inom verksamhetsområdet genomförs på distans.

Under Yrkeshögskolan inordnas även den del av tolkutbildningar som tidigare stått under folkbildningen. Denna har två utbildningsstarter per år samt 15 fördjupande och kompetenshöjande kurser för kontakttolkar. Under 2022 har verksamheten satsat på att starta tolkutbildning i ukrainska för att möta samhällsbehovet av tolkar inom detta språkområde.

ELVIRA Kunskapsutveckling AB

ELVIRA Kunskapsutveckling AB är ett helägt dotterbolag till

ABF Stockholm. Bolaget bildades 1994 och har sedan dess, i enlighet med ABF Stockholms ändamål, verkat för att skapa samhällsnytta genom olika utbildnings- och tjänsteinsatser.

Redan 2019–2021 var utmanande år för ELVIRA p.g.a. omstrukturering av Arbetsförmedlingen samt Coronapandemin. Inför 2022 planerades därför försiktig omstart med låga kostnader. Under året har bolaget haft tre medarbetare visstidsanställda förutom VD och ett fåtal timanställda. Fram till hennes avslut var Inger Lilienberg VD. När Inger avslutade sin anställning inom ABF Stockholm återinträdde Mattias Svensson som tf. verksamhetschef för Vux tillika VD för ELVIRA. Den 27 juni tillträdde Henrik Thörnqvist som verksamhetschef för Vux och som VD för ELVIRA Kunskapsutveckling AB.

Avtalet med Solna stad kring mottagning av nyanlända kvotflyktingar har pågått hela 2022 och förlängning finns av avtalet fram t o m april 2023. Under 2022 har ELVIRA tagit emot 12 avrop (11 kvot, 1 abo) och 38 individer. Under 2021 var motsvarande siffror 24 avrop (17 kvot, 6 abo) och 72 individer. Under året har även mottagande av ukrainska flyktingar tillkommit som en tilläggstjänst i det befintliga avtalet, här har 54 avrop skett omfattande 149 personer.

Under den senare delen av året (fr o m november) har förberedelser gjorts för ELVIRAs deltagande i projektet ESF Care.

Bolaget redovisar ett driftsresultat om 1,6 MSEK på en omsättning på 3,8 MSEK. I omsättningen ingår en inbetalning från Folksam om ca 1,1 MSEK. Denna utbetalning är kopplad till Folksams överkonsolidering av pensionspremier.

Av driftsresultatet har bolaget lämnat ett koncernbidrag till moderbolaget AB ABF Huset på 1,6 MSEK. Det innebär att det redovisade resultat för året är ett +/- 0 resultat.

Cirkeln Konferens och Servering AB

Med målsättning att öka affärsmässighet och intäkter till koncernen bedriver Cirkeln restaurang-, event- och konferensverksamhet i ABF-huset. Därmed kan Cirkeln bidra till att stärka ABF Stockholms varumärke samt till att ABF-huset blir en av Stockholms större bildnings- och kulturdestinationer.

Ägardirektiv från ABF Stockholm innehåller flera olika ”affärer” och verksamheter. Alla kan inte utvecklas samtidigt och direkt. Under 2022 var ett av de viktigaste målen att etablera Cirkeln som en stark kommersiell dagkonferensaktör som driver affärsmässig konferens- och restaurangverksamhet. Cirkeln ska vara: ”Den cirkulära och folkliga mötesplatsen

på Sveavägen 41 i Stockholm. Oavsett om du befinner dig på Cirkeln för möten, en riktigt god bit husmanskost eller ett berömt smörrebröd så är en sak säkert – du som gäst är huvudingrediensen i verksamheten och blir varmt bemött i den folkliga atmosfären”.

Verksamhetens målgrupper är medlemmar och besökare, den ideella sektorn och fackföreningsrörelsen, folkrörelsen i Sverige samt medvetna och samhällsintresserade stockholmare.

Under 2022 har målsättningen varit att bygga en tydlig position på marknaden och en lojalitet hos våra målgrupper, samt att vara tydliga och informativa om vårt erbjudande.

I samarbete med en kommunikationsbyrå har en hög digital närvaro etablerats. Detta har inneburit att bolagets verksamheter har kunnat växla upp och haft en bred synlighet. Hela Cirkelns arbete påverkades starkt av årets första tre månader, där pandemirestriktionerna fortfarande låg kvar vilket inverkade starkt på bolagets intäkter och den tänkta utvecklingskurvan för året. Detta ledde under hösten till ett fortsatt fokus på konceptutveckling med riktlinjer, vårt varumärke och vår tonalitet.

Under året har Cirkeln haft över 230 unika grupper som bokat lokal, konferenser och mat. Vidare har musikevents genomförts, en stand up-klubb startats och jazzkvällar anordnats. Verksamheten har paketerat konferenspaket, affärsluncher, mingelkvällar, after-works, kick-offer och minnesstunder samt erbjudit julbord och Lillejul. Konferensen har sålt nästan 4 000 hel- och halvdagspaket. Under året har även koncept satts och utvecklats kring restaurang Cirkeln och Cirkeln Bakfickan.

Restaurang Cirkeln står för den snabbast växande verksamheten inom bolaget. Restaurangen serverar mellan 140 och 210 gäster varje dag, och har under 2022 sammanlagt serverat 26 533 luncher.

Under 2022 har bolaget implementerat en nyckeltalsuppföljning enligt branschnorm. Cirkeln Konferens och Servering AB omsatte jan–dec 14,1 MSEK. Resultatet var -3,93 MSEK.

Bolagets organisation under året har förutom ledningsgruppen varit två kockar, en servitris i Restaurang Cirkeln, en mötesplanerare/bokare/mötesservice, en restaurangansvarig och ett cafébiträde i Cirkeln Bakfickan.

AB ABF-huset

AB ABF-huset Stockholm ägs helt av föreningen ABF Stockholm. AB ABF-huset äger och förvaltar byggnaden på tomt-rätten Sankta Anna nr 6 i Stockholm. Byggnaden består i huvudsak av studie- och samlingslokaler, som används främst av ABF Stockholm till studieverksamhet, kurser och föreläsningar, men som även hyrs ut till föreningsliv, företag och organisationer i Stockholm. I huset finns även två butiker, två restauranger och två lägenheter. Under 2022 har bolaget genomfört en större renovering av fasaden mot Kammargatan och fortsatt anslutit fler våningsplan till husets centrala fjärrkyla. Finansiellt har AB ABF-huset tillfört dotterbolaget Cirkeln Konferens och Servering AB 4,0 MSEK i aktieägartillskott och mottagit ett koncernbidrag av dotterbolaget ELVIRA Kunskapsutveckling AB.

Ekonomiskt resultat och balans

Moderföreningens intäkter uppgår till 150 MSEK mot föregående års 138 MSEK. Intäktsökningen består till största delen av återbetalning från Folksam pga deras överkonsolidering. Allmänt har året varit en återhämtning från pandemin. Deltagarintäkterna har fördubblats kopplat till återhämtning av verksamhet. Statsbidragen har ökat beroende på riktade insatser för vissa målgrupper. Färre elever och förändrad ersättning från framför allt Stockholms stad har minskat intäkterna till Vuxenutbildningen.

På kostnadssidan noteras att kostnaderna är 152,5 MSEK mot fg års 141,7 MSEK. I årets kostnader ingår en reservering gällande tvisten med tillväxtverket. Tvisten gäller utbetalda bidrag för permitteringar under 2020/2021 om 9,0 MSEK. Ärendet kommer avgöras i Förvaltningsrätten under 2023.

Resultatet är ett underskott om 1,7 MSEK i jämförelse med föregående års överskott om 0,5 MSEK. Reserveringen gällande tvisten med Tillväxtverket påverkar resultatet påtagligt.

Balansomslutningen i ABF Stockholm har ökat från 63,4 MSEK till 76,6 MSEK. Ökningen beror på ökad kassalikviditet och reserveringen för tvisten med Tillväxtverket. Soliditeten för ABF Stockholm har minskat från 64 % till 49 %.

Medarbetare

ABF Stockholm har många medarbetare i flera olika kategorier. Totalt hade föreningen under 2022 593 (549) avlönade medarbetare. Av dessa har de flesta gjort en kortare insats som cirkelledare eller medverkat i något folkbildningsarrangemang.

Antalet månadsanställda under året var 141 (173), varav 44 (52) män och 97 (121) kvinnor. Tillsammans med de kortare anställningsformerna motsvarar detta 151 (173) heltidstjänster (årsanställningar). De månadsanställdas medelålder var 46,5 (46,4) år. Sjukfrånvaron under året uppgick till 5,22 (5,3) procent varav 2,4 (2,3) procent var korttidsfrånvaro.

ABF Stockholms koncern hade totalt 657 (600) avlönade medarbetare under 2022. Det sammanlagda medeltalet anställda (årsanställningar) under året var 162 (180).

Lokaler och egen fastighet

ABF Stockholm äger genom dotterbolag fastigheten Sveavägen 41 som, inklusive källarplanen, omfattar ca 10 000 kvm och har en värdering om 580 000 000 SEK. Förutom detta har under 2022 ca 3 000 kvm lokaler hyrts i Liljeholmen, Globen, Vällingby och Gubbängen. ABF Stockholm avslutade i mars 2022 verksamheten på Globen.

Styrelsens arbete

ABF Stockholms styrelse har haft 11 sammanträden under året. Styrelsens arbete har präglats av pandemin, åtgärder för att värna föreningens ekonomi samt förändringar i ledningen. I väntan på ny studieombudsman har också medvetet vissa områden som långsiktig strategi och beslut om uppstart av ny gymnasieskola skjutits fram. Styrelsens arbete har under året bland annat varit fokuserat på att följa verksamhets- och ekonomirapporters anpassningar och besparingsarbete samt utvecklingen av dotterbolaget Cirkeln Konferens och Servering AB. Under hela 2022 har styrelsen mottagit 2 uppföljande rapporter rörande verksamheten i förhållande till verksamhetsplaner och volymmål. I augusti utsågs tillförordnad studieombudsman och rekrytering av ny koncernchef och studieombudsman påbörjades. Anställning av ny studieombudsman skedde i november där tillträde sker 11 april 2023. Under året har också ett arbete påbörjats gällande rationalisering av åiterrapportering samt form för bland annat verksamhetsplan och verksamhetsrapportering. Inför ABF-förbundets stämma 2022 lämnade styrelsen även in motioner och remissyttranden.

Utveckling

Även 2022 har varit ett år där delar av den planerade utvecklingen fått stå tillbaka för åtgärder och anpassningar av verksamhet, ledning och ekonomi. Trots detta finns väsentliga utvecklingstendenser. Digitaliseringsarbetet har fortgått i flera verksamhetsområden kopplat till såväl undervisning och utbud som administrativa processer. Digital åiterrapportering bland cirkelledare, ökat distansutbud och undervisning inom vuxenutbildningen och yrkeshögskolan är några exempel. Beslut togs också under slutet av 2022 att implementera ett nytt digitalt system inom vuxenutbildningen, som inkluderar inte bara en lärplattform men även ett uppföljningssystem för administration, ledning och ekonomi.

Även om förstudien kring möjligheten att starta fristående gymnasieskola hösten 2023 pausades så har det skett verksamhetsutveckling på andra områden. Bland annat inom folkbildningen där ny verksamhet byggts upp kring framför allt flyktingar från Ukraina. I slutet på 2022 beviljades ABF Stockholm ett ESF-projekt där ukrainska flyktingar kommer erbjudas ett framtaget program som utgår från hela ABF Stockholms verksamhet och utbud. Inom programmet kan deltagarna ta del av språkstudier, arbetsmarknadscirklar, sociala evenemang samt arbetsmarknadsinsatser som coaching och CV-stöd.

För dotterbolagen ELVIRA Kunskapsutveckling AB och Cirkeln Konferens och Servering AB har pandemin fortsatt haft en negativ påverkan under 2022. ELVIRA har försatts i riskminimerande läge med få utvecklingsförsök. Cirkeln Konferens och Servering AB har fortsatt utvecklat nya koncept, bland annat rörande konferenspaket och stand-up kvällar.

Det sedan tidigare prioriterade området att minska lokalkostnaderna har fortgått där ABF Stockholm under året lämnade lokalerna i Globen samt utökade den externa uthyrningen på Sveavägen 41.

2022 kan sammanfattningsvis beskrivas som ett år där fortsatta ekonomiska besparingsåtgärder tillsammans med omfattande förändringar både i omvärld såväl som internt påverkat verksamhetens utvecklingskapacitet. Men det har samtidigt aktualiserat vikten av en fortsatt ambition för att bredda, förnya och förbättra ABF Stockholms erbjudanden.

FLERÅRSJÄMFÖRELSE

Föreningens och koncernens ekonomiska utveckling i sammandrag

		2022	2021	2020	2019	2018
Koncernen						
Intäkter	tkr	170 330	145 783	161 752	184 425	215 335
Resultat efter finansiella poster	tkr	-7 218	-1 964	-2 649	-13 223	-1 486
Balansomslutning	tkr	184 614	181 322	179 470	190 043	213 883
Soliditet	%	20,0	24,4	25,7	25,7	29,2
Moderföreningen						
Intäkter	tkr	150 413	137 579	145 231	160 612	187 012
Resultat efter finansiella poster	tkr	-1 744	531	-3 170	-12 346	-577
Balansomslutning	tkr	76 577	63 364	61 142	64 072	80 524
Soliditet	%	48,4	61,2	62,6	64,6	66,8

Nyckeltalsdefinitioner framgår av not 1.

Om soliditeten i koncernen baseras på värdet av tomträten på Sveavägen 41 istället för på bokfört värde kan soliditetsnivån beräknas till ca 80 %. Den externa värderingen av tomträten är 580 000 000 kr i förhållande till bokfört värde 105 356 378 kr.

Förslag till vinstdisposition

Till årsmötets förfogande står följande medel:

Balanserat resultat	38 379 405
Ändamålsbestämda medel	400 783
Årets resultat	-1 743 560
	37 036 628

Styrelsen föreslår att det balanserade kapitalet disponeras så att:

Kvarstående balanserade medel från tidigare år	36 635 845
Ändamålsbestämda medel	400 783
	37 036 628

Om inte annat särskilt anges, redovisas alla belopp i kronor.

Resultaträkning KONCERNEN

	Not	2022	2021
Verksamhetens intäkter			
Deltagar- och försäljningsintäkter		11 510 483	5 625 217
Bidrag	3	52 709 995	46 145 072
Medlemsavgifter		180 479	194 782
Övriga intäkter	2, 4	105 928 591	93 817 859
Summa verksamhetens intäkter		170 329 548	145 782 930
Verksamhetens kostnader			
Material och externa verksamhetstjänster		-4 933 053	-3 516 001
Övriga externa kostnader	5	-57 098 901	-41 068 227
Personalkostnader	6	-105 009 634	-97 939 478
Avskrivningar	7, 8	-8 587 662	-7 922 388
Summa verksamhetens kostnader		-175 629 250	-150 446 094
Verksamhetsresultat		-5 299 702	-4 663 164
Resultat från finansiella poster			
Resultat från värdepapper och fordringar som är anläggningstillgångar	9	220 908	4 636 570
Övriga ränteintäkter och liknande resultatposter	10	123 662	867
Räntekostnader och liknande resultatposter	11	-2 263 091	-1 937 937
Summa resultat från finansiella poster		-1 918 521	2 699 500
Resultat efter finansiella poster		-7 218 223	-1 963 664
ÅRETS RESULTAT		-7 218 223	-1 963 664

Balansräkning KONCERNEN

	Not	2022-12-31	2021-12-31
TILLGÅNGAR			
Anläggningstillgångar			
Materiella anläggningstillgångar			
Byggnader	7	105 356 378	104 761 442
Inventarier	8	4 116 975	5 350 769
Pågående nyanläggningar och förskott avseende materiella anläggningstillgångar	12	–	4 138 064
		109 473 353	114 250 275
Finansiella anläggningstillgångar			
Ideella placeringar	13	6	6
Långfristiga värdepappersinnehav	14	27 531 369	27 531 368
		137 004 728	141 781 649
Summa anläggningstillgångar		137 004 728	141 781 649
Omsättningstillgångar			
Varulager		148 241	260 135
Kortfristiga fordringar			
Kund- och hyresfordringar		3 129 580	1 986 007
Övriga kortfristiga fordringar		1 404 747	1 567 902
Förutbetalda kostnader och upplupna intäkter	15	13 773 399	14 026 430
		18 455 967	17 840 474
Kassa och bank		29 153 663	21 699 493
Summa omsättningstillgångar		47 609 630	39 539 967
SUMMA TILLGÅNGAR		184 614 358	181 321 616

Balansräkning, forts.

KONCERNEN

	Not	2022-12-31	2021-12-31
EGET KAPITAL OCH SKULDER			
Eget kapital			
Balanserat resultat		43 806 869	45 755 534
Ändamålsbestämda medel; kulturfond	16	141 620	156 620
Ändamålsbestämda medel; verksamhet	16	259 163	259 163
Årets resultat		-7 218 223	-1 963 664
		36 989 429	44 207 653
Långfristiga skulder			
Övriga skulder till kreditinstitut	17	100 971 500	102 821 500
Kortfristiga skulder			
Leverantörsskulder		4 549 992	7 606 565
Skulder till kreditinstitut	17	3 150 000	4 450 000
Checkräkningskredit		1 325 271	-
Övriga kortfristiga skulder		6 747 719	5 893 148
Upplupna kostnader och förutbetalda intäkter	18	30 880 446	16 342 750
		46 653 429	34 292 463
SUMMA EGET KAPITAL OCH SKULDER		184 614 358	181 321 616

Förändringar i eget kapital

KONCERNEN

	Kulturfond	Verksamhetsfond	Övrigt fritt eget kapital	Summa eget kapital
Eget kapital 2022-01-01	156 620	259 163	43 791 870	44 207 653
Utnyttjande	-15 000	-	15 000	-
Årets resultat			-7 218 223	-7 218 223
Eget kapital 2022-12-31	141 620	259 163	36 588 647	36 989 430

Kassaflödesanalys

KONCERNEN

	2022	2021
Den löpande verksamheten		
Rörelseresultat före finansiella poster	-5 299 702	-4 663 164
Återläggning av poster som ej påverkar kassaflödet		
Avskrivningar	8 587 662	7 922 388
Utrangeringar	240 114	-
Erhållen ränta	123 662	867
Erlagd ränta	-2 263 091	-1 937 937
	1 388 645	1 322 154
Ökning/minskning varulager	111 894	-260 135
Ökning/minskning kortfristiga fordringar	-727 387	-536 479
Ökning/minskning kortfristiga rörelseskulder	12 365 371	6 740 262
Kassaflöde från den löpande verksamheten	13 138 523	7 265 802
Investeringsverksamheten		
Investeringar i materiella anläggningstillgångar	-4 080 532	-8 228 139
Erhållna utdelningar	220 908	-
Placeringar i övriga finansiella anläggningstillgångar	-	-27 300 000
Avyttring av övriga finansiella anläggningstillgångar	-	31 517 810
Kassaflöde från investeringsverksamheten	-3 859 624	-4 010 329
Finansieringsverksamheten		
Förändring av checkräkningskredit	1 325 271	-
Amortering av skuld	-3 150 000	-2 925 000
Kassaflöde från finansieringsverksamheten	-1 824 729	-2 925 000
ÅRETS KASSAFLÖDE	7 454 170	330 473
Likvida medel vid årets början	21 699 493	21 369 020
Likvida medel vid årets slut	29 153 663	21 699 493

Resultaträkning

ABF:s AVDELNING I STOCKHOLM

	Not	2022	2021
Föreningens intäkter			
Deltagar- och försäljningsintäkter		11 510 483	5 625 217
Bidrag	3	52 709 995	46 145 072
Medlemsavgifter		180 479	194 782
Övriga intäkter	4	86 012 013	85 613 898
Summa föreningens intäkter		150 412 970	137 578 969
Föreningens kostnader			
Material och externa verksamhetstjänster		-4 933 053	-3 516 001
Lokalkostnader		-27 227 852	-29 743 599
Övriga externa kostnader	5	-24 092 480	-14 374 245
Personalkostnader	6	-94 643 937	-92 601 989
Avskrivningar	8	-1 589 598	-1 446 845
Summa föreningens kostnader		-152 486 920	-141 682 679
Verksamhetsresultat		-2 073 950	-4 103 710
Resultat från finansiella investeringar			
Resultat från värdepapper och fordringar som är anläggningstillgångar	9	220 908	4 636 570
Övriga ränteintäkter och liknande resultatposter	10	115 817	867
Räntekostnader och liknande resultatposter	11	-6 335	-2 579
Summa resultat från finansiella investeringar		330 390	4 634 858
Resultat efter finansiella poster		-1 743 560	531 148
ÅRETS RESULTAT		-1 743 560	531 148

Balansräkning

ABF:s AVDELNING I STOCKHOLM

	Not	2022	2021
TILLGÅNGAR			
Anläggningstillgångar			
Materiella anläggningstillgångar			
Inventarier	8	2 594 884	3 351 638
Finansiella anläggningstillgångar			
Andelar i dotterföretag	19	3 000 001	1
Fordringar hos koncernföretag		600 000	–
Ideella placeringar	13	6	6
Långfristiga värdepappersinnehav	14	27 531 369	27 531 368
		31 131 376	27 531 375
Summa anläggningstillgångar		33 726 260	30 883 013
Omsättningstillgångar			
Lager		–	209 366
Kortfristiga fordringar			
Kundfordringar		1 390 403	1 254 516
Fordringar hos koncernföretag		3 876 173	4 089 293
Övriga kortfristiga fordringar		566 641	421 895
Förutbetalda kostnader och upplupna intäkter	15	12 515 679	12 439 957
		18 348 896	18 415 027
Kassa och bank		24 502 251	14 065 515
Summa omsättningstillgångar		42 851 147	32 480 542
Summa tillgångar		76 577 407	63 363 555

Balansräkning, forts.

ABF:s AVDELNING I STOCKHOLM

	Not	2022-12-31	2021-12-31
EGET KAPITAL OCH SKULDER			
Eget kapital			
Balanserat resultat		38 379 405	37 818 257
Ändamålsbestämda medel; kulturfond	16	141 620	156 620
Ändamålsbestämda medel; verksamhet	16	259 163	259 163
Årets resultat		-1 743 560	546 148
		37 036 628	38 780 188
Långfristiga skulder			
Skulder till koncernföretag	17	3 000 000	–
Kortfristiga skulder			
Leverantörsskulder		3 230 332	4 105 733
Skulder till koncernföretag		13 976	3 000 000
Övriga kortfristiga skulder		5 383 176	4 657 725
Upplupna kostnader och förutbetalda intäkter	18	27 913 295	12 819 909
		36 540 779	24 583 367
Summa eget kapital och skulder		76 577 407	63 363 555

Förändringar i eget kapital

ABF:s AVDELNING I STOCKHOLM

	Kulturfond	Verksamhetsfond	Övrigt fritt eget kapital	Summa eget kapital
Eget kapital 2022-01-01	156 620	259 163	38 364 405	38 780 188
Utnyttjande	-15 000	–	15 000	–
Årets resultat			-1 743 560	-1 743 560
Eget kapital 2022-12-31	141 620	259 163	36 635 845	37 036 628

Kassaflödesanalys

ABF:s AVDELNING I STOCKHOLM

	2022	2021
Den löpande verksamheten		
Rörelseresultat före finansiella poster	-2 073 950	-4 103 710
Återläggning av poster som ej påverkar kassaflödet		
Avskrivningar	1 589 598	1 446 845
Erhållen ränta	115 817	867
Erhållna utdelningar	-6 335	-2 579
	-374 870	-2 658 577
Ökning/minskning varulager	209 366	-209 366
Ökning/minskning övriga kortfristiga fordringar	-381 994	-1 599 364
Ökning/minskning övriga kortfristiga rörelseskulder	14 596 170	2 051 842
Kassaflöde från den löpande verksamheten	14 048 672	-2 415 465
Investeringsverksamheten		
Investeringar i materiella anläggningstillgångar	-832 844	-2 799 924
Erhållna utdelningar	220 908	-
Placeringar i övriga finansiella anläggningstillgångar	-3 000 000	-27 300 000
Avyttring av övriga finansiella anläggningstillgångar	-	31 517 810
Kassaflöde från investeringsverksamheten	-3 611 936	1 437 886
Kassaflöde från finansieringsverksamheten	0	0
Årets kassaflöde	10 436 736	-977 579
Likvida medel vid årets början	14 065 515	15 043 094
Likvida medel vid årets slut	24 502 251	14 065 515

Gemensamma noter för ABF:s avdelning i Stockholm och koncernen

NOT 1 REDOVISINGS- OCH VÄRDERINGSPRINCIPER

Allmänna redovisningsprinciper

Årsredovisningen har upprättats enligt årsredovisningslagen (1995:154) och Bokföringsnämndens allmänna råd BFAR 2012:1 Årsredovisning och koncernredovisning (K3).

Koncernredovisning

I koncernredovisningen ingår dotterföretag där moderföreningen direkt eller indirekt innehar mer än 50% av rösterna eller på annat sätt har ett bestämmande inflytande. Koncernens bokslut är upprättat enligt förvärvsmetoden, vilket innebär att dotterbolagens egna kapital vid förvärvet, fastställt som skillnaden mellan tillgångarnas och skuldernas verkliga värden, elimineras i sin helhet. I koncernens egna kapital ingår härigenom endast den del av dotterbolagens egna kapital som tillkommit efter förvärvet.

I moderföreningens bokslut redovisas andelar i dotterföretag till anskaffningsvärde med avdrag för eventuella nedskrivningar. Som utdelning från dotterföretag redovisas endast erhållen utdelning av vinstmedel som intjänats efter förvärvet.

Intäkter

I koncernredovisningen elimineras koncern-intern försäljning.

Hyresintäkter: intäktsredovisas i den period utthyrningen avser.

Försäljning av varor: Intäkten redovisas till verkligt värde av vad företaget fått eller kommer att få. Det innebär att företaget redovisar intäkten till nominellt värde (fakturabelopp) om företaget får ersättning i likvida medel direkt vid leveransen. Avdrag görs för lämnade rabatter.

Intäkterna i moderföreningen redovisas i den period intäkterna avser. Statsbidraget brutoredovisas; hela intäkterna intäktsredovisas och kostnaderna som ABF Förbundet ålägger föreningen redovisas på kostnadssidan.

Tjänsteuppdrag

Inkomster och utgifter från uppdrag på löpande räkning resultatredovisas i den takt uppdraget utförs.

Lånekostnader

I koncernen redovisas samtliga lånekostnader som kostnader i den period till vilken de hänförs sig.

Materiella anläggningstillgångar

Materiella anläggningstillgångar redovisas till anskaffningsvärde minskat med ackumulerade avskrivningar, från 2013 enligt komponentansats.

Materiella anläggningstillgångar skrivs av systematiskt över tillgångens bedömda nyttjandeperiod. När tillgångarnas avskrivningsbara belopp fastställs, beaktas i förekommande fall tillgångens restvärde.

Linjär avskrivningsmetod används för samtliga typer av materiella tillgångar.

Följande avskrivningsplaner har tillämpats:

	Nyttjandeperiod
Stomme/grund	100 år
Stommekomplettering	80 år
Värme och sanitet	30–50 år
Ei	20–40 år
Inre ytskikt	10–15 år
Ventilation	15–20 år
Fasad	15–60 år
Yttertak	50 år
Transport/Hiss	10–25 år
Styr och Regler	15–20 år
Rest	50 år
Byggnadsinventarier	20 år
Hyresgästpassning	Kontraktstid
Inventarier	3–20 år
Fönster	20–30 år
Kylsystem	15–25 år

Varulager

Varulagret har värderats till det lägsta av dess anskaffningsvärde och dess nettoförsäljningsvärde på balansdagen.

Med nettoförsäljningsvärdet avses varornas beräknade försäljningspris minskat med försäljningskostnader. Den valda värderingsmetoden innebär att eventuell inkurans i varulagret har beaktats.

Fordringar

Fordringar med förfallodag mer än 12 månader efter balansdagen redovisas som anläggningstillgångar, övriga som omsättningstillgångar. Fordringar upptas till det belopp som efter individuell prövning beräknas bli betalt.

Ideella placeringar

Som ideella placeringar benämns tillgångar som främst innehas som ett led i den ideella verksamheten och inte uteslutande innehas för att ge avkastning och/eller värdetillväxt.

Andra långfristiga värdepappersinnehav

Aktier och andelar värderas till anskaffningsvärde. Om det verkliga värdet understiger anskaffningsvärdet och denna värdenedgång kan antas vara varaktig görs nedskrivning.

Kassaflödesanalys

Kassaflödesanalysen upprättas enligt indirekt metod. Det redovisade kassaflödet omfattar endast transaktioner som medför in- eller utbetalningar. Som likvida medel klassificeras kassa- och banktillgodohavanden.

Leasingavtal

Samtliga leasingavtal, oavsett om de är finansiella eller operationella, redovisas som hyresavtal (operationella leasingavtal). Leasingavgiften kostnadsförs linjärt över leasingperioden.

Nyckeltalsdefinitioner

Soliditet

Eget kapital och obeskattade reserver (med avdrag för uppskjuten skatt) i förhållande till balansomslutningen.

NOT 2 Leasingavtal – Leasinggivare

Koncernen	2022	2021
Årets resultatförda leasingavgifter	7 738 984	7 212 117
Framtida minimileaseavgifter avseende operationella leasingavtal		
Inom 1 år	8 738 185	7 443 775
Senare än 1 år men inom 5 år	18 310 255	18 935 987
	34 787 424	33 591 879

NOT 3 Bidrag

ABF Stockholm	2022	2021
Ordinarie statsbidrag	27 199 147	27 020 626
Riktat statsbidrag - asyl	978 926	408 496
Riktat statsbidrag - vardagssvenska	640 329	155 568
Riktat statsbidrag - uppsökande insatser	-	67 712
Riktat statsbidrag - föräldradelaktighet	-	17 637
Riktat statsbidrag - insatser på distans	-17 000	895 900
Riktat statsbidrag - långt från arbete	1 910 336	1 357 477
Summa statsbidrag	30 711 738	29 923 416
Kommunbidrag	4 507 820	4 464 258
Distriktsbidrag	3 127 047	2 864 573
Personalbidrag	210 232	423 029
Övriga bidrag	14 153 158	8 469 796
	21 998 257	16 221 656
Summa	52 709 995	46 145 072

Denna not omfattar hela koncernen.

NOT 4 Övriga intäkter

	Koncernen		ABF Stockholm	
	2022	2021	2022	2021
Övriga intäkter Vux	72 572 948	82 890 818	72 572 948	82 890 818
Övriga intäkter moderföreningen	13 439 065	2 723 080	13 439 065	2 723 080
Övriga intäkter dotterbolag	19 916 578	8 203 961	-	-
Summa	105 928 591	93 817 859	86 012 013	85 613 898

NOT 5 Operationella leasingkostnader och tvist

Nominella värdet av framtida minimileaseavgifter, avseende icke uppsägningsbara leasingavtal fördelar sig enligt följande:

	Koncernen		ABF Stockholm	
	2022	2021	2022	2021
Kostnadsförda leasingavgifter avseende leasingavtal	11 796 911	15 050 058	22 385 609	25 076 759
Förfaller till betalning inom ett år	11 928 651	11 167 159	23 424 816	20 927 581
Förfaller till betalning senare än ett men inom 5 år	26 768 364	17 671 728	17 368 677	19 910 922
Förfaller till betalning senare än 5 år	40 131 000	42 997 500	-	-
	90 624 926	86 886 445	63 179 102	65 915 262

Att övriga externa kostnader ökat mot föregående år beror på att i posten för 2022 ingår en reservering som skett av försiktighetsskäl gällande en pågående tvist med Tillväxtverket om ca 9,0 MSEK. Förvaltningsrätten har i en dom avkunnad 230314 meddelat avslag på ABF Stockholms överklagan och gått på Tillväxtverkets linje. ABF Stockholm bedömer för närvarande om eventuell överklagan ska ske till Kammarrätten.

NOT 6 Personal

	Koncernen		ABF Stockholm	
	2022	2021	2022	2021
Medelantalet anställda				
Cirkelledare, lärare inom cirklar, kultur och övrig folkbildning	24	16	24	16
Annan verksamhet	73	90	73	90
Övriga anställda	65	74	54	67
Totalt	162	180	151	173
Kvinnor	111	126	104	121
Män	51	54	47	52
Totalt	162	180	151	173
Löner, ersättningar, sociala avgifter och pensionskostnader				
Löner och ersättningar till styrelsen och VD/studieombudsman	2 062 452	1 768 678	1 204 860	930 071
Övriga anställda	71 517 410	68 171 590	64 744 089	65 127 987
	73 579 862	69 940 268	65 948 949	66 058 058
Sociala avgifter enligt lag och avtal	23 182 010	22 585 842	20 965 307	21 413 110
Pensionskostnader för styrelsen och VD/studieombudsman	357 978	353 036	254 782	244 726
Pensionskostnader för övriga anställda	4 316 009	4 397 867	3 941 239	4 245 907
Övriga personalkostnader	3 573 775	662 465	3 533 661	640 188
	31 429 772	27 999 210	28 694 989	26 543 931
Totalt	105 009 634	97 939 478	94 643 938	92 601 989

Pensionsåtaganden är tryggade i Folksam, Pensionsvalet samt Collectum.

Beräkning av medelantal anställda

Moderbolag

Medelantalet anställda är beräknat genom att antalet betalda timmar har ställts i relation till normal arbetstid för heltid per avtalsområde. Det innebär att även cirkelledare och medverkande som erhåller lön vid enstaka tillfällen ingår i beräkningen av antalet anställda. Utöver ovan redovisad personal bedrivs en väsentlig del av ABF Stockholms verksamhet med medlemsorganisationernas ideellt verksamma personer.

Dotterföretag

AB ABF-Huset Stockholm har i medeltal haft 3,65 kvinnor (1,28) och 2,24 män (1,05). ELVIRA Kunskapsutveckling AB har i genomsnitt haft 1,5 kvinnor (2,35) och 0 män (0,25) vad avser månadsanställda, och att man utöver detta varit 0,84 (0,83) anställda på objektsbasis. Verksamheten bedrivs även med anlitade konsulter. I medeltal har Cirkeln Servering haft 8,28 (2,32) anställda. Administrativa tjänster har samtliga dotterbolag köpt av ABF Stockholm.

Styrelseledamöter och ledande befattningshavare

	Koncernen		ABF Stockholm	
	2022	2021	2022	2021
Antal styrelseledamöter på balansdagen				
Kvinnor	8	8	7	8
Män	7	4	5	4
Totalt	15	12	12	12
Antal verkställande direktörer och andra ledande befattningshavare				
Kvinnor	1	2	–	–
Män	3	2	1	1
Totalt	4	4	1	1

NOT 7 Byggnader

Koncernen	2022	2021
Ingående anskaffningsvärden	143 058 564	142 598 953
Nyanskaffningar	399 658	459 611
Omklassificeringar	6 897 352	–
Avyttringar och utrangeringar	-534 174	–
Utgående ackumulerade anskaffningsvärden	149 821 400	143 058 564
Ingående avskrivningar	-38 297 122	-32 458 823
Försäljningar och utrangeringar	207 720	–
Årets avskrivningar	-6 375 620	-5 838 299
Utgående ackumulerade avskrivningar	-44 465 022	-38 297 122
Utgående restvärde enligt plan	105 356 378	104 761 442

Tomträthen Sankta Anna 6 (Sveavägen 41) är värderad i Februari 2023 till 580 000 000 kr.

NOT 8 Inventarier, verktyg och installationer

	Koncernen		ABF Stockholm	
	2022	2021	2022	2021
Ingående anskaffningsvärden	28 628 148	28 825 033	23 603 553	25 738 380
Årets anskaffning	921 586	4 689 376	832 844	2 779 924
Försäljningar och utrangeringar	-48 177	-4 977 434	–	-4 977 434
Omklassificeringar	134 517	91 173	–	62 683
Utgående ackumulerade anskaffningsvärden	29 636 074	28 628 148	24 436 397	23 603 553
Ingående avskrivningar	-23 277 379	-25 020 639	-20 251 915	-22 632 418
Årets avskrivningar	-2 241 720	-1 986 607	-1 589 598	-1 446 845
Försäljningar och utrangeringar	–	4 879 953	–	4 977 434
Omklassificeringar	–	-1 150 086	–	-1 150 086
Utgående ackumulerade avskrivningar	-25 519 099	-23 277 379	-21 841 513	-20 251 915
Utgående restvärde enligt plan	4 116 975	5 350 769	2 594 884	3 351 638

NOT 9 Resultat från övriga värdepapper och fordringar som är anläggningstillgångar

	Koncernen		ABF Stockholm	
	2022	2021	2022	2021
Realisationsresultat vid försäljningar	220 908	4 636 570	220 908	4 636 570
Summa	220 908	4 636 570	220 908	4 636 570

NOT 10 Övriga ränteintäkter och liknande resultatposter

	Koncernen		ABF Stockholm	
	2022	2021	2022	2021
Övriga ränteintäkter	123 783	867	115 817	867
Summa	123 783	867	115 817	867

NOT 11 Räntekostnader och liknande resultatposter

	Koncernen		ABF Stockholm	
	2022	2021	2022	2021
Räntekostnader till kreditinstitut	2 253 482	1 933 490	-	-
Övriga räntekostnader	9 609	4 447	6 335	2 579
Summa	2 263 091	1 937 937	6 335	2 579

NOT 12 Pågående nyanläggningar och förskott avseende materiella anläggningstillgångar

	Koncernen		ABF Stockholm	
	2022-12-31	2021-12-31	2022-12-31	2021-12-31
Ingående nedlagda kostnader	4 138 064	-	-	-
Under året nedlagda kostnader	2 759 288	4 626 167	-	-
Aktiveringar	-6 897 352	-488 103	-	-
Utgående nedlagda kostnader	0	4 138 064	0	0

NOT 13 Ideella placeringar

	Koncernen		ABF Stockholm	
	2022-12-31	2021-12-31	2022-12-31	2021-12-31
Bokfört värde	6	6	6	6
Bokfört värde	6	6	6	6
Bokfört värde				
Årsta Folkets Hus 46 andelar	1	1	1	1
Rinkeby Folkets Hus 10 andelar	1	1	1	1
HSB 1 andel	1	1	1	1
AB Folkets Hus i Stockholm 10 andelar	1	1	1	1
Gershedens Folkets Hus 10 andelar	1	1	1	1
Boo Folkets Hus	1	1	1	1
Summa	6	6	6	6

NOT 14 Övriga långfristiga värdepappersinnehav

	Koncernen		ABF Stockholm	
	2022-12-31	2021-12-31	2022-12-31	2021-12-31
Ingående anskaffningsvärden	27 531 368	27 099 607	27 531 368	27 099 607
Inköp av värdepapper	–	27 300 000	–	27 300 000
Försäljning av värdepapper	–	-26 868 239	–	-26 868 239
Utgående ackumulerat anskaffningsvärde	27 531 368	27 531 368	27 531 368	27 531 368
Utgående redovisat värde, totalt	27 531 368	27 531 368	27 531 368	27 531 368
Marknadsvärde per 2022-12-31	26 723 786	29 012 677	26 723 786	29 012 677

Marknadsvärdet understiger bokfört värde men att värdenedgången ej bedöms vara beständig.

NOT 15 Förutbetalda kostnader och upplupna intäkter

	Koncernen		ABF Stockholm	
	2022-12-31	2021-12-31	2022-12-31	2021-12-31
Förutbetalda lokalhyror	1 890 723	2 410 021	1 890 723	2 410 021
Upplupna intäkter	9 963 464	2 661 918	9 963 464	2 661 918
Övriga poster	1 919 212	8 954 491	661 492	7 368 018
Summa	13 773 399	14 026 430	12 515 679	12 439 957

NOT 16 Förändring ändamålsbestämda medel

	Koncernen		ABF Stockholm	
	2022-12-31	2021-12-31	2022-12-31	2021-12-31
Kulturfond	141 620	156 620	141 620	156 620
Verksamhetsfond	259 163	259 163	259 163	259 163
Summa	400 783	415 783	400 783	415 783

NOT 17 Upplåning

Koncernen	2022-12-31	2021-12-31
Räntebärande skulder		
Långfristiga skulder		
Skulder till kreditinstitut	100 971 500	102 821 500
Summa	100 971 500	102 821 500
Kortfristiga skulder		
Skulder till kreditinstitut	3 150 000	4 450 000
Summa	3 150 000	4 450 000
Summa räntebärande skulder	104 121 500	107 271 500
Förfallotider		
Den del av långfristiga skulder som förfaller till betalning senare än ett år efter balansdagen men inom fem år efter balansdagen.		
Skulder till kreditinstitut	100 971 500	102 821 500
Den del av långfristiga skulder som förfaller till betalning senare än fem år efter balansdagen	–	–
Summa	100 971 500	102 821 500

NOT 18 Upplupna kostnader och förutbetalda intäkter

	Koncernen		ABF Stockholm	
	2022-12-31	2021-12-31	2022-12-31	2021-12-31
Upplupna räntekostnader	203 708	163 410	–	–
Upplupna löner	217 377	227 249	202 360	46 739
Upplupna semesterlöner	7 249 814	7 423 807	6 674 435	7 001 893
Upplupna sociala avgifter	2 346 191	4 187 023	2 160 689	4 054 037
Upplupna pensionskostnader	1 256 878	1 271 186	1 256 878	1 271 186
Förskottsbetalda hyror	1 104 771	1 594 024	–	–
Upplupna fastighetskostnader	–	420 056	–	–
Förutbetalt kommunbidrag	4 501 812	–	4 501 812	–
Förutbetalt projektbidrag	1 632 462	–	1 632 462	–
Upplupna revisionskostnader	200 000	–	200 000	200 000
Övr uppl kostn och förbet intäkter	12 167 432	1 055 995	11 284 658	246 055
Summa	30 880 445	16 342 750	27 913 294	12 819 910

NOT 19 Andelar i dotterföretag

Innehav	Org nr	Säte
AB ABF-Huset Stockholm	556484-6052	Stockholm
Dotterföretag		
ELVIRA Kunsapsutveckling AB	556495-5903	Stockholm
Cirkeln Servering AB	556985-8599	Stockholm

	Kapital- andel %	Rösträtts- andel %	Antal aktier	Eget kapital	Resultat	Bokfört värde 2022-12-31
Moderbolaget						
AB ABF-Huset Stockholm	100	100	10	997 471	-4 065 685	3 000 001
Summa				997 471	-4 065 685	3 000 001

NOT 20 Ställda säkerheter

Koncernen	2022-12-31	2021-12-31
Avseende skulder till kreditinstitut		
Fastighetsinteckningar	119 221 500	119 221 500
Summa avseende egna skulder och avsättningar	119 221 500	119 221 500

NOT 21 Eventualförpliktelser

	Koncernen		ABF Stockholm	
	2022-12-31	2021-12-31	2022-12-31	2021-12-31
Generell säkerhet företagslån	–	–	104 121 500	107 271 500
Generell säkerhet checkräkningskredit affärsgiro	–	–	10 000 000	–
Kapitaltäckningsgaranti Cirkeln Servering AB	–	–	4 000 000	–
Summa eventualförpliktelser	0	0	118 121 500	107 271 500

NOT 22 Koncerninterna transaktioner

Koncernen	2022-12-31	2021-12-31
Koncerninterna inköp	15 458 823	14 496 301
Koncernintern försäljning	2 427 554	4 755 909
Summa	17 886 377	19 252 210

NOT 23 Väsentliga händelser efter räkenskapsårets slut

Efter räkenskapsårets slut noteras att ny Studieombudsman tillträder. Calle Nathanson tillträder den 11 april. Styrelsens ordförande Teres Lindberg kommer lämna som styrelseordförande på kommande årsmöte 2023. Vem som ersätter henne beslutas på årsmötet. Gällande statsbidrag för folkbildning har Folkbildningsrådet utvecklat kontrollförväntningarna för statsbidrag. ABF Stockholm har under första kvartalet 2023 förbereds sig på att hantera dessa förväntningar.

ABF Stockholm har för avsikt att under första kvartalet 2023 tillse att AB Cirkeln Konferens och Servering erhåller ett aktieägartillskott.

NOT 24 Förslag till disposition av resultatet

	ABF Stockholm
	2022
Till årsmötets förfogande står följande medel:	
Balanserat resultat	38 379 405
Ändamålsbestämda medel	400 783
Årets resultat	-1 743 560
	37 036 628
Styrelsen föreslår att det balanserade kapitalet disponeras så att:	
Kvarstående balanserade medel från tidigare år	36 635 845
Ändamålsbestämda medel	400 783
	37 036 628

Styrelsens underskrifter

Stockholm den dag som framgår av den elektroniska underskriften.

Teres Lindberg
Ordförande

Eva-Marie Malmgren

Adnan Bozkurt

Per Sundgren

Geska Helena Brecevic

Gun-Britt Mårtensson

Magnus Dannqvist

Ninni Norlinder

Zandra Michal

Mattias Svensson
Tf Studieombudsman

Vår revisionsberättelse har lämnats den dag som framgår av vår elektroniska signatur.

Ernst & Young AB
Jens Karlsson
Auktoriserad revisor

Carina Lenngren
Förtroendevald revisor

Roine Hangvar
Förtroendevald revisor

Johan Peanberg
Förtroendevald revisor

Revisionsberättelse

Till årsmötet i ABF:s avdelning i Stockholm, org.nr 802005–7405

Rapport om årsredovisningen och koncernredovisningen

Uttalanden

Vi har utfört en revision av årsredovisningen och koncernredovisningen för ABF:s avdelning i Stockholm år 2022.

Föreningens årsredovisning och koncernredovisning ingår på sidorna 6-28 i detta dokument.

Enligt vår uppfattning har årsredovisningen och koncernredovisningen upprättats i enlighet med årsredovisningslagen och ger en i alla väsentliga avseenden rättvisande bild av moderföreningens och koncernens finansiella ställning per den 31 december 2022 och av dess finansiella resultat och kassaflöde för året enligt årsredovisningslagen. Förvaltningsberättelsen är förenlig med årsredovisningens och koncernredovisningens övriga delar.

Vi tillstyrker därför att årsmötet fastställer resultaträkningen och balansräkningen för moderföreningen och koncernen.

Grund för uttalanden

Vi har utfört revisionen enligt god revisionssed i Sverige.

Revisorernas ansvar enligt denna sed beskrivs närmare i avsnitten *De auktoriserade revisorernas ansvar* samt *De förtroendevalda revisorernas ansvar*.

Vi är oberoende i förhållande till föreningen enligt god revisorssed i Sverige. Vi som auktoriserade revisorer har fullgjort vårt yrkesetiska ansvar enligt dessa krav.

Vi anser att de revisionsbevis vi har inhämtat är tillräckliga och ändamålsenliga som grund för våra uttalanden.

Annan information än årsredovisningen och koncernredovisningen

Detta dokument innehåller även annan information än årsredovisningen och koncernredovisningen och återfinns på sidorna 1-5. Det är styrelsen som har ansvaret för den andra informationen.

Vårt uttalande avseende årsredovisningen och koncernredovisningen omfattar inte denna information och vi gör inget uttalande med bestyrkande avseende denna andra information.

I samband med vår revision av årsredovisningen och koncernredovisningen är det vårt ansvar att läsa den information som identifieras ovan och överväga om informationen i väsentlig utsträckning är oförenlig med årsredovisningen och koncernredovisningen. Vid denna genomgång beaktar vi även den kunskap vi i övrigt inhämtat under revisionen samt bedömer om informationen i övrigt verkar innehålla väsentliga felaktigheter.

Om vi, baserat på det arbete som har utförts avseende

denna information, drar slutsatsen att den andra informationen innehåller en väsentlig felaktighet, är vi skyldiga att rapportera detta. Vi har inget att rapportera i det avseendet.

Styrelsens ansvar

Det är styrelsen som har ansvaret för att årsredovisningen och koncernredovisningen upprättas och att de ger en rättvisande bild enligt årsredovisningslagen. Styrelsen ansvarar även för den interna kontroll som de bedömer är nödvändig för att upprätta en årsredovisning och koncernredovisning som inte innehåller några väsentliga felaktigheter, vare sig dessa beror på oegentligheter eller misstag.

Vid upprättandet av årsredovisningen och koncernredovisningen ansvarar styrelsen för bedömningen av föreningens förmåga att fortsätta verksamheten. De upplyser, när så är tillämpligt, om förhållanden som kan påverka förmågan att fortsätta verksamheten och att använda antagandet om fortsatt drift. Antagandet om fortsatt drift tillämpas dock inte om styrelsen avser att likvidera föreningen, upphöra med verksamheten eller inte har något realistiskt alternativ till att göra något av detta.

De auktoriserade revisorernas ansvar

Vi har utfört revisionen enligt International Standards on Auditing (ISA) och god revisionssed i Sverige.

Vårt mål är att uppnå en rimlig grad av säkerhet om att årsredovisningen och koncernredovisningen som helhet inte innehåller några väsentliga felaktigheter, vare sig dessa beror på oegentligheter eller misstag. Rimlig säkerhet är en hög grad av säkerhet, men är ingen garanti för att en revision som utförs enligt ISA och god revisionssed i Sverige alltid kommer att upptäcka en väsentlig felaktighet om en sådan finns. Felaktigheter kan uppstå på grund av oegentligheter eller misstag och anses vara väsentliga om de enskilt eller tillsammans rimligen kan förväntas påverka de ekonomiska beslut som användare fattar med grund i årsredovisningen och koncernredovisningen.

Som del av en revision enligt ISA använder vi professionellt omdöme och har en professionellt skeptisk inställning under hela revisionen. Dessutom:

- identifierar och bedömer vi riskerna för väsentliga felaktigheter i årsredovisningen och koncernredovisningen, vare sig dessa beror på oegentligheter eller på misstag, utformar och utför granskningsåtgärder bland annat utifrån dessa risker och inhämtar revisionsbevis som är tillräckliga och ändamålsenliga för att utgöra en grund för våra uttalanden.

Risken för att inte upptäcka en väsentlig felaktighet till följd av oegentligheter är högre än för en väsentlig felaktighet som beror på misstag, eftersom oegentligheter kan innefatta agerande i maskopi, förfalskning, avsiktliga utelämnanden, felaktig information eller åsidosättande av intern kontroll.

- skaffar vi oss en förståelse av den del av föreningens interna kontroll som har betydelse för vår revision för att utforma granskningsåtgärder som är lämpliga med hänsyn till omständigheterna, men inte för att uttala oss om effektiviteten i den interna kontrollen.
- utvärderar vi lämpligheten i de redovisningsprinciper som används och rimligheten i styrelsens uppskattningar i redovisningen och tillhörande upplysningar.
- drar vi en slutsats om lämpligheten i att styrelsen använder antagandet om fortsatt drift vid upprättandet av årsredovisningen och koncernredovisningen. Vi drar också en slutsats, med grund i de inhämtade revisionsbevisen, om det finns någon väsentlig osäkerhetsfaktor som avser sådana händelser eller förhållanden som kan leda till betydande tvivel om föreningens förmåga att fortsätta verksamheten. Om vi drar slutsatsen att det finns en väsentlig osäkerhetsfaktor, måste vi i revisionsberättelsen fästa uppmärksamheten på upplysningarna i årsredovisningen om den väsentliga osäkerhetsfaktorn eller, om sådana upplysningar är otillräckliga, modifiera uttalandet om årsredovisningen och koncernredovisningen. Våra slutsatser baseras på de revisionsbevis som inhämtas fram till datumet för revisionsberättelsen. Dock kan framtida händelser eller förhållanden göra att en förening inte längre kan fortsätta verksamheten.
- utvärderar vi den övergripande presentationen, strukturen och innehållet i årsredovisningen och koncernredovisningen, däribland upplysningarna, och om årsredovisningen och koncernredovisningen återger de underliggande transaktionerna och händelserna på ett sätt som ger en rättvisande bild.
- inhämtar vi tillräckliga och ändamålsenliga revisionsbevis avseende den finansiella informationen för enheterna eller affärsaktiviteterna inom koncernen för att göra ett uttalande avseende koncernredovisningen. Vi ansvarar för styrning, övervakning och utförande av koncernrevisionen. Vi är ansvariga för våra uttalanden.

Vi måste informera styrelsen om bland annat revisionens planerade omfattning och inriktning samt tidpunkten för den. Vi måste också informera om betydelsefulla iakttagelser under

revisionen, däribland de eventuella betydande brister i den interna kontrollen som vi identifierat.

De förtroendevalda revisoreernas ansvar

Vi har att utföra en revision enligt revisionslagen och därmed enligt god revisionsssed i Sverige. Vårt mål är att uppnå en rimlig grad av säkerhet om att årsredovisningen och koncernredovisningen har upprättats i enlighet med årsredovisningslagen och om årsredovisningen och koncernredovisningen ger en rättvisande bild av föreningens resultat och ställning.

Rapport om andra krav enligt lagar och andra författningar

Uttalande

Utöver vår revision av årsredovisningen och koncernredovisningen har vi även utfört en revision av styrelsens förvaltning av ABF:s avdelning i Stockholm för år 2022.

Vi tillstyrker att årsmötet disponerar resultatet enligt förslaget i förvaltningsberättelsen och beviljar styrelsens ledamöter ansvarsfrihet för räkenskapsåret.

Grund för uttalande

Vi har utfört revisionen enligt god revisionsssed i Sverige.

Vårt ansvar enligt denna beskrivs närmare i avsnittet *Revisorns ansvar*. Vi är oberoende i förhållande till föreningen enligt god revisorssed i Sverige. Vi som auktoriserade revisorer har i övrigt fullgjort vårt yrkesetiska ansvar enligt dessa krav.

Vi anser att de revisionsbevis vi har inhämtat är tillräckliga och ändamålsenliga som grund för vårt uttalande.

Styrelsens ansvar

Det är styrelsen som har ansvaret för förvaltningen.

Revisorns ansvar

Vårt mål beträffande revisionen av förvaltningen, och därmed vårt uttalande om ansvarsfrihet, är att inhämta revisionsbevis för att med en rimlig grad av säkerhet kunna bedöma om någon styrelseledamot i något väsentligt avseende företagit någon åtgärd eller gjort sig skyldig till någon försummelse som kan föranleda ersättningsskyldighet mot föreningen.

Rimlig säkerhet är en hög grad av säkerhet, men ingen garanti för att en revision som utförs enligt god revisionsssed i Sverige alltid kommer att upptäcka åtgärder eller försummelser som kan föranleda ersättningsskyldighet mot föreningen.

Som en del av en revision enligt god revisionsssed i Sverige

använder de auktoriserade revisorernas professionella omdöme och har en professionellt skeptisk inställning under hela revisionen. Granskningen av förvaltningen grundar sig främst på revisionen av räkenskaperna. Vilka tillkommande granskningsåtgärder som utförs baseras på de auktoriserade revisorernas professionella bedömning och övriga valda revisorers bedömning med utgångspunkt i risk och väsentlighet. Det innebär att vi fokuserar granskningen på sådana åtgärder, områden och förhållanden som är väsentliga för verksamheten och där avsteg och överträdelser skulle ha särskild betydelse för föreningens situation. Vi går igenom och prövar fattade beslut, beslutsunderlag, vidtagna åtgärder och andra förhållanden som är relevanta för vårt uttalande om ansvarsfrihet.

Stockholm den dag som framgår av vår elektroniska underskrift

Ernst & Young AB

Jens Karlsson
Auktoriserad revisor

Johan Peanberg
Förtroendevald revisor

Roine Hangvar
Förtroendevald revisor

Carina Lenngren
Förtroendevald revisor



STOCKHOLM

ABF:s avdelning i Stockholm • Org nr 802005-7405
ABF-huset • Sveavägen 41 • 111 83 Stockholm • 08-453 41 00