



STOCKHOLM

2023

## Årsredovisning och koncernredovisning för räkenskapsåret 2023

| Innehåll  | Sida |
|---|------|
| Ett ännu mer levande ABF Stockholm                              | 2    |
| Året i korthet  | 3    |
| Medlemsorganisationer   | 4    |
| Vår organisation  | 5    |
| Förvaltningsberättelse  | 6    |
| Flerårsjämförelse   | 11   |
| Koncernresultaträkning  | 12   |
| Koncernbalansräkning  | 13   |
| Koncernens förändringar i eget kapital                          | 14   |
| Kassaflödesanalys för koncernen                                 | 15   |
| Resultaträkning för ABF:s avdelning i Stockholm                 | 16   |
| Balansräkning för ABF:s avdelning i Stockholm                   | 17   |
| Förändringar i eget kapital, ABF:s avdelning i Stockholm        | 18   |
| Kassaflödesanalys för ABF:s avdelning i Stockholm               | 19   |
| Noter, gemensamma för ABF:s avdelning i Stockholm och koncernen | 20   |
| Revisionsberättelse   | 29   |

# Ett ännu mer levande ABF Stockholm

Studieombudsmannen har ordet

**Ä**ntligen! 2023 var det första året efter pandemin där ABF Stockholm har kunnat bedriva sin verksamhet utan avbrott. Samtidigt har vissa vanemönster ändrats under dessa år och det är fortfarande en märkbar utmaning i delar av ABFs verksamhet för att komma upp i samma deltagarsiffror som tidigare. I andra delar har vi dock lyckats öka verksamheten.

Sammantaget är vi på rätt väg med att utveckla våra verksamheter för att ännu flera stockholmare ska kunna ta del av vår breda och fantastiska bildnings-, utbildnings- och kulturverksamhet. ABF Stockholm är ett nav för möten och engagemang och vår vision om att förbättra samhället gör vi till praktisk verklighet varje dag.

Vi har förändrat interna processer för att bättre kunna möta föreningslivets, kulturlivets och organisationers vilja att skapa verksamhet i vårt ABF-hus. Vi har startat nya nätverk med Folkets Husföreningar och samlingslokaler för att nå ut med folkbildningens kraft till fler delar av Stockholm. Och vi har genom projektet Ukraine Competence Program tagit emot närmare 1 000 ukrainska flyktingar som lärt sig svenska och engelska, fått jobb-coaching och kunnat etablera sig i det svenska samhället.

Men under 2023 år har vi också sett mörka moln torna upp sig. I omvärlden rasar fruktansvärda konflikter som drabbar miljontals civila, såväl i Ukraina som i Israel-Gaza.

På hemmaplan beslutade regeringen under hösten att sänka de statliga anslagen till studieförbunden med en tredjedel under de kommande tre åren. Det är ett hårt och oförståeligt slag mot folkbildningen, och det försämrar kraftfullt möjligheterna till bildning, utbildning och kultur för alla som bor i Sverige.

ABF Stockholm har drivit opinion mot beslutet. Vi har skrivit flera debattartiklar och initierat en digital kampanj där våra cirkelledare livfullt kan berätta om hur viktig folkbildningsverksamheten är. Kampen går vidare under 2024!

ABF Stockholm kommer att fortsätta att vara den folkbildningsfyr som människor kommer till för att utvecklas, lära sig mer och fördjupa sina intressen. Något som blir allt viktigare i en värld där kunskap är makt och möjligheterna att förfalska och snedvrída information ökar.

Vi ska utveckla våra verksamheter inom folkbildning och utbildning ännu mer. Och våra lokaler ska vara de mest självklara platserna att samlas i kring frågor som engagerar och där lärandet – individuellt och i grupp – står i centrum. ●



A handwritten signature in black ink, appearing to read 'Calle Nathanson'.

Calle Nathanson  
Studieombudsman, ABF Stockholm

TOTALT

# 2 988

studietimmar rapporterades inom Yrkeshögskolans tolkutbildningar. En ökning med 62 procent jämfört med året innan (1 841).

## 234 000 personer

har nåtts genom något av de 3 365 kulturprogram som vi arrangerat tillsammans med våra samarbetspartners. Det är en ökning med 39,6 respektive 21 procent mot året innan.



# 370

blivande undersköterskor har påbörjat eller fortsatt sina studier på vår komvuxskola i Liljeholmen.

# 1 + 1

ny studieombudsman och styrelseordförande tillträdde under året.

## Året i korthet

Särskilda händelser under 2023

# 41 717

luncher serverades på Restaurang Cirkeln. En ökning med hela 48 procent eller lite drygt 15 000 tallrikar, med allt från sallader till dillstekt kolja, wallenbergare och boeuf bourguignon.



# 8 654

betyg utfärdades inom vuxenutbildningen. Av dessa var 1 120 inom SF1, 1 564 på grundläggande nivå och 5 970 på gymnasial nivå.

Vi applåderar alla elever!

# Medlemsorganisationer

Den ideella föreningen ABF Stockholm konstituerades den 21 januari 1916 av stiftarna LO-distriktet i Stockholms län, Konsumentföreningen Stockholm och Socialdemokraterna i Stockholm. Drygt 100 år senare vidhåller stiftarna sin starka koppling till ABF Stockholm. Antal medlemsorganisationer 2023 var 71.

## FACKLIGA ORGANISATIONER

---

- Byggnads Stockholm-Gotland
- Elektrikerförbundet Region mitt
- Fastighetsanställdas förbund, Region Ost
- GS avd 5 Södra Svealand
- Handelsanställdas förbund avd 20
- IF Metall Stockholms län
- Kommunal Stockholms län
- Hotell och restaurangfacket Stockholm-Gotland
- Livsmedelsarbetarförbundet region Öst
- Målarettan
- SAC-Syndikalisterna, Stockholms LS
- SEKO Stockholm
- Svenska Musikerförbundet avd Öst
- Transportarbetarförbundet avd 5 Stockholm

## POLITISKA ORGANISATIONER

---

- Feministiskt Initiativ Stockholm
- Socialdemokraterna i Lidingö
- Socialdemokraterna i Nacka
- Socialdemokraterna i Stockholm
- SSU Stockholm
- SSU Västerort
- Vänsterpartiet Storstockholm

## KOOPERATIVA ORGANISATIONER

---

- Konsumentföreningen Stockholm

## ORGANISATIONER FÖR OCH AV PERSONER MED FUNKTIONS-NEDSÄTTNING

---

- Astma- och Allergiföreningen i Stockholm
- Astma- och Allergiföreningen Sydost Stockholm
- Bröstcancerföreningen Amazona i Stockholms län
- Epilepsiföreningen i Stor-Stockholm
- Föreningen HjärtLung, FHLIS-Stockholm
- Funktionsrätt Stockholms stad
- Huvudvärksföreningen i Stockholm
- Hörselskadades förening i Stockholm
- Personskadeförbundet RTP, Storstockholms lokalförening, RTP-sts
- Psoriasisföreningen i Stockholms län
- Reumatikerförbundet Stockholm
- SRF Stockholms stad
- Stockholms Dövas Förening
- Stockholms Fibromyalgiförening – STOFF
- Strokeföreningen i Stockholms län
- Sveriges Dövblinda i Stockholm och Gotlands län

## PENSIONÄRSORGANISATIONER

---

- PRO Boo
- PRO Ektorp
- PRO Fisksätra
- PRO Gustavsberg-Ingarö
- PRO Lidingö
- PRO Nacka
- PRO Saltsjöbaden
- PRO Värmdö
- PRO Älta
- PROs Samorganisation i Stockholm
- SKPF avd 2

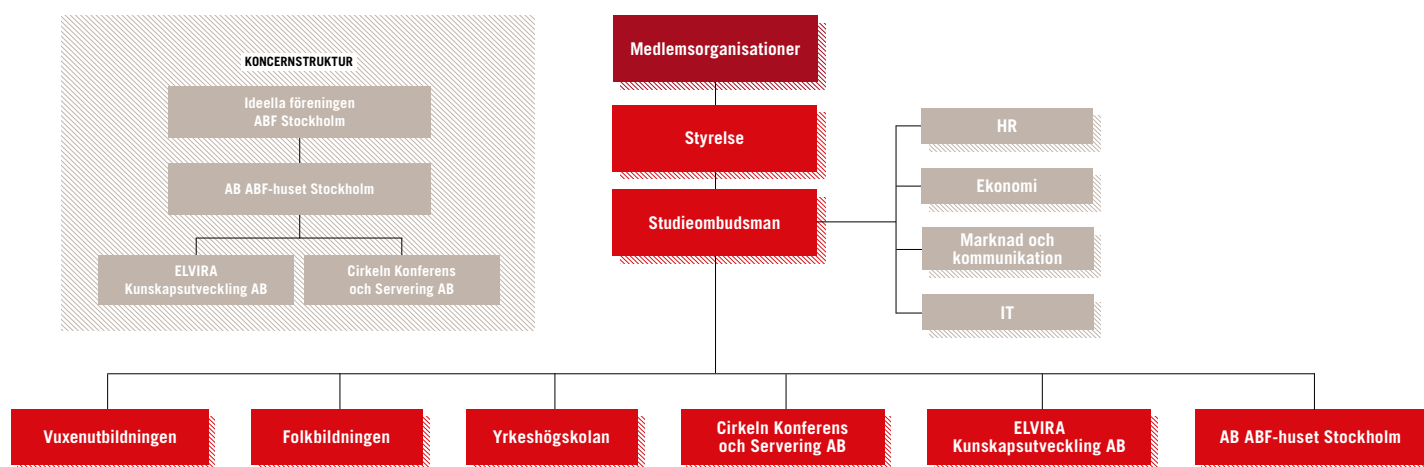
## ÖVRIGA ORGANISATIONER

---

- Antawara Bolivia
- Centro Espanol
- Finska Föreningen i Stockholm
- Fritidsföreningen Borgen
- Grekiska Föreningen i Stockholm
- Hyresgästföreningen Region Stockholm
- Järva Folkets park
- Kurdistanens Kvinnoförbund i Sverige
- Kvinnocenter i Tensta-Hjulsta
- Kvinnors Rätt
- Missing People Stockholm
- Nya Rågsveds Folkets hus
- RFSL Stockholm
- RFSU Stockholm
- Svensk Cypriotiska föreningen
- Svenska kommittén för Vietnam, Laos och Kambodja
- Svensk-kurdiska kultur- och konstföreningen KOMKAR-Swêd
- Sånggruppen Sånåra
- Teater Reflex
- Unga Örnar Stockholms län
- Varken hora eller kuvad
- Zita Folkets Bio Stockholm

# Vår organisation

ABF Stockholm erbjuder folkbildning, vägledning, kompetensutveckling, kultur och vuxenutbildning. Våra tre verksamhetsgrenar – Folkbildning, Vuxenutbildning och ELVIRA Kunskapsutveckling AB – är olika sätt att med olika förutsättningar, finansiering och offentlig styrning bedriva folkbildande ändamålsstyrd verksamhet för och med stockholmare.



## STYRELSEN 2023

**Anna Ekström**, ordförande samt VU  
**Gun-Britt Mårtensson**, ledamot samt VU  
**Magnus Dannqvist**, ledamot samt VU  
**Adnan Bozkurt**, ledamot  
**Eva-Marie Malmgren**, ledamot  
**Geska Helena Brečević**, ledamot  
**Abdillahi Osman**, ledamot  
**Per Sundgren**, ledamot  
**Zandra Michal**, ledamot  
**Lars Bryntesson**, suppleant  
**Maria Östberg Svanelind**, suppleant  
**Susanne Lilja**, suppleant  
**Åsa Einerstam**, suppleant  
**Lucia Ramirez Tuesta**, personalrepresentant

## LEDNINGSGRUPPEN 2023

**Calle Nathanson**, Studieombudsman, fr.o.m. 11 april 2023.  
**Harald Hagman**, Ekonomi-, IT- och fastighetschef samt VD AB ABF-huset Stockholm.  
**Madeleine Danin**, HR-chef.  
**Simon Hansson**, Verksamhetschef Folkbildningen.  
**Henrik Thörnqvist**, Verksamhetschef Vuxenutbildningen och VD ELVIRA Kunskapsutveckling AB.  
**Mattias Svensson**, Tf. Studieombudsman, t.o.m. 10 april 2023.

# Förvaltningsberättelse

**ABF:s avdelning i Stockholm**  
**Org. nr. 802005-7405**

## Ägarförhållanden

Styrelsen för ABF:s avdelning i Stockholm (nedan angiven som ABF Stockholm) avger härmed följande årsredovisning och koncernredovisning för 2023. Koncernredovisningen omfattar, förutom ABF Stockholm, de helägda bolagen AB ABF-huset Stockholm, ELVIRA Kunskapsutveckling AB samt Cirkeln Konferens och Servering AB.

## Information om verksamheten

### Ändamål

ABF Stockholms ändamål är att främja och bedriva studie-, kultur- och annan bildningsverksamhet. Ändamålet preciseras i tre olika målsättningar: att främja, och själv delta i, samhällsförändring i överensstämmelse med arbetarrörelsens värderingar; att utbilda sina anslutna organisationers medlemmar för uppgifter i föreningsliv, arbetsliv och samhälle; att skapa delaktighet och valfrihet i utbildning och kulturliv för alla människor. Utifrån ändamålet bedrivs studie- och kulturverksamhet i olika former och med olika finansiering. Föreningen har sitt säte i Stockholm.

### Verksamhet

Under 2023 har bildnings- och utbildningsverksamhet bedrivits inom ramen för ABF Stockholms olika juridiska personer och dess tre huvudområden; Folkbildning, Vuxenutbildning och uppdragsverksamheten inom ELVIRA Kunskapsutveckling AB. Ett fjärde område, Yrkehögskolan, drivs sedan 2021 i projektform med en kvalificerad yrkehögskoleutbildning till kontakttolk.

Folkbildningens verksamhetsvolym har ökat räknat i antal unika deltagare och kulturprogram, men minskat i antal arrangemang och studietimmar inom studiecirklar och annan folkbildningsverksamhet, jämfört med 2022.

Antalet utfärdade betyg inom Vuxenutbildningen har ökat marginellt under 2023. ELVIRA Kunskapsutveckling AB har sökt och tilldelats ESF-medel varför en nystart skett för företaget med start i oktober månad.

Cirkeln Konferens och Servering har bedrivit verksamheten under det nya konceptet i två hela år, där framför allt lunchserveringen har lockat till sig en återkommande kundkrets och konstant ökat i volym. Konferensverksamheten har fortsatta utmaningar, även om sålda konferenspaket ökade från ca 4 000 sålda paket under 2022 till ca 6 000 sålda paket under 2023. Utmaningarna handlar främst om perioder med

låg eller obefintlig beläggning och upprustningsbehov av såväl lokaler som teknisk utrustning.

Koncernens ekonomi har under året varit fortsatt hårt pressad. Året började bra för Vuxenutbildningen, men efter sommaren började vi tappa elever och kostnaderna sjönk inte i samma utsträckning som intäkterna. ABF Stockholm avslutade året med ett mycket stort underskott inom Vuxenutbildningen och arbetet med att öka intäkterna och sänka kostnaderna påbörjades som första åtgärd på det nya året.

### Folkbildning

Antal unika deltagare har ökat med fyra procent medan antal slutrapporterade timmar har minskat med 18 procent 2023 jämfört med 2022. Antal kulturprogram har ökat med 21 procent. Det innebär att ABF Stockholms statsbidragsfinansierade folkbildningsverksamhet i Arrangemangstyp 1 har genomfört 2 746 (jämförelse år 2022: 3 064) arrangemang och 94 053 (110 979) studietimmar inom studiecirklar och annan folkbildningsverksamhet. I dessa deltog 13 175 (12 608) unika deltagare (inklusive tolkutbildning). Därtill genomfördes 3 365 (2 672) kulturprogram med 234 175 (167 778) deltagare.

Ökningen i verksamheten återspeglas i antal kulturprogram och unika deltagare inom studiecirklar och annan folkbildningsverksamhet. Verksamhetens minskning inom antal studiecirklar och annan folkbildningsverksamhet har präglats av avslutade samarbeten på grund av folkbildningens ökade kvalitetskrav. Folkbildningsrådets beslut att införa ett nytt statsbidragssystem år 2024 medför att resultatet inte bedöms ha någon omedelbar ekonomisk påverkan på statsbidragets fördelning då antal studietimmar har mindre betydelse.

Under 2023 har folkbildningen även arbetat med tre olika riktade statsbidrag, om än i mycket begränsad omfattning jämfört med föregående år: Svenska från dag ett, Vardagssvenska och Svenska för föräldralediga. De två förstnämnda syftar till att asylsökande ska få kunskap i det svenska språket och samhället. I Svenska från dag ett rapporterades 92 (466) unika deltagare samt 612 (2 208) studietimmar. I Vardagssvenska rapporterades 44 (271) unika deltagare. Minskningen beror delvis på att ukrainska flyktingar under 2023 fick tillgång till SFI men framförallt att stora insatser för målgruppen genomfördes inom ABF Stockholms ESF (Europeiska socialfonden) Care-projekt. I Svenska för föräldralediga rapporterades 25 unika deltagare i två arrangemang och 69 studietimmar (ingen rapporterad verksamhet 2022).

### *Viktiga händelser inom Folkbildningsverksamheten*

Med anledning av skärpta villkor från Folkbildningsrådet, Studieförbunden i samverkan och ABF-förbundet har arbetet med kvalitet, kontroll och granskning fortsatt. Det innebär anpassningar för ABF Stockholm inför Folkbildningsrådets nya bidragssystem som börjar gälla från 2024. Granskningarna år 2023 från ABF-förbundet bestod av två delar: en omfattande efterkontroll av 2022 års verksamhet och löpande internkontroller under 2023. Därtill interngranskades verksamheten genom stickprovskontroller.

ABF Stockholm har under året fortsatt jobbat med insatser riktade till ukrainska flyktingar. Från januari till och med augusti genomfördes ett större projekt med arbetsmarknadsinsatser för ukrainska flyktingar som omfattas av massflyktsdirektivet. Projektet var finansierat av ESF och genomfördes genom föreningen. I september beviljade ESF ytterligare ett projekt vilket genomförs i Elvira Kunskapsutveckling AB.

### *Vuxenutbildning*

ABF Stockholms vuxenutbildning har under 2023 haft avtal med 19 kommuner i Stockholms län. Grundläggande och gymnasiala kurser med samtliga, tillsammans med 13 kommuner inom SFI, med varierande avtalsperioder. Från 1 januari 2021 ingicks nytt avtal med Stockholms stad vilket har inneburit utökat kursutbud med gymnasiala kurser på distans samt vård- och omsorgsprogrammet både i klassrum och på distans. Innevarande avtal är giltigt till den sista december 2024 och en upphandling för en ny period påbörjades i slutet av 2023.

Verksamhetens syfte och inriktning härleds från ABF:s idéprogram, ändamålsparagraf jämte Skollagen, vuxenutbildningens läroplan och förordning, nationella kursplaner och uppdragsgivarnas avtal. Vuxenutbildningen har under 2023 varit förlagd till lokaler i Liljeholmen och Sveavägen och huvudsakligen letts av verksamhetschef, två enhetschefer/rektorer och tre rektorer.

Året 2023 har innefattat en reformerande process för Vuxenutbildningen, stora förändringar har genomförts vilka inneburit stora ekonomiska utmaningar. Två av rektorerna har valt att gå till andra anställningar. Detta har naturligtvis haft påverkan på verksamheten. Enhetschef Liljeholmen samt rektor för vård och omsorg avslutade sin tjänst i oktober 2023 och rekrytering har skett för att ersätta tjänsten, vilken tillsattes 15 januari 2024. Dessutom har ytterligare en rektor rekryterats under året.

Verksamhetsområdet driver också Samhällsorientering som utförs på uppdrag av Centrum för samhällsorientering (CSO, Stockholms stad). En ny upphandling skedde under sommaren och in på hösten 2022. Tilldelningsbeslut kom den 25 oktober där ABF Stockholm blev den högst poängsatta leverantören och därmed rangordnad som nummer 1 av leverantörerna. Detta innebär förnyat förtroende från uppdragsgivaren under för som längst 1 september 2023 till 31 augusti 2028.

Under 2023 har vuxenutbildningen utfärdat 8 654 betyg, vilket är en marginell ökning från 2022. Av dessa betyg var 1 120 inom SFI, 1 564 på grundläggande nivå och 5 970 på gymnasial nivå.

Inom Samhällsorientering genomförde ABF Stockholm totalt 51 kurser (83) på 10 språk (12) under 2023. De vanligaste språken var arabiska, farsi och dari. Kurserna har genomförts både digitalt och fysiskt.

### *Viktiga händelser inom Vuxenutbildningen*

Vikande elevvolymen inom Vuxenutbildningen och avtal med till viss del lägre ersättningar kombinerat med ökade krav har pressat ekonomin hårt inom verksamhetsområdet.

ABF Stockholm har fortsatt under året etablerat sig som anordnare av gymnasiala kurser på distans. Dessutom har utbildningarna inom vård och omsorg utvecklats med framgång i bemärkelsen ökat antal elever, från ca 250 elever i början av året till 370.

En uppdragsgivarkommun har tillkommit under 2023, Norrtälje.

Betydande utveckling har även skett genom elevteam på varje enhet där olika roller, kompetenser och perspektiv samverkar för att säkerhetsställa att alla elever får ledning, stöd och stimulans för att kunna nå utbildningens mål. Ett nytt digitalt elevdokumentationssystem, Prorenata, har fortsatt implementerats för att underlätta dokumentation av anpassningar och stöd på individnivå.

En stor och genomgripande förändring inom Vuxenutbildningen är att verksamheten under 2023 implementerar ett nytt system för pedagogisk, administrativ och ekonomisk hantering. Övergången har förberetts från januari och i mars började vi successivt använda systemet med vissa elever för att 1 januari 2024 använda det för alla elever. Att gå från ett system till ett annat är en betydande utmaning för alla organisationer men vi räknar med att detta ska vara helt implementerat under 2024. Den gamla ordningen var

helt oacceptabel ur ett process- och GDPR-perspektiv varför förändringen måste göras.

Under perioden från 25 november 2023 till den 18 januari 2024 förberedde vi anbud för fortsatt förtroende i Stockholms stads upphandling av kommunal vuxenutbildning. ABF Stockholms anbud lämnades in den 18 januari 2024 och är helt avgörande för vår vuxenutbildning under de närmaste 6 åren.

#### *Yrkeshögskola*

ABF Stockholm har under 2021–2023 haft en yrkeshögskoleutbildning till kontakttolk som står under tillsyn av MYh (Myndigheten för yrkeshögskolan).

Målsättningen har varit att utveckla verksamhetsområdet med fler yrkeshögskoleutbildningar och under 2023 har två ansökningar lämnats in till MYh. Verksamheten finansieras i huvudsak genom statsbidrag från MYh.

Under Yrkeshögskolan inordnas även den del av tolkutbildningar som tidigare stått under folkbildningen. Denna har två utbildningsstarter per år samt 17 fördjupande och kompetenshöjande kurser för kontakttolkar. Under 2023 har verksamheten startat tolkutbildning i bland annat ukrainska, engelska och franska språk för att möta samhällsbehovet. Totalt deltog 342 personer i verksamhetens kurser under 2023, jämfört med 376 personer 2022. Minskningen förklaras av en större andel återkommande deltagare, vilket återspeglas i en kraftig ökning i antalet rapporterade studietimmar – 2 988 under 2023 jämfört med 1 841 under 2022.

Alla utbildningar och kurser inom verksamhetsområdet har genomförts på distans vilket resulterat i att verksamheten nått nya målgrupper.

#### *ELVIRA Kunskapsutveckling AB*

Elvira Kunskapsutveckling AB är ett helägt dotterbolag till ABF Stockholm. Bolaget bildades 1994 och har sedan dess, i enlighet med ABF Stockholms ändamål, verkat för att skapa samhällsnytta genom olika utbildnings- och tjänsteinsatser.

Avtalet med Solna stad kring mottagning av nyanlända kvotflyktingar pågick till och med april 2023, sedan dess har det på grund av den stramare flyktingpolitiken upphört. Under året har även mottagande av ukrainska flyktingar tillkommit som en tilläggstjänst i det befintliga avtalet. Här har 54 avrop skett omfattande över 200 personer. Detta uppdrag pågår till och med april 2025.

Från och med den 1 oktober 2023 har Elvira bedrivit ett

ESF-projekt för ukrainare som lyder under massflyktsdirektivet. Detta projekt – Ukraine Competence Program 2 – är en utveckling utifrån de lärdomar organisationen gjorde i det första projektet som drevs inom föreningen från januari till september 2023. Beviljade medel för UCP 2 är drygt 11 MSEK. Projektet är tidsatt från den 1 oktober 2023 till den 31 mars 2024. Projektet har under perioden 1 oktober till 31 december varit en stor framgång där 212 individer deltagit och 80 nått de kvantitativa målen för projektet redan under det första kvartalet av projektet, vilket motsvarar 70 procent av resultaten för projektet som helhet.

Parallellt med detta projekt fokuserar Elvira på att etablera Rusta och matcha 2 i samarbete med Arbetsförmedlingen och att etablera samarbeten med organisationer och företag där vi erbjuder uppdragsutbildning.

Bolaget redovisar ett driftsresultat om +1,2 MSEK på en omsättning av 8,7 MSEK.

Av driftsresultatet har bolaget lämnat ett koncernbidrag till moderbolaget AB ABF-huset på 0,9 MSEK och ett koncernbidrag till Cirkeln Konferens och Servering AB med ca 0,3 MSEK. Det innebär att det redovisade resultat för året är +/- 0.

#### *Cirkeln Konferens och Servering AB*

Med målsättning att öka affärsmässigheten och ge intäkter till koncernen bedriver Cirkeln restaurang- och konferensverksamhet i ABF-huset. Genom bolagets verksamhet bidrar Cirkeln till att stärka ABF Stockholms varumärke.

Fokus under året har varit att etablera Cirkeln som en stark kommersiell dagkonferensaktör som driver affärsmässig konferens- och restaurangverksamhet. Under 2023 var ett av de viktigaste fokusområdena att förstärka och utveckla bolagets organisation för sälj- och marknadsföring med mål att driva in fler externa konferenskunder och öka lokaluthyrningen.

Under våren och försommaren gjordes en säljkampanj riktad mot konferensköpare och nya kunder samt mot ett flertal bokningsbolag. Säljsatsningen genererade flera nya samarbetsavtal. Förhoppningen är att detta i förlängningen ger bolaget fler affärer och ökad synlighet samt ytterligare stärker bolagets position på marknaden. Under hela 2023 offererades det till bokningsbolagen till ett värde över 23 MSEK varav genomförda konferenser landade på 1,6 MSEK.

En av bolagets största utmaningar är teknik, ljus, bild och ventilation i konferenslokalerna. I dagsläget ligger standarden långt under konkurrenternas. Katasalen fick under hösten



delvis ny konferensteknik och strävan att kunna erbjuda högklassigt ljud, ljus, bild samt konferensteknik kommer att vara ett fortsatt viktigt fokusområde inför 2024.

Tillsammans med kommunikationsbyrå har vi fortsatt att utveckla den digitala marknadsföringen och under året genomfört de uppsatta målen med över 250 postade inlägg FB/Instagram/LinkedIn och 12 nyhetsbrev till över 500 unika adresser. Även genom betald annonsering på Google och Facebook ads samt riktade erbjudanden till konferensköpare och samarbetspartners.

Under året har Cirkeln haft över 6 200 hel- och halvdagspaket. Vidare har det under våren genomförts musikevents samt stand up-klubbkvällar och jazzkvällar har anordnats i Bakfickan. Verksamheten har utvecklat konferenspaket och som föregående år erbjudit affärluncher, haft mingelkvällar, after-works, kick-offer och minnesstunder samt sålt in både julbord och Lillejul.

Restaurang Cirkeln står även detta år för den snabbast växande verksamheten inom bolaget. Intäkter för restaurang Cirkeln F&B (Food & beverage) är över 10 MSEK och för Bakfickan 1,9 MSEK. Restaurangen serverar i genomsnitt över 200 drop in-gäster per dag och på helår blev det hela 41 717 drop in-luncher som har serverats, vilket är en ökning med 48 procent mot föregående år. Intäkter för konferenslokaler är något lägre än 2022 då våren inte fick det förväntade inflödet av konferenser och lokaluthyrning men tog bättre fart under kvartal fyra samt med ett nytt hyresavtal för plan 1 som började gälla från den 1 juli 2023. Under året har nya koncept inarbetats för de tre affärsområdena och nya arbetssätt har utvecklats för både restaurang Cirkeln, Bakfickan och konferensen.

Under 2023 har bolaget vidareutvecklat nyckeltalsuppföljning. Cirkeln Konferens och Servering AB omsatte jan–dec 18 MSEK. Resultat -2,75 MSEK. Gett rabatt till medlemmar och samarbetspartners på 4,7 MSEK. Ack hyra 19 procent, personalkostnader netto 43 procent.

Under det första halvåret utgjordes ledningsgruppen av VD, F&B manager och bokningschef. Under hösten avslutade bokningschefen sin tjänst vilken ersattes med en bokningsansvarig. Under året har arbetsstyrkan i övrigt utgjorts av två kockar, en servitris i Restaurang Cirkeln och en mötesplanerare/mötesservice samt en restaurangansvarig och ett cafébiträde i Cirkeln Bakfickan. Nio medarbetare har en fast anställning och bolaget arbetar med ett flertal dag för dag-anställningar samt bemanningsföretag vid toppar.

### *AB ABF-huset*

AB ABF-huset Stockholm ägs helt av föreningen ABF Stockholm.

AB ABF-huset äger och förvaltar byggnaden på tomträten Sankta Anna nr 6 i Stockholm. Byggnaden består i huvudsak av studie- och samlingslokaler, som används främst av ABF Stockholm till studieverksamhet, kurser och föreläsningar, men som även hyrs ut till föreningsliv, företag och organisationer i Stockholm. I huset finns även en butik, ett showroom, två restauranger och två lägenheter.

För 2023 har bolaget genomfört en projektering gällande källarplan 2 för att eventuellt möjliggöra ett större iordningställande av scenkonst- och utställningsyta, samt utökad yta för folkbildning. Finansiellt har AB ABF-huset tillfört dotterbolaget Cirkeln Konferens och Servering AB 3,0 MSEK i aktieägartillskott och erhållit aktieägartillskott från ABF Stockholm om 3 MSEK samt mottagit ett koncernbidrag av dotterbolaget ELVIRA Kunskapsutveckling AB om 0,9 MSEK.

### **Ekonomiskt resultat och balans**

Moderföreningens intäkter uppgår till 134,9 MSEK mot föregående års 150,4 MSEK. Förändringen av intäkter beror i huvudsak på att under 2023 har ingen återbetalning skett från Folksam samt att VUX-verksamheten har haft mindre intäkter. Även statsbidragen har minskat beroende på att riktade insatser för vissa målgrupper har tagits bort. På kostnadssidan noteras att kostnaderna är 141,5 MSEK mot fg års 152,5 MSEK. Den största kostnadsminskningen gäller personalkostnader. Resultatet är ett underskott om 5,9 MSEK i jämförelse med föregående års underskott om 1,7 MSEK. Balansomslutningen i ABF Stockholm har förändrats från 76,6 MSEK till 58,2 MSEK. Soliditeten för ABF Stockholm har ökat från 48,4 procent till 54,0 procent.

### **Medarbetare**

ABF Stockholm har många medarbetare i flera olika kategorier. Totalt hade föreningen under 2023 592 (593) avlönade medarbetare. Av dessa har de flesta gjort en kortare insats som cirkelledare eller medverkat i ett folkbildningsarrangemang.

Antalet månadsanställda under året var 106 (141), varav 39 (44) män och 67 (97) kvinnor. Tillsammans med de kortare anställningsformerna motsvarar detta 126 (151) heltids-tjänster (årsanställningar). De månadsanställdas medelålder var 48,7 (46,5) år. Sjukfrånvaron under året uppgick till 4,46 (5,22) procent varav 1,88 (2,4) procent var korttidsfrånvaro.

ABF Stockholms koncern hade totalt 687 (657) avlönade medarbetare under 2023. Det sammanlagda medeltalet anställda (årsanställningar) under året var 150 (162).

### Lokaler och egen fastighet

ABF Stockholm äger genom dotterbolag fastigheten Sveavägen 41 som, inklusive källarplanen, omfattar ca 10 000 kvm och har en värdering om 580 000 000 SEK. Förutom detta har under 2023 ca 3 000 kvm lokaler hyrts i Liljeholmen, Vällingby och Gubbängen.

### Styrelsens arbete

ABF Stockholms styrelse har haft åtta sammanträden under året. Styrelsens arbete har präglats av åtgärder för att värna föreningens ekonomi samt förändringar i ledningen. Styrelsens arbete har bland annat varit fokuserat på att följa verksamhetens anpassningar av genomförda besparingar samt utvecklingen av dotterbolaget Cirkeln Konferens & Servering AB. Under 2023 har arbetet med mål- och ekonomistyrning och ekonomi- och verksamhetsuppföljning utvecklats. Styrelsen har mottagit två uppföljande rapporter rörande verksamheten i förhållande till verksamhetsplan. Ny studieombudsman tillika koncernchef tillträdde den 11 april 2023 och vid årsmötet den 27 april valdes ny styrelseordförande.

### Utveckling

Målsättningen för 2023 har varit att göra ABF Stockholm ännu mer levande. Vi har omfattande verksamheter såväl inom Vuxenutbildningen som inom Folkbildningen. Men vi kan fylla både ABF-huset och Liljeholmen med ännu mer verksamhet, och vi kan utöka våra samarbeten med samlingslokalerna runt om i Stockholms stad.

En viktig förändring i ABF-huset var att tydligare fördela ansvaret för plan 1 mellan Cirkeln Konferens & Servering AB och Folkbildningen. Cirkeln ansvarar för att driva dagkonferensverksamhet med restaurangservering och Folkbildningen ansvarar för att fylla huset med seminarie- och programverksamhet. På så sätt kan koncernen bättre möta de behov som större organisationer har för bransch- och arbetsrelaterade möten dagtid och förenings- och kulturlivet på kvällar och helger.

Ett annat initiativ har handlat om att stärka samverkan med samlingslokalerna. Därför startades ett nytt nätverk med Folkets Husföreningar i framför allt Stockholm men även från

Botkyrka och Nacka. ABF Stockholm kan på så sätt driva ännu mer folkbildningsverksamhet och på flera platser.

Vuxenutbildningen har fortsatt utvecklingen med distansundervisningen och en viktig grund har lagts för kommande år som kan möta den efterfrågan som finns hos dagens elever. Även yrkesvuxenutbildningen Vård och omsorg har utvecklats och antalet elever har ökat stadigt, trots hård konkurrens.

Det avtal som ABF Stockholm har för Vuxenutbildningen är ofördelaktigt för oss som utbildningsaktör och även om antalet elever ökat marginellt har verksamheten gjort ett kraftigt underskott. Ett intensivt arbete för att stoppa den negativa ekonomiska utvecklingen har påbörjats vilket måste ge resultat under kommande år. Vi vet att ABF Stockholms Vuxenutbildning håller hög kvalitet och att den är viktig för många människor. I utvärderingar som gjorts av uppdragsgivarna under 2023 har vi fått väldigt goda omdömen från eleverna. Men verksamheten måste också gå ihop ekonomiskt och det är högst prioriterat för 2024.

Elvira Kunskapsutveckling AB har fått en nystart och bland annat blivit godkända av Arbetsförmedlingen för att driva Rusta och Matcha.

AB ABF-huset har tillsammans med föreningen undersökt möjligheterna att utveckla källarplan 2. Projekteringen har syftat till att skapa nya lokaler för konserter, konstutställningar och estetisk kursverksamhet inom folkbildningen. Under 2024 kommer ABF Stockholm ta ställning till om detta investeringsprojekt ska genomföras eller ej.

## FLERÅRSJÄMFÖRELSE

Föreningens och koncernens ekonomiska utveckling i sammandrag

|                                   |     | 2023    | 2022    | 2021    | 2020    | 2019    |
|-----------------------------------|-----|---------|---------|---------|---------|---------|
| <b>Koncernen</b>                  |     |         |         |         |         |         |
| Intäkter                          | tkr | 162 764 | 170 330 | 145 783 | 161 752 | 184 425 |
| Resultat efter finansiella poster | tkr | -8 419  | -7 218  | -1 964  | -2 649  | -13 223 |
| Balansomslutning                  | tkr | 165 001 | 184 614 | 181 322 | 179 470 | 190 043 |
| Soliditet                         | %   | 17,3    | 20,0    | 24,4    | 25,7    | 25,7    |
| <b>Moderföreningen</b>            |     |         |         |         |         |         |
| Intäkter                          | tkr | 134 886 | 150 413 | 137 579 | 145 231 | 160 612 |
| Resultat efter finansiella poster | tkr | -5 855  | -1 744  | 531     | -3 170  | -12 346 |
| Balansomslutning                  | tkr | 58 236  | 76 577  | 63 364  | 61 142  | 64 072  |
| Soliditet                         | %   | 54,0    | 48,4    | 61,2    | 62,6    | 64,6    |

Nyckeltalsdefinitioner framgår av not 1.

Om soliditeten i koncernen baseras på värdet av tomträten på Sveavägen 41 istället för på bokfört värde kan soliditetsnivån beräknas till ca 80%. Den externa värderingen av tomträten är 580 000 000 kr i förhållande till bokfört värde 99 596 469 kr.

### Förslag till vinstdisposition

Till årsmötets förfogande står följande medel:

|                        |                   |
|------------------------|-------------------|
| Balanserat resultat    | 36 650 845        |
| Ändamålsbestämda medel | 385 783           |
| Årets resultat         | -5 854 856        |
|                        | <b>31 181 772</b> |

### Styrelsen föreslår att det balanserade kapitalet disponeras så att:

|  |                   |
|--|-------------------|
| Kvarstående balanserade medel från tidigare år | 30 795 989        |
| Ändamålsbestämda medel                         | 385 783           |
|  | <b>31 181 772</b> |

Om inte annat särskilt anges, redovisas alla belopp i kronor.

# Resultaträkning KONCERNEN

|   | Not  | 2023                | 2022                |
|---|------|---------------------|---------------------|
| <b>Verksamhetens intäkter</b>   |      |                     |                     |
| Deltagar- och försäljningsintäkter                                    |      | 10 760 477          | 11 510 483          |
| Bidrag  | 3    | 60 456 161          | 52 709 995          |
| Medlemsavgifter   |      | 177 922             | 180 479             |
| Övriga intäkter   | 2, 4 | 91 369 873          | 105 928 591         |
| <b>Summa verksamhetens intäkter</b>                                   |      | <b>162 764 433</b>  | <b>170 329 548</b>  |
| <b>Verksamhetens kostnader</b>  |      |                     |                     |
| Material och externa verksamhetstjänster                              |      | -4 696 609          | -4 933 053          |
| Övriga externa kostnader  | 5    | -46 942 426         | -57 098 901         |
| Personalkostnader   | 6    | -106 636 915        | -105 009 634        |
| Avskrivningar   | 7, 8 | -8 233 996          | -8 587 662          |
| <b>Summa verksamhetens kostnader</b>                                  |      | <b>-166 509 946</b> | <b>-175 629 250</b> |
| <b>Verksamhetsresultat</b>  |      | <b>-3 745 513</b>   | <b>-5 299 702</b>   |
| <b>Resultat från finansiella poster</b>                               |      |                     |                     |
| Resultat från värdepapper och fordringar som är anläggningstillgångar | 9    | 215 823             | 220 908             |
| Övriga ränteintäkter och liknande resultatposter                      | 10   | 652 194             | 123 662             |
| Räntekostnader och liknande resultatposter                            | 11   | -5 541 278          | -2 263 091          |
| <b>Summa resultat från finansiella poster</b>                         |      | <b>-4 673 261</b>   | <b>-1 918 521</b>   |
| <b>Resultat efter finansiella poster</b>                              |      | <b>-8 418 774</b>   | <b>-7 218 223</b>   |
| <b>ÅRETS RESULTAT</b>   |      | <b>-8 418 774</b>   | <b>-7 218 223</b>   |

# Balansräkning KONCERNEN

|  | Not | 2023-12-31         | 2022-12-31         |
|--|-----|--------------------|--------------------|
| <b>TILLGÅNGAR</b>  |     |                    |                    |
| <b>Anläggningstillgångar</b>   |     |                    |                    |
| <b>Materiella anläggningstillgångar</b>  |     |                    |                    |
| Byggnader  | 7   | 99 596 467         | 105 356 378        |
| Inventarier  | 8   | 1 856 986          | 4 116 975          |
| Pågående nyanläggningar och förskott avseende materiella anläggningstillgångar | 12  | 1 370 455          | -                  |
|  |     | <b>102 823 908</b> | <b>109 473 353</b> |
| <b>Finansiella anläggningstillgångar</b>                                       |     |                    |                    |
| Ideella placeringar  | 13  | 6                  | 6                  |
| Långfristiga värdepappersinnehav   | 14  | 27 531 369         | 27 531 369         |
|  |     | <b>130 355 283</b> | <b>137 004 728</b> |
| <b>Summa anläggningstillgångar</b>   |     | <b>130 355 283</b> | <b>137 004 728</b> |
| <b>Omsättningstillgångar</b>   |     |                    |                    |
| Varulager  |     | 140 598            | 148 241            |
| <b>Kortfristiga fordringar</b>   |     |                    |                    |
| Kund- och hyresfordringar  |     | 1 757 568          | 3 129 580          |
| Övriga kortfristiga fordringar   |     | 8 057 990          | 1 404 747          |
| Förutbetalda kostnader och upplupna intäkter                                   | 15  | 6 806 422          | 13 773 399         |
|  |     | <b>16 762 578</b>  | <b>18 455 967</b>  |
| Kassa och bank   |     | 17 883 054         | 29 153 663         |
| <b>Summa omsättningstillgångar</b>   |     | <b>34 645 632</b>  | <b>47 609 630</b>  |
| <b>SUMMA TILLGÅNGAR</b>  |     | <b>165 000 915</b> | <b>184 614 358</b> |

# Balansräkning, forts.

## KONCERNEN

|  | Not | 2023-12-31         | 2022-12-31         |
|--|-----|--------------------|--------------------|
| <b>EGET KAPITAL OCH SKULDER</b>              |     |                    |                    |
| <b>Eget kapital</b>                          |     |                    |                    |
| Balanserat resultat                          |     | 36 603 646         | 43 806 869         |
| Ändamålsbestämda medel; kulturfond           |     | 126 620            | 141 620            |
| Ändamålsbestämda medel; verksamhet           |     | 259 163            | 259 163            |
| Årets resultat                               |     | -8 418 774         | -7 218 223         |
|  |     | <b>28 570 655</b>  | <b>36 989 429</b>  |
| <b>Långfristiga skulder</b>                  |     |                    |                    |
| Övriga skulder till kreditinstitut           | 16  | 97 821 500         | 100 971 500        |
| <b>Kortfristiga skulder</b>                  |     |                    |                    |
| Leverantörsskulder                           |     | 7 108 721          | 4 549 992          |
| Skulder till kreditinstitut                  | 16  | 3 150 000          | 3 150 000          |
| Checkräkningskredit                          |     | -                  | 1 325 271          |
| Skatteskulder                                |     | 58 349             | -                  |
| Övriga kortfristiga skulder                  |     | 7 056 986          | 6 747 719          |
| Upplupna kostnader och förutbetalda intäkter | 17  | 21 234 704         | 30 880 447         |
|  |     | <b>38 608 760</b>  | <b>46 653 429</b>  |
| <b>SUMMA EGET KAPITAL OCH SKULDER</b>        |     | <b>165 000 915</b> | <b>184 614 358</b> |

# Förändringar i eget kapital

## KONCERNEN

|                                | Kulturfond     | Verksamhetsfond | Övrigt fritt eget kapital | Summa eget kapital |
|--------------------------------|----------------|-----------------|---------------------------|--------------------|
| Eget kapital 2023-01-01        | 141 620        | 259 163         | 36 588 646                | 36 989 429         |
| Utnyttjande                    | -15 000        | -               | 15 000                    | -                  |
| Årets resultat                 |                |                 | -8 418 774                | -8 418 774         |
| <b>Eget kapital 2023-12-31</b> | <b>126 620</b> | <b>259 163</b>  | <b>28 184 872</b>         | <b>28 570 655</b>  |

# Kassaflödesanalys KONCERNEN

|   | 2023               | 2022              |
|---|--------------------|-------------------|
| <b>Den löpande verksamheten</b>                           |                    |                   |
| Rörelseresultat före finansiella poster                   | -3 745 513         | -5 299 702        |
| <b>Återläggning av poster som ej påverkar kassaflödet</b> |                    |                   |
| Avskrivningar   | 8 233 996          | 8 587 662         |
| Utrangeringar   | -                  | 240 114           |
| Omklassificeringar  | 127 944            | -                 |
| Erhållen ränta  | 652 194            | 123 662           |
| Erlagd ränta  | -5 541 278         | -2 263 091        |
|   | <b>-272 657</b>    | <b>1 388 645</b>  |
| Ökning/minskning varulager                                | 7 643              | 111 894           |
| Ökning/minskning kortfristiga fordringar                  | 1 685 746          | -727 387          |
| Ökning/minskning kortfristiga rörelseskulder              | -6 719 398         | 12 365 371        |
| <b>Kassaflöde från den löpande verksamheten</b>           | <b>-5 298 666</b>  | <b>13 138 523</b> |
| <b>Investeringsverksamheten</b>                           |                    |                   |
| Investeringar i materiella anläggningstillgångar          | -1 712 495         | -4 080 532        |
| Erhållna utdelningar                                      | 215 823            | 220 908           |
| <b>Kassaflöde från investeringsverksamheten</b>           | <b>-1 496 672</b>  | <b>-3 859 624</b> |
| <b>Finansieringsverksamheten</b>                          |                    |                   |
| Förändring av checkräkningskredit                         | -1 325 271         | 1 325 271         |
| Amortering av skuld                                       | -3 150 000         | -3 150 000        |
| <b>Kassaflöde från finansieringsverksamheten</b>          | <b>-4 475 271</b>  | <b>-1 824 729</b> |
| <b>ÅRETS KASSAFLÖDE</b>                                   | <b>-11 270 609</b> | <b>7 454 170</b>  |
| <b>Likvida medel vid årets början</b>                     | <b>29 153 663</b>  | <b>21 699 493</b> |
| <b>Likvida medel vid årets slut</b>                       | <b>17 883 054</b>  | <b>29 153 663</b> |

# Resultaträkning

## ABF:s AVDELNING I STOCKHOLM

|   | Not | 2023                | 2022                |
|---|-----|---------------------|---------------------|
| <b>Föreningens intäkter</b>   | 18  |                     |                     |
| Deltagar- och försäljningsintäkter                                    |     | 10 760 477          | 11 510 483          |
| Bidrag  | 3   | 60 456 161          | 52 709 995          |
| Medlemsavgifter   |     | 177 922             | 180 479             |
| Övriga intäkter   | 4   | 63 491 878          | 86 012 013          |
| <b>Summa föreningens intäkter</b>                                     |     | <b>134 886 438</b>  | <b>150 412 970</b>  |
| <b>Föreningens kostnader</b>  | 18  |                     |                     |
| Material och externa verksamhetstjänster                              |     | -4 696 609          | -4 933 053          |
| Övriga externa kostnader  | 5   | -44 630 853         | -51 320 332         |
| Personalkostnader   | 6   | -90 404 327         | -94 643 937         |
| Avskrivningar   | 8   | -1 789 382          | -1 589 598          |
| <b>Summa föreningens kostnader</b>                                    |     | <b>-141 521 171</b> | <b>-152 486 920</b> |
| <b>Verksamhetsresultat</b>  | 23  | <b>-6 634 733</b>   | <b>-2 073 950</b>   |
| <b>Resultat från finansiella investeringar</b>                        |     |                     |                     |
| Resultat från värdepapper och fordringar som är anläggningstillgångar | 9   | 215 823             | 220 908             |
| Övriga ränteintäkter och liknande resultatposter                      | 10  | 569 659             | 115 817             |
| Räntekostnader och liknande resultatposter                            | 11  | -5 605              | -6 335              |
| <b>Summa resultat från finansiella investeringar</b>                  |     | <b>779 877</b>      | <b>330 390</b>      |
| <b>Resultat efter finansiella poster</b>                              |     | <b>-5 854 856</b>   | <b>-1 743 560</b>   |
| <b>ÅRETS RESULTAT</b>   |     | <b>-5 854 856</b>   | <b>-1 743 560</b>   |



# Balansräkning

## ABF:s AVDELNING I STOCKHOLM

|  | Not | 2023              | 2022              |
|--|-----|-------------------|-------------------|
| <b>TILLGÅNGAR</b>                            |     |                   |                   |
| <b>Anläggningstillgångar</b>                 |     |                   |                   |
| <b>Materiella anläggningstillgångar</b>      |     |                   |                   |
| Inventarier                                  | 8   | 807 808           | 2 594 884         |
| <b>Finansiella anläggningstillgångar</b>     |     |                   |                   |
| Andelar i dotterföretag                      | 19  | 6 000 001         | 3 000 001         |
| Fordringar hos koncernföretag                |     | -                 | 600 000           |
| Ideella placeringar                          | 13  | 6                 | 6                 |
| Långfristiga värdepappersinnehav             | 14  | 27 531 369        | 27 531 369        |
|  |     | <b>33 531 376</b> | <b>31 131 376</b> |
| <b>Summa anläggningstillgångar</b>           |     | <b>34 339 184</b> | <b>33 726 260</b> |
| <b>Omsättningstillgångar</b>                 |     |                   |                   |
| Lager  |     | -                 | -                 |
| <b>Kortfristiga fordringar</b>               |     |                   |                   |
| Kundfordringar                               |     | 1 048 522         | 1 390 403         |
| Fordringar hos koncernföretag                |     | 4 972 483         | 3 876 173         |
| Övriga kortfristiga fordringar               |     | 7 231 621         | 566 641           |
| Förutbetalda kostnader och upplupna intäkter | 15  | 4 054 758         | 12 515 679        |
|  |     | <b>17 307 384</b> | <b>18 348 896</b> |
| <b>Kassa och bank</b>                        |     | <b>6 589 506</b>  | <b>24 502 251</b> |
| <b>Summa omsättningstillgångar</b>           |     | <b>23 896 890</b> | <b>42 851 147</b> |
| <b>Summa tillgångar</b>                      |     | <b>58 236 074</b> | <b>76 577 407</b> |

# Balansräkning, forts.

## ABF:s AVDELNING I STOCKHOLM

|  | Not | 2023-12-31        | 2022-12-31        |
|--|-----|-------------------|-------------------|
| <b>EGET KAPITAL OCH SKULDER</b>              |     |                   |                   |
| <b>Eget kapital</b>                          |     |                   |                   |
| Balanserat resultat                          |     | 36 650 845        | 38 379 405        |
| Årets resultat                               |     | -5 854 856        | -1 743 560        |
| Ändamålsbestämda medel; kulturfond           |     | 126 620           | 141 620           |
| Ändamålsbestämda medel; verksamhet           |     | 259 163           | 259 163           |
|  |     | <b>31 181 772</b> | <b>37 036 628</b> |
| <b>Långfristiga skulder</b>                  |     |                   |                   |
| Skulder till koncernföretag                  | 16  | -                 | 3 000 000         |
| <b>Kortfristiga skulder</b>                  |     |                   |                   |
| Leverantörsskulder                           |     | 3 978 928         | 3 230 332         |
| Skulder till koncernföretag                  |     | 679 427           | 13 976            |
| Övriga kortfristiga skulder                  |     | 5 363 822         | 5 383 176         |
| Upplupna kostnader och förutbetalda intäkter | 17  | 17 032 125        | 27 913 295        |
|  |     | <b>27 054 302</b> | <b>36 540 779</b> |
| <b>Summa eget kapital och skulder</b>        |     | <b>58 236 074</b> | <b>76 577 407</b> |

# Förändringar i eget kapital

## ABF:s AVDELNING I STOCKHOLM

|                                | Kulturfond     | Verksamhetsfond | Övrigt fritt eget kapital | Summa eget kapital |
|--------------------------------|----------------|-----------------|---------------------------|--------------------|
| Eget kapital 2023-01-01        | 141 620        | 259 163         | 36 650 844                | 37 051 627         |
| Utnyttjande                    | -15 000        | -               | -                         | -15 000            |
| Årets resultat                 |                |                 | -5 854 856                | -5 854 856         |
| <b>Eget kapital 2023-12-31</b> | <b>126 620</b> | <b>259 163</b>  | <b>30 795 988</b>         | <b>31 181 771</b>  |

# Kassaflödesanalys

## ABF:s AVDELNING I STOCKHOLM

|   | 2023               | 2022              |
|---|--------------------|-------------------|
| <b>Den löpande verksamheten</b>                           |                    |                   |
| Rörelseresultat före finansiella poster                   | -6 634 732         | -2 073 950        |
| <b>Återläggning av poster som ej påverkar kassaflödet</b> |                    |                   |
| Avskrivningar   | 1 789 382          | 1 589 598         |
| Omklassificering av inventarier                           | 127 945            | -                 |
| Erhållen ränta  | 569 658            | 115 817           |
| Erlagd ränta  | -5 606             | -6 335            |
|   | <b>-4 153 353</b>  | <b>-374 870</b>   |
| Ökning/minskning varulager                                | -                  | 209 366           |
| Ökning/minskning övriga kortfristiga fordringar           | 1 041 512          | -381 994          |
| Ökning/minskning övriga kortfristiga rörelseskulder       | -9 486 477         | 14 596 170        |
| <b>Kassaflöde från den löpande verksamheten</b>           | <b>-12 598 318</b> | <b>14 048 672</b> |
| <b>Investeringsverksamheten</b>                           |                    |                   |
| Investeringar i materiella anläggningstillgångar          | -130 250           | -832 844          |
| Erhållna utdelningar                                      | 215 823            | 220 908           |
| Placeringar i övriga finansiella anläggningstillgångar    | -2 400 000         | -3 000 000        |
| <b>Kassaflöde från investeringsverksamheten</b>           | <b>-2 314 427</b>  | <b>-3 611 936</b> |
| Amortering av skuld                                       | -3 000 000         | -                 |
| <b>Kassaflöde från finansieringsverksamheten</b>          | <b>-3 000 000</b>  | <b>0</b>          |
| <b>Årets kassaflöde</b>                                   | <b>-17 912 745</b> | <b>10 436 736</b> |
| <b>Likvida medel vid årets början</b>                     | <b>24 502 251</b>  | <b>14 065 515</b> |
| <b>Likvida medel vid årets slut</b>                       | <b>6 589 506</b>   | <b>24 502 251</b> |

# Gemensamma noter för ABF:s avdelning i Stockholm och koncernen

## NOT 1 REDOVISINGS- OCH VÄRDERINGSPRINCIPER

### Allmänna redovisningsprinciper

Årsredovisningen har upprättats enligt årsredovisningslagen (1995:154) och Bokföringsnämndens allmänna råd BFAR 2012:1 Årsredovisning och koncernredovisning (K3).

### Koncernredovisning

I koncernredovisningen ingår dotterföretag där moderföreningen direkt eller indirekt innehar mer än 50% av rösterna eller på annat sätt har ett bestämmande inflytande. Koncernens bokslut är upprättat enligt förvärvsmetoden, vilket innebär att dotterbolagens egna kapital vid förvärvet, fastställt som skillnaden mellan tillgångarnas och skuldernas verkliga värden, elimineras i sin helhet. I koncernens egna kapital ingår härigenom endast den del av dotterbolagens egna kapital som tillkommit efter förvärvet.

I moderföreningens bokslut redovisas andelar i dotterföretag till anskaffningsvärde med avdrag för eventuella nedskrivningar. Som utdelning från dotterföretag redovisas endast erhållen utdelning av vinstmedel som intjänats efter förvärvet.

### Intäkter

I koncernredovisningen elimineras koncern-intern försäljning.

Hyresintäkter: intäktsredovisas i den period utthyrningen avser.

Försäljning av varor: Intäkten redovisas till verkligt värde av vad företaget fått eller kommer att få. Det innebär att företaget redovisar intäkten till nominellt värde (fakturabelopp) om företaget får ersättning i likvida medel direkt vid leveransen. Avdrag görs för lämnade rabatter.

Intäkterna i moderföreningen redovisas i den period intäkterna avser. Statsbidraget brutoredovisas; hela intäkterna intäktsredovisas och kostnaderna som ABF Förbundet ålägger föreningen redovisas på kostnadssidan.

### Tjänsteuppdrag

Inkomster och utgifter från uppdrag på löpande räkning resultatredovisas i den takt uppdraget utförs.

### Lånekostnader

I koncernen redovisas samtliga lånekostnader som kostnader i den period till vilken de hänförs.

### Materiella anläggningstillgångar

Materiella anläggningstillgångar redovisas till anskaffningsvärde minskat med ackumulerade avskrivningar, från 2013 enligt komponentansats.

Materiella anläggningstillgångar skrivs av systematiskt över tillgångens bedömda nyttjandeperiod. När tillgångarnas avskrivningsbara belopp fastställs, beaktas i förekommande fall tillgångens restvärde.

Linjär avskrivningsmetod används för samtliga typer av materiella tillgångar.

### Följande avskrivningsplaner har tillämpats:

|                     | Nyttjandeperiod |
|---------------------|-----------------|
| Stomme/grund        | 100 år          |
| Stommekomplettering | 80 år           |
| Värme och sanitet   | 30–50 år        |
| EI                  | 20–40 år        |
| Inre ytskikt        | 10–15 år        |
| Ventilation         | 15–20 år        |
| Fasad               | 15–60 år        |
| Yttertak            | 50 år           |
| Transport/Hiss      | 10–25 år        |
| Styr och Regler     | 15–20 år        |
| Rest                | 50 år           |
| Byggnadsinventarier | 20 år           |
| Hyresgästpassning   | Kontraktstid    |
| Inventarier         | 3–20 år         |
| Fönster             | 20–30 år        |
| Kylsystem           | 15–25 år        |

### Varulager

Varulagret har värderats till det lägsta av dess anskaffningsvärde och dess nettoförsäljningsvärde på balansdagen.

Med nettoförsäljningsvärdet avses varornas beräknade försäljningspris minskat med försäljningskostnader. Den valda värderingsmetoden innebär att eventuell inkurans i varulagret har beaktats.

### Fordringar

Fordringar med förfallodag mer än 12 månader efter balansdagen redovisas som anläggningstillgångar, övriga som omsättningstillgångar. Fordringar upptas till det belopp som efter individuell prövning beräknas bli betalt.

### Ideella placeringar

Som ideella placeringar benämns tillgångar som främst innehas som ett led i den ideella verksamheten och inte uteslutande innehas för att ge avkastning och/eller värdetillväxt.

### Andra långfristiga värdepappersinnehav

Aktier och andelar värderas till anskaffningsvärde. Om det verkliga värdet understiger anskaffningsvärdet och denna värdenedgång kan antas vara varaktig görs nedskrivning.

### Kassaflödesanalys

Kassaflödesanalysen upprättas enligt indirekt metod. Det redovisade kassaflödet omfattar endast transaktioner som medför in- eller utbetalningar. Som likvida medel klassificeras kassa- och banktillgodohavanden.

### Leasingavtal

Samtliga leasingavtal, oavsett om de är finansiella eller operationella, redovisas som hyresavtal (operationella leasingavtal). Leasingavgiften kostnadsförs linjärt över leasingperioden.

### Nyckeltalsdefinitioner

#### Soliditet

Eget kapital och obesktade reserver (med avdrag för uppskjuten skatt) i förhållande till balansomslutningen.

## NOT 2 Leasingavtal – Leasinggivare

| Koncernen  | 2023              | 2022              |
|--|-------------------|-------------------|
| Årets resultatförda leasingavgifter                              | 9 877 418         | 7 738 984         |
| Framtida minimileaseavgifter avseende operationella leasingavtal |                   |                   |
| Inom 1 år  | 8 745 749         | 8 738 185         |
| Senare än 1 år men inom 5 år                                     | 12 065 540        | 18 310 255        |
|  | <b>30 688 707</b> | <b>34 787 424</b> |

## NOT 3 Bidrag

| ABF Stockholm                            | 2023              | 2022              |
|--|-------------------|-------------------|
| Ordinarie statsbidrag                    | 26 604 220        | 27 199 147        |
| Riktat statsbidrag - asyl                | 285 262           | 978 926           |
| Riktat statsbidrag - vardagssvenska      | 166 958           | 640 329           |
| Riktat statsbidrag - insatser på distans | –                 | -17 000           |
| Riktat statsbidrag - långt från arbete   | 80 587            | 1 910 336         |
| <b>Summa statsbidrag</b>                 | <b>27 137 027</b> | <b>30 711 738</b> |
| Kommunbidrag                             | 4 512 510         | 4 507 820         |
| Distriktsbidrag                          | 3 036 766         | 3 127 047         |
| Personalbidrag                           | 122 496           | 210 232           |
| Övriga bidrag                            | 25 647 362        | 14 153 158        |
|  | <b>33 319 134</b> | <b>21 998 257</b> |
| <b>Summa</b>                             | <b>60 456 161</b> | <b>52 709 995</b> |

Denna not omfattar hela koncernen.

## NOT 4 Övriga intäkter

|                                 | Koncernen         |                    | ABF Stockholm     |                   |
|---------------------------------|-------------------|--------------------|-------------------|-------------------|
|                                 | 2023              | 2022               | 2023              | 2022              |
| Övriga intäkter Vux             | 61 037 465        | 72 572 948         | 61 037 465        | 72 572 948        |
| Övriga intäkter moderföreningen | 2 454 413         | 13 439 065         | 2 454 413         | 13 439 065        |
| Övriga intäkter dotterbolag     | 27 877 995        | 19 916 578         | –                 | –                 |
| <b>Summa</b>                    | <b>91 369 873</b> | <b>105 928 591</b> | <b>63 491 878</b> | <b>86 012 013</b> |

## NOT 5 Operationella leasingkostnader och tvist

Nominella värdet av framtida minimileaseavgifter, avseende icke uppsägningsbara leasingavtal fördelar sig enligt följande:

|  | Koncernen          |                   | ABF Stockholm     |                   |
|--|--------------------|-------------------|-------------------|-------------------|
|  | 2023               | 2022              | 2023              | 2022              |
| Kostnadsförda leasingavgifter avseende leasingavtal  | 11 895 018         | 11 796 911        | 24 338 052        | 22 385 609        |
| Förfaller till betalning inom ett år                 | 24 516 493         | 11 928 651        | 25 690 145        | 23 550 960        |
| Förfaller till betalning senare än ett men inom 5 år | 50 156 967         | 26 768 364        | 41 229 725        | 17 368 677        |
| Förfaller till betalning senare än 5 år              | 37 264 500         | 40 131 000        | –                 | –                 |
|  | <b>123 832 978</b> | <b>90 624 926</b> | <b>91 257 922</b> | <b>63 305 246</b> |

## NOT 6 Personal

|  | Koncernen          |                    | ABF Stockholm     |                   |
|--|--------------------|--------------------|-------------------|-------------------|
|  | 2023               | 2022               | 2023              | 2022              |
| <b>Medelantalet anställda</b>                                      |                    |                    |                   |                   |
| Cirkelledare, lärare inom cirklar, kultur och övrig folkbildning   | 21                 | 24                 | 21                | 24                |
| Annan verksamhet   | 53                 | 73                 | 53                | 73                |
| Övriga anställda   | 76                 | 65                 | 52                | 54                |
| <b>Totalt</b>  | <b>150</b>         | <b>162</b>         | <b>126</b>        | <b>151</b>        |
| Kvinnor  | 98                 | 111                | 83                | 104               |
| Män  | 52                 | 51                 | 43                | 47                |
| <b>Totalt</b>  | <b>150</b>         | <b>162</b>         | <b>126</b>        | <b>151</b>        |
| <b>Löner, ersättningar, sociala avgifter och pensionskostnader</b> |                    |                    |                   |                   |
| Löner och ersättningar till styrelsen och VD/studieombudsman       | 3 073 596          | 2 062 452          | 2 181 113         | 1 204 860         |
| Övriga anställda   | 73 428 227         | 71 517 410         | 63 255 595        | 64 744 089        |
|  | <b>76 501 823</b>  | <b>73 579 862</b>  | <b>65 436 708</b> | <b>65 948 949</b> |
| Sociala avgifter enligt lag och avtal                              | 24 814 776         | 23 182 010         | 21 351 200        | 20 965 307        |
| Pensionskostnader för styrelsen och VD/studieombudsman             | 506 201            | 357 978            | 402 792           | 254 782           |
| Pensionskostnader för övriga anställda                             | 4 361 680          | 4 316 009          | 3 807 156         | 3 941 239         |
| Övriga personalkostnader   | 452 435            | 3 573 775          | -593 528          | 3 533 661         |
|  | <b>30 135 092</b>  | <b>31 429 772</b>  | <b>24 967 620</b> | <b>28 694 989</b> |
| <b>Totalt</b>  | <b>106 636 915</b> | <b>105 009 634</b> | <b>90 404 328</b> | <b>94 643 938</b> |

Pensionsåtaganden är tryggade i Folksam, Pensionsvalet samt Collectum.

### Beräkning av medelantal anställda

#### Moderbolag

Medelantalet anställda är beräknat genom att antalet betalda timmar har ställts i relation till normal arbetstid för heltid per avtalsområde. Det innebär att även cirkelledare och medverkande som erhåller lön vid enstaka tillfällen ingår i beräkningen av antalet anställda. Utöver ovan redovisad personal bedrivs en väsentlig del av ABF Stockholms verksamhet med medlemsorganisationernas ideellt verkamma personer.

#### Dotterföretag

AB ABF-Huset har i medeltal haft 4,35 kvinnor (3,65) och 2,67 män (2,24). Elvira Kunskapsutveckling AB har i medeltal haft 5,83 kvinnor (1,99), 1,24 män (0,35) och man har utöver detta haft 0,53 (0,83) anställda på objektbasis. I medeltal har Cirkeln Konferens & Servering AB haft 5,47 kvinnor (4,21) och 4,5 män (4,07). Administrativa tjänster har samtliga dotterbolag köpt av ABF Stockholm.

Styrelseledamöter och ledande befattningshavare

|   | Koncernen |           | ABF Stockholm |           |
|---|-----------|-----------|---------------|-----------|
|   | 2023      | 2022      | 2023          | 2022      |
| <b>Antal styrelseledamöter på balansdagen</b>                             |           |           |               |           |
| Kvinnor   | 5         | 8         | 5             | 7         |
| Män   | 6         | 7         | 4             | 5         |
| <b>Totalt</b>   | <b>11</b> | <b>15</b> | <b>9</b>      | <b>12</b> |
| <b>Antal verkställande direktörer och andra ledande befattningshavare</b> |           |           |               |           |
| Kvinnor   | 1         | 1         | -             | -         |
| Män   | 3         | 3         | 1             | 1         |
| <b>Totalt</b>   | <b>4</b>  | <b>4</b>  | <b>1</b>      | <b>1</b>  |

NOT 7 Byggnader

| Koncernen                                       | 2023               | 2022               |
|---|--------------------|--------------------|
| Ingående anskaffningsvärden                     | 149 821 400        | 143 058 564        |
| Nyanskaffningar                                 | -                  | 399 658            |
| Omklassificeringar                              | -                  | 6 897 352          |
| Avyttringar och utrangeringar                   | -                  | -534 174           |
| <b>Utgående ackumulerade anskaffningsvärden</b> | <b>149 821 400</b> | <b>149 821 400</b> |
| Ingående avskrivningar                          | -44 465 022        | -38 297 122        |
| Försäljningar och utrangeringar                 | -                  | 207 720            |
| Årets avskrivningar                             | -5 759 911         | -6 375 620         |
| <b>Utgående ackumulerade avskrivningar</b>      | <b>-50 224 933</b> | <b>-44 465 022</b> |
| <b>Utgående restvärde enligt plan</b>           | <b>99 596 467</b>  | <b>105 356 378</b> |

Tomträtten Sankta Anna 6 (Sveavägen 41) är värderad i Februari 2023 till 580 000 000 kr.

NOT 8 Inventarier, verktyg och installationer

|   | Koncernen          |                    | ABF Stockholm      |                    |
|---|--------------------|--------------------|--------------------|--------------------|
|   | 2023               | 2022               | 2023               | 2022               |
| Ingående anskaffningsvärden                     | 29 636 074         | 28 628 148         | 24 436 397         | 23 603 553         |
| Årets anskaffning                               | 342 041            | 921 586            | 130 250            | 832 844            |
| Försäljningar och utrangeringar                 | -                  | -48 177            | -                  | -                  |
| Omklassificeringar                              | -139 575           | 134 517            | -139 575           | -                  |
| <b>Utgående ackumulerade anskaffningsvärden</b> | <b>29 838 540</b>  | <b>29 636 074</b>  | <b>24 427 072</b>  | <b>24 436 397</b>  |
| Ingående avskrivningar                          | -25 519 099        | -23 277 379        | -21 841 513        | -20 251 915        |
| Årets avskrivningar                             | -2 474 086         | -2 241 720         | -1 789 382         | -1 589 598         |
| Omklassificeringar                              | 11 631             | -                  | 11 631             | -                  |
| <b>Utgående ackumulerade avskrivningar</b>      | <b>-27 981 554</b> | <b>-25 519 099</b> | <b>-23 619 264</b> | <b>-21 841 513</b> |
| <b>Utgående restvärde enligt plan</b>           | <b>1 856 986</b>   | <b>4 116 975</b>   | <b>807 808</b>     | <b>2 594 884</b>   |

## NOT 9 Resultat från övriga värdepapper och fordringar som är anläggningstillgångar

|  | Koncernen      |                | ABF Stockholm  |                |
|--|----------------|----------------|----------------|----------------|
|  | 2023           | 2022           | 2023           | 2022           |
| Realisationsresultat vid försäljningar | 215 823        | 220 908        | 215 823        | 220 908        |
| <b>Summa</b>                           | <b>215 823</b> | <b>220 908</b> | <b>215 823</b> | <b>220 908</b> |

## NOT 10 Övriga ränteintäkter och liknande resultatposter

|                      | Koncernen      |                | ABF Stockholm  |                |
|----------------------|----------------|----------------|----------------|----------------|
|                      | 2023           | 2022           | 2023           | 2022           |
| Övriga ränteintäkter | 652 194        | 123 783        | 569 658        | 115 817        |
| <b>Summa</b>         | <b>652 194</b> | <b>123 783</b> | <b>569 658</b> | <b>115 817</b> |

## NOT 11 Räntekostnader och liknande resultatposter

|                                    | Koncernen        |                  | ABF Stockholm |              |
|------------------------------------|------------------|------------------|---------------|--------------|
|                                    | 2023             | 2022             | 2023          | 2022         |
| Räntekostnader till kreditinstitut | 5 532 602        | 2 253 482        | -             | -            |
| Övriga räntekostnader              | 8 676            | 9 609            | 5 605         | 6 335        |
| <b>Summa</b>                       | <b>5 541 278</b> | <b>2 263 091</b> | <b>5 605</b>  | <b>6 335</b> |

## NOT 12 Pågående nyanläggningar och förskott avseende materiella anläggningstillgångar

|                                    | Koncernen        |            | ABF Stockholm |            |
|------------------------------------|------------------|------------|---------------|------------|
|                                    | 2023-12-31       | 2022-12-31 | 2023-12-31    | 2022-12-31 |
| Ingående nedlagda kostnader        | -                | 4 138 064  | -             | -          |
| Under året nedlagda kostnader      | 1 370 454        | 2 759 288  | -             | -          |
| Aktiveringar                       | -                | -6 897 352 | -             | -          |
| <b>Utgående nedlagda kostnader</b> | <b>1 370 454</b> | <b>0</b>   | <b>0</b>      | <b>0</b>   |

## NOT 13 Ideella placeringar

|                                       | Koncernen  |            | ABF Stockholm |            |
|---------------------------------------|------------|------------|---------------|------------|
|                                       | 2023-12-31 | 2022-12-31 | 2023-12-31    | 2022-12-31 |
| Bokfört värde                         | 6          | 6          | 6             | 6          |
| <b>Bokfört värde</b>                  | <b>6</b>   | <b>6</b>   | <b>6</b>      | <b>6</b>   |
| <b>Bokfört värde</b>                  |            |            |               |            |
| Årsta Folkets Hus 46 andelar          | 1          | 1          | 1             | 1          |
| Rinkeby Folkets Hus 10 andelar        | 1          | 1          | 1             | 1          |
| HSB 1 andel                           | 1          | 1          | 1             | 1          |
| AB Folkets Hus i Stockholm 10 andelar | 1          | 1          | 1             | 1          |
| Gershedens Folkets Hus 10 andelar     | 1          | 1          | 1             | 1          |
| Boo Folkets Hus                       | 1          | 1          | 1             | 1          |
| <b>Summa</b>                          | <b>6</b>   | <b>6</b>   | <b>6</b>      | <b>6</b>   |



## NOT 14 Övriga långfristiga värdepappersinnehav

|   | Koncernen         |                   | ABF Stockholm     |                   |
|---|-------------------|-------------------|-------------------|-------------------|
|   | 2023-12-31        | 2022-12-31        | 2023-12-31        | 2022-12-31        |
| Ingående anskaffningsvärden                   | 27 531 368        | 27 531 368        | 27 531 368        | 27 531 368        |
| <b>Utgående ackumulerat anskaffningsvärde</b> | <b>27 531 368</b> | <b>27 531 368</b> | <b>27 531 368</b> | <b>27 531 368</b> |
| <b>Utgående redovisat värde, totalt</b>       | <b>27 531 368</b> | <b>27 531 368</b> | <b>27 531 368</b> | <b>27 531 368</b> |
| Marknadsvärde                                 | 29 342 358        | 26 723 786        | 29 342 358        | 26 723 786        |

## NOT 15 Förutbetalda kostnader och upplupna intäkter

|                         | Koncernen        |                   | ABF Stockholm    |                   |
|-------------------------|------------------|-------------------|------------------|-------------------|
|                         | 2023-12-31       | 2022-12-31        | 2023-12-31       | 2022-12-31        |
| Förutbetalda lokalhyror | 1 988 711        | 1 890 723         | 1 988 711        | 1 890 723         |
| Upplupna intäkter       | 1 595 287        | 9 963 464         | 1 595 287        | 9 963 464         |
| Övriga poster           | 3 222 423        | 1 919 212         | 470 760          | 661 492           |
| <b>Summa</b>            | <b>6 806 421</b> | <b>13 773 399</b> | <b>4 054 758</b> | <b>12 515 679</b> |

## NOT 16 Upplåning

| Koncernen  | 2023-12-31         | 2022-12-31         |
|--|--------------------|--------------------|
| <b>Räntebärande skulder</b>  |                    |                    |
| Långfristiga skulder   |                    |                    |
| Skulder till kreditinstitut  | 97 821 500         | 100 971 500        |
| <b>Summa</b>   | <b>97 821 500</b>  | <b>100 971 500</b> |
| Kortfristiga skulder   |                    |                    |
| Skulder till kreditinstitut  | 3 150 000          | 3 150 000          |
| <b>Summa</b>   | <b>3 150 000</b>   | <b>3 150 000</b>   |
| <b>Summa räntebärande skulder</b>  | <b>100 971 500</b> | <b>104 121 500</b> |
| <b>Förfallotider</b>   |                    |                    |
| Den del av långfristiga skulder som förfaller till betalning senare än ett år efter balansdagen men inom fem år efter balansdagen. |                    |                    |
| Skulder till kreditinstitut  | 97 821 500         | 100 971 500        |
| Den del av långfristiga skulder som förfaller till betalning senare än fem år efter balansdagen                                    | -                  | -                  |
| <b>Summa</b>   | <b>97 821 500</b>  | <b>100 971 500</b> |

## NOT 17 Upplupna kostnader och förutbetalda intäkter

|                                    | Koncernen         |                   | ABF Stockholm     |                   |
|------------------------------------|-------------------|-------------------|-------------------|-------------------|
|                                    | 2023-12-31        | 2022-12-31        | 2023-12-31        | 2022-12-31        |
| Upplupna räntekostnader            | 497 625           | 203 708           | –                 | –                 |
| Upplupna löner                     | 870 160           | 217 377           | 831 167           | 202 360           |
| Upplupna semesterlöner             | 7 015 468         | 7 249 814         | 6 065 587         | 6 674 435         |
| Upplupna sociala avgifter          | 2 413 555         | 2 346 191         | 2 102 850         | 2 160 689         |
| Upplupna pensionskostnader         | 1 050 977         | 1 256 878         | 1 050 977         | 1 256 878         |
| Förskottsbetalda hyror             | 1 744 116         | 1 104 771         | –                 | –                 |
| Förutbetalt kommunbidrag           | 5 000 000         | 4 501 812         | 5 000 000         | 4 501 812         |
| Förutbetalt projektbidrag          | 497 446           | 1 632 462         | 497 446           | 1 632 462         |
| Upplupna revisionskostnader        | 200 000           | 200 000           | 200 000           | 200 000           |
| Övr uppl kostn och förbet intäkter | 1 945 357         | 12 167 432        | 1 284 099         | 11 284 658        |
| <b>Summa</b>                       | <b>21 234 704</b> | <b>30 880 445</b> | <b>17 032 126</b> | <b>27 913 294</b> |

## NOT 18 Koncerninterna transaktioner

| ABF Stockholm             | 2023              | 2022              |
|---------------------------|-------------------|-------------------|
| Koncerninterna inköp      | 18 794 462        | 15 458 823        |
| Koncernintern försäljning | 3 891 783         | 2 427 554         |
| <b>Summa</b>              | <b>22 686 245</b> | <b>17 886 377</b> |

## NOT 19 Andelar i dotterföretag

| Innehav                      | Org nr      | Säte      |
|------------------------------|-------------|-----------|
| AB ABF–Huset Stockholm       | 556484–6052 | Stockholm |
| <b>Dotterföretag</b>         |             |           |
| ELVIRA Kunskapsutveckling AB | 556495–5903 | Stockholm |
| Cirkeln Servering AB         | 556985–8599 | Stockholm |

|                        | Kapital-<br>andel % | Rösträts-<br>andel % | Antal aktier | Eget kapital     | Resultat          | Bokfört värde<br>2023-12-31 |
|------------------------|---------------------|----------------------|--------------|------------------|-------------------|-----------------------------|
| <b>Moderbolaget</b>    |                     |                      |              |                  |                   |                             |
| AB ABF–Huset Stockholm | 100                 | 100                  | 10           | 1 898 627        | -3 098 844        | 6 000 001                   |
| <b>Summa</b>           |                     |                      |              | <b>1 898 627</b> | <b>-3 098 844</b> | <b>6 000 001</b>            |

## NOT 20 Ställda säkerheter

| Koncernen   | 2023-12-31         | 2023-12-31         |
|---|--------------------|--------------------|
| Avseende skulder till kreditinstitut                |                    |                    |
| Fastighetsinteckningar                              | 119 221 500        | 119 221 500        |
| <b>Summa avseende egna skulder och avsättningar</b> | <b>119 221 500</b> | <b>119 221 500</b> |

## NOT 21 Eventualförpliktelser

| ABF Stockholm                                   | 2023-12-31         | 2022-12-31         |
|---|--------------------|--------------------|
| Generell säkerhet företagslån                   | 104 121 500        | 104 121 500        |
| Generell säkerhet checkräkningskredit affärgiro | 10 000 000         | 10 000 000         |
| Kapitaltäckningsgaranti Cirkeln Servering AB    | 4 000 000          | 4 000 000          |
| <b>Summa eventualförpliktelser</b>              | <b>118 121 500</b> | <b>118 121 500</b> |

## NOT 22 Väsentliga händelser efter räkenskapsårets slut

Efter räkenskapsårets slut har ABF Stockholm lämnat 1 MSEK i aktieägartillskott till AB ABF-huset för vidare överlämning till Cirkeln Konferens och Servering AB.

ABF Stockholm har även efter räkenskapsårets slut lämnat en kapitaltäckningsgaranti om max 3 MSEK till Cirkeln konferens och servering AB.

## NOT 23 Förslag till disposition av resultatet

|  | ABF Stockholm     |
|--|-------------------|
|  | 2023              |
| <b>Till årsmötets förfogande står följande medel:</b>                      |                   |
| Balanserat resultat  | 36 650 845        |
| Ändamålsbestämda medel   | 385 783           |
| Årets resultat   | -5 854 856        |
|  | <b>31 181 772</b> |
| <b>Styrelsen föreslår att det balanserade kapitalet disponeras så att:</b> |                   |
| Kvarstående balanserade medel från tidigare år                             | 30 795 989        |
| Ändamålsbestämda medel   | 385 783           |
|  | <b>31 181 772</b> |

# Styrelsens underskrifter

Daterad den dag som framgår av den elektroniska underskriften.

Anna Ekström  
*Ordförande*

Abdillahi Osman

Adnan Bozkurt

Eva-Marie Malmgren

Geska Helena Brečević

Gun-Britt Mårtensson

Magnus Dannqvist

Per Sundgren

Zandra Michal

Vår revisionsberättelse har lämnats den dag som framgår av vår elektroniska signatur.

Ernst & Young AB  
Jens Karlsson  
*Auktoriserad revisor*

Carin Wedin  
*Förtroendevald revisor*

Roine Hangvar  
*Förtroendevald revisor*

Johan Peanberg  
*Förtroendevald revisor*

# Revisionsberättelse

Till årsmötet i ABF:s avdelning i Stockholm, org.nr 802005–7405

## Rapport om årsredovisningen och koncernredovisningen

### Uttalanden

Vi har utfört en revision av årsredovisningen och koncernredovisningen för ABF:s avdelning i Stockholm år 2023. Föreningens årsredovisning och koncernredovisning ingår på sidorna 6-28 i detta dokument.

Enligt vår uppfattning har årsredovisningen och koncernredovisningen upprättats i enlighet med årsredovisningslagen och ger en i alla väsentliga avseenden rättvisande bild av moderföreningens och koncernens finansiella ställning per den 31 december 2023 och av dess finansiella resultat och kassaflöde för året enligt årsredovisningslagen. Förvaltningsberättelsen är förenlig med årsredovisningens och koncernredovisningens övriga delar.

Vi tillstyrker därför att årsmötet fastställer resultaträkningen och balansräkningen för moderföreningen och koncernen.

### Grund för uttalanden

Vi har utfört revisionen enligt god revisionssed i Sverige. Revisorernas ansvar enligt denna sed beskrivs närmare i avsnitten De auktoriserade revisorernas ansvar samt De förtroendevalda revisorernas ansvar.

Vi är oberoende i förhållande till föreningen enligt god revisionssed i Sverige. Vi som auktoriserade revisorer har fullgjort vårt yrkesetiska ansvar enligt dessa krav.

Vi anser att de revisionsbevis vi har inhämtat är tillräckliga och ändamålsenliga som grund för våra uttalanden.

### Annan information än årsredovisningen och koncernredovisningen

Detta dokument innehåller även annan information än årsredovisningen och koncernredovisningen och åretfinns på sidorna 1-5. Det är styrelsen som har ansvaret för den andra informationen.

Vårt uttalande avseende årsredovisningen och koncernredovisningen omfattar inte denna information och vi gör inget uttalande med bestyrkande avseende denna andra information.

I samband med vår revision av årsredovisningen och koncernredovisningen är det vårt ansvar att läsa den information som identifieras ovan och överväga om informationen i väsentlig utsträckning är oförenlig med årsredovisningen och koncernredovisningen. Vid denna genomgång beaktar vi även den kunskap vi i övrigt inhämtat under revisionen samt bedömer om informationen i övrigt verkar innehålla väsentliga felaktigheter.

Om vi, baserat på det arbete som har utförts avseende denna information, drar slutsatsen att den andra informationen innehåller en väsentlig felaktighet, är vi skyldiga att rapportera detta. Vi har inget att rapportera i det avseendet.

### Styrelsens ansvar

Det är styrelsen som har ansvaret för att årsredovisningen och koncernredovisningen upprättas och att de ger en rättvisande bild enligt årsredovisningslagen. Styrelsen ansvarar även för den interna kontroll som de bedömer är nödvändig för att upprätta en årsredovisning och koncernredovisning som inte innehåller några väsentliga felaktigheter, vare sig dessa beror på oegentligheter eller misstag.

Vid upprättandet av årsredovisningen och koncernredovisningen ansvarar styrelsen för bedömningen av föreningens förmåga att fortsätta verksamheten. De upplyser, när så är tillämpligt, om förhållanden som kan påverka förmågan att fortsätta verksamheten och att använda antagandet om fortsatt drift. Antagandet om fortsatt drift tillämpas dock inte om styrelsen avser att likvidera föreningen, upphöra med verksamheten eller inte har något realistiskt alternativ till att göra något av detta.

### De auktoriserade revisorernas ansvar

Vi har att utföra revisionen enligt International Standards on Auditing (ISA) och god revisionssed i Sverige.

Vårt mål är att uppnå en rimlig grad av säkerhet om att årsredovisningen och koncernredovisningen som helhet inte innehåller några väsentliga felaktigheter, vare sig dessa beror på oegentligheter eller misstag. Rimlig säkerhet är en hög grad av säkerhet, men är ingen garanti för att en revision som utförs enligt ISA och god revisionssed i Sverige alltid kommer att upptäcka en väsentlig felaktighet om en sådan finns. Felaktigheter kan uppstå på grund av oegentligheter eller misstag och anses vara väsentliga om de enskilt eller tillsammans rimligen kan förväntas påverka de ekonomiska beslut som användare fattar med grund i årsredovisningen och koncernredovisningen.

Som del av en revision enligt ISA använder vi professionellt omdöme och har en professionellt skeptisk inställning under hela revisionen. Dessutom:

- identifierar och bedömer vi riskerna för väsentliga felaktigheter i årsredovisningen och koncernredovisningen, vare sig dessa beror på oegentligheter eller misstag, utformar och utför granskningsåtgärder bland annat utifrån dessa risker och inhämtar revisionsbevis som är tillräckliga och ändamålsenliga

för att utgöra en grund för våra uttalanden. Risken för att inte upptäcka en väsentlig felaktighet till följd av oegentligheter är högre än för en väsentlig felaktighet som beror på misstag, eftersom oegentligheter kan innefatta agerande i maskopi, förfalskning, avsiktliga utelämnanden, felaktig information eller åsidosättande av intern kontroll.

- skaffar vi oss en förståelse av den del av föreningens interna kontroll som har betydelse för vår revision för att utforma granskningsåtgärder som är lämpliga med hänsyn till omständigheterna, men inte för att uttala oss om effektiviteten i den interna kontrollen.
- utvärderar vi lämpligheten i de redovisningsprinciper som används och rimligheten i styrelsens uppskattningar i redovisningen och tillhörande upplysningar.
- drar vi en slutsats om lämpligheten i att styrelsen använder antagandet om fortsatt drift vid upprättandet av årsredovisningen och koncernredovisningen. Vi drar också en slutsats, med grund i de inhämtade revisionsbevisen, om det finns någon väsentlig osäkerhetsfaktor som avser sådana händelser eller förhållanden som kan leda till betydande tvivel om föreningens förmåga att fortsätta verksamheten. Om vi drar slutsatsen att det finns en väsentlig osäkerhetsfaktor, måste vi i revisionsberättelsen fästa uppmärksamheten på upplysningarna i årsredovisningen om den väsentliga osäkerhetsfaktorn eller, om sådana upplysningar är otillräckliga, modifiera uttalandet om årsredovisningen och koncernredovisningen. Våra slutsatser baseras på de revisionsbevis som inhämtas fram till datumet för revisionsberättelsen. Dock kan framtida händelser eller förhållanden göra att en förening inte längre kan fortsätta verksamheten.
- utvärderar vi den övergripande presentationen, strukturen och innehållet i årsredovisningen och koncernredovisningen, däribland upplysningarna, och om årsredovisningen och koncernredovisningen återger de underliggande transaktionerna och händelserna på ett sätt som ger en rättvisande bild.
- inhämtar vi tillräckliga och ändamålsenliga revisionsbevis avseende den finansiella informationen för enheterna eller affärsaktiviteterna inom koncernen för att göra ett uttalande avseende koncernredovisningen. Vi ansvarar för styrning, övervakning och utförande av koncernrevisionen. Vi är ansvariga för våra uttalanden.

Vi måste informera styrelsen om bland annat revisionens

planerade omfattning och inriktning samt tidpunkten för den. Vi måste också inför–mera om betydelsefulla iakttagelser under revisionen, däribland de eventuella betydande brister i den interna kontrollen som vi identifierat.

#### *De förtroendevalda revisorernas ansvar*

Vi har att utföra en revision enligt revisionslagen och därmed enligt god revisionsssed i Sverige. Vårt mål är att uppnå en rimlig grad av säkerhet om att årsredovisningen och koncernredovisningen har upprättats i enlighet med årsredovisningslagen och om årsredovisningen och koncernredovisningen ger en rättvisande bild av föreningens och koncernens resultat och ställning.

#### **Rapport om andra krav enligt lagar och andra författningar**

##### *Uttalande*

Utöver vår revision av årsredovisningen och koncernredovisningen har vi även utfört en revision av styrelsens förvaltning av ABF:s avdelning i Sverige för år 2023.

Vi tillstyrker att årsmötet disponerar resultatet enligt förslaget i förvaltningsberättelsen och beviljar styrelsens ledamöter ansvarsfrihet för räkenskapsåret.

##### *Grund för uttalande*

Vi har utfört revisionen enligt god revisionsssed i Sverige.

Vårt ansvar enligt denna beskrivs närmare i avsnittet Revisorns ansvar. Vi är oberoende i förhållande till föreningen enligt god revisorssed i Sverige. Vi som auktoriserade revisorer har i övrigt fullgjort vårt yrkesetiska ansvar enligt dessa krav.

Vi anser att de revisionsbevis vi har inhämtat är tillräckliga och ändamålsenliga som grund för vårt uttalande.

##### *Styrelsens ansvar*

Det är styrelsen som har ansvaret för förvaltningen.

##### *Revisorns ansvar*

Vårt mål beträffande revisionen av förvaltningen, och därmed vårt uttalande om ansvarsfrihet, är att inhämta revisionsbevis för att med en rimlig grad av säkerhet kunna bedöma om någon styrelseledamot i något väsentligt avseende företagit någon åtgärd eller gjort sig skyldig till någon försummelse som kan föranleda ersättningsskyldighet mot föreningen.

Rimlig säkerhet är en hög grad av säkerhet, men ingen garanti för att en revision som utförs enligt god revisionsssed i Sverige alltid kommer att upptäcka åtgärder eller försummelser som kan

föranleda ersättningsskyldighet mot föreningen.

Som en del av en revision enligt god revisionssed i Sverige använder de auktoriserade revisorerna professionellt omdöme och har en professionellt skeptisk inställning under hela revisionen. Granskningen av förvaltningen grundar sig främst på revisionen av räkenskaperna. Vilka tillkommande granskningsåtgärder som utförs baseras på de auktoriserade revisorernas professionella bedömning och övriga valda revisorers bedömning med utgångspunkt i risk och väsentlighet. Det innebär att vi fokuserar granskningen på sådana åtgärder, områden och förhållanden som är väsentliga för verksamheten och där avsteg och överträdelser skulle ha särskild betydelse för föreningens situation. Vi går igenom och prövar fattade beslut, beslutsunderlag, vidtagna åtgärder och andra förhållanden som är relevanta för vårt uttalande om ansvarsfrihet. andra förhållanden som är relevanta för vårt uttalande om ansvarsfrihet.

Daterad den dag som framgår av vår elektroniska underskrift

Ernst & Young AB

Jens Karlsson  
*Auktoriserad revisor*

Carin Wedin  
*Förtroendevald revisor*

Roine Hangvar  
*Förtroendevald revisor*

Johan Peanberg  
*Förtroendevald revisor*



STOCKHOLM

ABF:s avdelning i Stockholm • Org nr 802005-7405  
ABF-huset • Sveavägen 41 • 111 83 Stockholm • 08-453 41 00